



Life@HUFS

2021 대학생활 길라잡이



한국외국어대학교
HANKUK UNIVERSITY OF FOREIGN STUDIES

서울캠퍼스
서울시 동대문구 이문로 107
Tel. 02.2173.2114

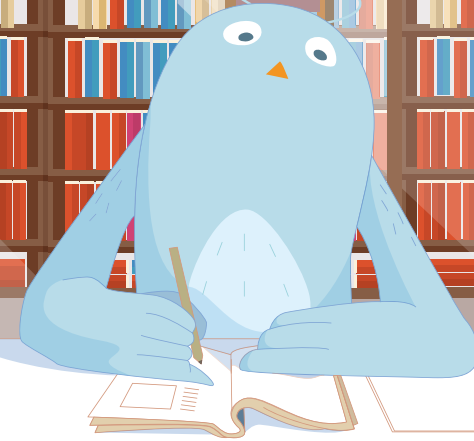
글로벌캠퍼스
경기도 용인시 처인구 모현읍 외대로 81
Tel. 031.330.4114



한국외국어대학교
HANKUK UNIVERSITY OF FOREIGN STUDIES

Section
1

HUFS와 함께 세계를 움직이다!



넓고 무한한 세계 무대의 가능성이 한국외국어대학교에 자리하고 있습니다.
여러분들이 펼쳐나가고 싶은 세계로 향한 열정과 에너지를 이곳에서 펼쳐보세요.
내가 지닌 가능성이 세계가 원하는 능력으로 펼쳐지는 곳,

한국외국어대학교가 여러분의 밝은 내일을 약속드립니다.

- | | |
|---------------|----------------|
| 02 학사일정 | 22 복수학위제도 |
| 06 학사종합지원센터 | 23 학생지원팀 & 장학팀 |
| 07 원스톱서비스센터 | 25 장학제도 |
| 08 이중전공제도 | 31 장학제도 FAQ |
| 10 융합전공제도 | 32 진로취업지원센터 |
| 11 전과제도 | 36 현장실습지원센터 |
| 12 교직이수제도 | 41 창업교육센터 |
| 13 외국어인증제도 | |
| 14 학사규정 | |
| 19 7+1 파견학생제도 | |
| 21 교환학생프로그램 | |

2021 Life@HUFS

조금은 서툴지만 정체되어 있지 않고
생동감 넘치는 푸른 열정으로
미래를 열어가는 스무살의 청춘.

나는 도전한다!
나는 꿈을 쫓는다!
이곳, 한국외국어대학교에서

2021학년도 학사일정

(2021. 3. 1. ~ 2022. 2. 28.)

일	월	화	수	목	금	토	학사일정
3	1	2	3	4	5	6	3. 1(금) 삼일절
	7	8	9	10	11	12	3. 2(월) 제1학기 개강
	14	15	16	17	18	19	3. 2(화) - 3. 8(월) 수강신청 변경
	21	22	23	24	25	26	3. 29(월) 제1학기 1/4선
	28	29	30	31			3. 23(화) - 3. 29(월) 수강신청 취소
4				1	2	3	4. 19(월) - 4. 23(금) 제1학기 중간시험
	4	5	6	7	8	9	4. 20(화) 제67주년 개교기념일
	11	12	13	14	15	16	4. 23(금) - 4. 30(금) 제1학기 중간성적 입력 및 확인
	18	19	20	21	22	23	4. 30(목) 제1학기 2/4선
	25	26	27	28	29	30	
5						1	5. 1(토) 근로자의 날
	2	3	4	5	6	7	5. 5(수) 어린이날
	9	10	11	12	13	14	5. 19(수) 석가탄신일
	16	17	18	19	20	21	5. 24(월) 제1학기 3/4선
	23	24	25	26	27	28	
	30	31					
6			1	2	3	4	6. 4(금) 졸업시험 성적보고서 및 졸업논문
	6	7	8	9	10	11	6. 6(일) 심사보고서 제출 마감
	13	14	15	16	17	18	6. 6(일) 현충일
	20	21	22	23	24	25	6. 15(화) - 6. 21(월) 제1학기 기말시험
	27	28	29	30			6. 21(월) - 6. 28(월) 제1학기 성적입력
							6. 22(화) 하계방학 및 계절학기 개강
							6. 29(화) - 7. 5(월) 제1학기 성적 열람 및 정정

2021학년도 학사일정

(2021. 3. 1. ~ 2022. 2. 28.)

일	월	화	수	목	금	토	학사일정
7			1	2	3	7.13(화)	계절학기 종강
	4	5	6	7	8	9	10
	11	12	13	14	15	16	17
	18	19	20	21	22	23	24
	25	26	27	28	29	30	31
8	1	2	3	4	5	6	7
	8	9	10	11	12	13	14
	15	16	17	18	19	20	21
	22	23	24	25	26	27	28
	29	30	31				
9		1	2	3	4		
	5	6	7	8	9	10	11
	12	13	14	15	16	17	18
	19	20	21	22	23	24	25
	26	27	28	29	30		
10			1	2			
	3	4	5	6	7	8	9
	10	11	12	13	14	15	16
	17	18	19	20	21	22	23
	24	25	26	27	28	29	30
31							

2021학년도 학사일정

(2021. 3. 1. ~ 2022. 2. 28.)

일	월	화	수	목	금	토	학사일정
11		1	2	3	4	5	6
	7	8	9	10	11	12	13
	14	15	16	17	18	19	20
	21	22	23	24	25	26	27
	28	29	30				
12			1	2	3	4	12.3(금)
	5	6	7	8	9	10	11
	12	13	14	15	16	17	18
	19	20	21	22	23	24	25
	26	27	28	29	30	31	
2022 1					1	2	1.1(토)
	2	3	4	5	6	7	8
	9	10	11	12	13	14	15
	16	17	18	19	20	21	22
	23	24	25	26	27	28	29
30	31						
2022 2			1	2	3	4	5
	6	7	8	9	10	11	12
	13	14	15	16	17	18	19
	20	21	22	23	24	25	26
	27	28					

※ 본 학사일정의 내용은 학사 운영상 변경될 수 있습니다.



학사종합지원센터

문의 및 연락처

서울 역사관 1층 T. 02-2173-2130 F. 02-2173-3359, 3379
 글로벌 학생회관 1층 T. 031-330-4026~8, 4073, 4086 F. 031-330-4660
 자연계열, 공학계열 및 수업, 학적 업무 담당
 글로벌 어문학관 3층 T. 031-330-4063, 4077, 4457 F. 031-330-4458
 어문계열, 인문경상계열, 교양대학 업무 담당

학사 전반에 관한 HUFS의 해결사!

입학부터 졸업까지 수업과 성적에
 관해 궁금한 모든 것들을 신속히
 해결해 줄 수 있는 전천후 HUFS
 해결사입니다. 수강신청이나
 수업, 학점 등 학사 전반에 관해
 궁금한 것들이 있다면 바로
 여기 학사종합지원센터의 문을
 두드리세요.

부서소개

학사종합지원센터는 입학 이후부터 졸업까지 학생의 수업, 성적, 학적을 관
 리하고 단과대학, 교양 및 교직 관련 학사 업무를 담당하는 부서이다. 교과목
 개설과 수강신청, 계절학기, 성적처리, 국내대학 교류 및 국외교류 학점인정,
 휴·복학신청, 각종 인증 처리, 유고결석 관리 등 학사 제반업무를 처리하고 있
 다.

주요업무

수업

교과과정 편성 및 강의개설, 강의시간표 및 강의계획서 작성, 수업진행 및 관
 리, 시험운영관리, 강의실 관리, 수강신청, 성적처리, 계절학기, 국내대학 교
 류, 학점인정 관리 등

학적

- 각종 학적변동관리 : 휴·복학, 재입학, 자퇴, 전과, 제적, 학사경고 처리, 조기
 졸업, 학석사 연계과정 대상자 관리 등
- 전공 및 이중전공 배정
- 졸업 : 졸업예정자 관리, 졸업사정 및 학위 수여

교학

- 단과대 및 교양과정 운영 : 단과대학 및 교양과정 운영 전반에 대한 행정업
 무, 단과대 학생회 교비관리 및 지원
- 학생 성적관리 및 민원처리 : 국외교류학점 인정처리, 교과목 이수구분 수
 정, 각종 인증제출, 유고결석계 발급, 학사관련 각종 민원처리
- 교직과정 운영 : 사범대생 및 교직과정 이수자의 교직 이수 관리, 교육실습
 관리



원스톱서비스센터

문의 및 연락처

서울 국제학사 1층 T. 02-2173-2152~4 F. 02-2173-3357
 글로벌 학생회관 1층 T. 031-330-4634 F. 031-330-4637

One-Stop HUFS Life!

각종 증명서 발급이나 불편 신고 등
 대학생생활에서 필요한 부분을 원스톱으로
 해결하고 싶다면 원스톱서비스센터의
 문을 두드리세요. 스캔작업 등 효율적인
 서비스도 지원하고 있어 보다 간편한
 HUFS 라이프를 누릴 수 있습니다.

부서소개

원스톱서비스센터는 각종 증명서 발급 및 분실물을 찾거나 각종 학적정보를
 변경하고 싶을 때, 편리하게 이용할 수 있는 부서이다. 이밖에도 스캔 작업 등
 을 통해 외대인의 효율적인 서비스를 지원하고 있다. 해외여행 시 다양한 혜
 택이 주어지는 국제학생증도 이곳에서 발급한다.

주요업무

증명서 발급(학부 및 대학원)

- 성적(국·영문), 재학(국·영문), 휴학(국·영문), 재적(국·영문), 졸업예정(국·영
 문), 졸업(국·영문), 수료(국·영문), 학적부(국문), 교육비납입증명서(국·영문),
 장학금 수혜(비수혜)

증명서 자동발급 장소

- 서울 | 국제학사 1층 원스톱서비스센터 앞 08:00~20:00
- 글로벌 | 학생회관 1층 중앙 08:00~20:00

학적 정보 정정 및 홈페이지 이용 안내

- 학적부 상에 등재된 성명, 주민등록번호 등이 현재 사용 중인 내용과 다를
 경우 '학적부 기재사항 정정신청원'을 작성하여 증빙서류(주민등록초본, 법
 원판결문 등)와 같이 제출하면 확인 후 처리

학생불편신고창구 운영

- 행정처리, 민원업무 불편사항
- 학교시설 및 자료이용 불편사항
- 기타 건의사항 등 접수 처리
- 처리절차 : 불편신고 접수 → 해당부서 통보 조치 → 원스톱서비스센터
 결과 통보 → 신고자에 조치된 사항 통보

습득물 및 분실물 관리

- 습득물은 원스톱서비스센터 홈페이지 습득물 게시판에 공지하며, 물건 수
 영은 신분증을 가지고 원스톱서비스센터로 방문
- 분실물은 분실물게시판에 직접 등록

※ 학교 홈페이지-대학생활-통합민원센터를 통해 해당 부서로 직접 불편신고를 할 수 있습니다.

학생증 재발급

- 신분증, 반명함판 사진 1장
- 무료발급



이중전공제도

문의 및 연락처

서울 학사종합지원센터 T. 02-2173-2130

글로벌 학사종합지원센터 T. 031-330-4026

이중전공으로 멀티플레이어를 꿈꾸다!

원하는 전공을 골라 이수함으로써 두 가지의 혜택을 동시에 누릴 수 있는 제도. 이중전공을 통해 세상이 원하는 다재다능한 인재, 멀티플레이어로서의 자격을 갖추세요.

개요

입학 당시의 전공 이외에 또 다른 하나의 전공을 더 이수하는 제도이다.

방법 및 절차

학교 홈페이지(www.hufs.ac.kr)에서 온라인 신청(2학년 진급 시 신청)
(홈페이지 → 종합정보시스템 → 로그인 → 전공관리 → 이중전공신청)

인원 배정

- **배정기준** | 학과별 기준에 따라 선발
- **배정비율** | 입학정원의 150%(단, 사범대학은 100%)

※이중전공 이수는 이중전공 학과(부)에 이중(제2, 부)전공 영역이 개설된 경우 그 영역에서 수강해야 함.



지원자격

- 이중전공은 2학년부턴 시작하며, 편입생 및 군위탁생을 제외한 모든 학생은 이중전공, 부전공, 전공심화과정을 이수해야 함(단, 편입생의 이중전공 또는 부전공 이수는 선택사항이나, 재학 연한 중에 이수할 수 있어야 함)
- 사범대학 소속 이외의 학생은 사범대학 학과의 전공을 이중전공 또는 부전공으로 이수할 수 없음
- 2017학년부터 LD(Language&Diplomacy)전공 및 LT(Language&Trade)전공을 이중전공으로 이수 할 수 있음
- 캠퍼스 구분 없이 지원 가능하나 아래의 제한학과는 캠퍼스 간 이중전공 불가

캠퍼스	서울캠퍼스	글로벌캠퍼스
학과 (부)	영어대학 각 학과(전공) 프랑스어학부, 독일어과, 노어과, 스페인어과, 이탈리아어과, 포르투갈어과, 말레이인도네시아어과, 아랍어과, 태국어과, 인도어과, 중국학대학 각 전공, 일본학대학 각 전공	영어통번역학부, 프랑스학과, 독일어통번역학과, 러시아학과, 스페인어통번역학과, 이탈리아어통번역학과, 브라질학과, 말레이인도네시아어통번역학과, 아랍어통번역학과, 태국어통번역학과, 인도학과, 중국어통번역학과, 일본어통번역학과



융합전공제도

문의 및 연락처

서울 학사종합지원센터 T. 02-2173-2308, 2264, 2338, 2121
 글로벌 학사종합지원센터 T. 031-330-4063, 4073, 4077, 4457

입맛대로 원하는 전공 이수

내가 원하는 여러 가지 전공을 동시에 연계하여 이수할 수 있는 제도. 언어와 문화 등 다양한 전공들이 연계되어 개설되어 있어 내 입맛대로 원하는 융합전공을 이수할 수 있는 장점이 있습니다.

개요

융합전공이란 2개 이상의 전공을 융복합하여 이수하는 제도로서 운영형태에 따라 '일반융합전공'과 '학습자설계융합전공'으로 나뉜다.

• 일반융합전공

중국어 계열 학과(전공)와 일본어 계열 학과(전공)가 공동 개설한 '동북아 외교통상전공', 인문학부 및 어문학 계열이 공동 개설한 '문화콘텐츠학전공', BRICs지역(브라질, 러시아, 인도, 중국) 전문 인력 양성을 위하여 개설된 'BRICs전공', EU관련 언어학과의 연계하여 개설한 'EU(유럽연합)전공'이 있다. 또한, 인문학 소양을 갖춘 융복합 소프트웨어 전문 인력 양성을 위해 개설한 '융복합소프트웨어전공', 공무원, 외교관, 법조인 등이 되기 위해 필요한 교과과정을 개설한 '국가리더전공', AI(인공지능) 분야에 특화된 소프트웨어 융합 기술 인력을 양성하는 것을 목표로한 '시융합전공'도 운영중이다. 이외에도 '세계문화예술경영전공', '언어와공학전공', '디지털인문학한국학전공'도 운영하고 있다.

• 학습자설계융합전공

학습자설계융합전공은 모든 학과(부) 및 교류대학과의 학점인정을 통해 취득 가능한 교과목을 대상으로 학생 스스로 전공 교육과정을 설계하여 이수하는 제도이다.



전과제도

문의 및 연락처

서울 학사종합지원센터 T. 02-2173-2130
 글로벌 학사종합지원센터 T. 031-330-4027

전과로 또 한번의 기회를 얻다

내가 선택한 전공에 후회가 든다면? 그렇다면 걱정하지 말자. HUF5에서 제공하는 전과제도를 통해 또 한번의 기회를 얻을 수 있으니 말이다. 젊음이 누릴 수 있는 호기심과 꿈을 갖고 새로운 전공에 문을 두드려보자.

개요

2학년 진급 시에 소속 학과(전공)를 변경하는 제도이다.

지원자격

- 1학년 수료학점(34학점) 이상을 취득하고, 총 성적의 평점 평균이 3.50 이상인 학생
- 비사범대학 학생은 사범대학의 학과로 전과 불가(사범대학 학생이 사범대학 다른 학과로 전과 시 학과의 여석이 있어야 가능)
- 캠퍼스 구분 없이 지원 가능
- LD(Language & Diplomacy)전공 및 LT(Language & Trade)전공으로 전과 불가

선발절차

선발방법은 전입학과에서 정하며, 기본적으로 1학년(총 2학기)의 성적이 반영되고 필기고사 및 면접을 실시할 수 있음

인원 배정

- 전입 해당 학과(전공) 입학정원의 5% 이내
- 전출 해당 학과(전공) 입학정원의 10% 이내





교직이수제도

문의 및 연락처

서울 학사종합지원센터 T. 02-2173-2338
글로벌 학사종합지원센터 T. 031-330-4953

교사를 향한 푸른 꿈을 키우자!

요즘 젊은이들이 선택하는 직업 중 하나가 바로 선생님. 하지만 굳이 사범대를 가지 않더라도 교사를 향한 길은 많다. HUFs에서 누릴 수 있는 교직이수제도가 바로 그것. 이를 통해 교사를 향한 푸른 꿈을 맘껏 키워보자.

개요

교직과정을 이수하여 '중등학교 정교사(2급)자격증'을 취득할 수 있는 제도이다.

자격 및 요건

교직과정이 설치된 학과(전공)의 재학생으로, 2학년 1학기까지(3회 등록) 48학점 이상, 교직이론(필수)과목 1과목 이상 이수자

방법 및 절차

- 학교 홈페이지(www.hufs.ac.kr)에서 온라인 신청 (학교 홈페이지 → 종합정보 → 수업정보 → 교직이수 신청)
- 신청자가 소속학과 선발인원을 초과하는 경우 다음 순서에 의해 선발함
- 2학년 1학기까지의 성적 70%
- 학과별 전형 성적 : 30%(*시행 방법은 학과별 선택)
- 동점자의 경우 이수학점이 많은 자
- * 단, 학과별 자격기준 및 선발기준은 학과별 특성에 따라 다를 수 있음.
- 교직적성 및 인성검사 적격판정(매 학기 말 시행)

허용범위

- 부전공 이수로 교원자격을 취득할 수 없음
- 전공에서 교직이수자로 선발되지 않은 경우, 이중전공으로 교직 이수 불가

교직설치학과 현황

- **서울캠퍼스** | 영어대학 각 학과, 프랑스어학부, 독일어과, 노어과, 스페인어과, 베트남어과, 아랍어과, 중국학대학(중국어언어문화학부, 중국외교통상학부), 일본학대학(일본언어문화학부, 융합일본지역학부)
- **글로벌캠퍼스** | 철학과, 국제금융학과, 영어통번역학부(영어통번역학전공, 영미권통상통번역전공, 영미문학통번역전공, TESOL영어학전공), 독일어통번역학과, 스페인어통번역학과, 중국어통번역학과, 일본어통번역학과, 아랍어통번역학과, 러시아학과, 프랑스학과, 수학과, 전자물리학과, 환경학과, 화학과, 컴퓨터-전자시스템공학부



외국어인증제도

문의 및 연락처

서울 학사종합지원센터 T. 02-2173-2308, 2264, 2121, 2338
글로벌 학사종합지원센터 T. 031-330-4027

당당한 Native Speaker 되기!

외국어인증제도는 졸업과 동시에 외국어 능통자가 될 수 있도록 한국외국어대학교가 지원하고 있는 제도입니다. 공신력있는 기관에서 인정받은 외국어인증제도로 당당한 Native Speaker로의 꿈을 키우세요.

개요

졸업시험 합격과는 별도로 외국어시험에서 일정점수를 취득하여야 졸업을 할 수 있는 제도이다.

자격 및 요건

모든 학생은 재학 중 1개의 언어에 대하여 인증을 받아야 한다.

적용범위

외국어인증제는 2007학년도 신입생부터 적용하며, 2006학년도 이전에 입학한 학생 중 이중전공(전공심화)제를 선택한 학생에게도 적용한다.

참조사항

- **영어관련학과** | 영어대학의 모든 학과, 통번역대학 영어통번역학부의 모든 전공, 사범대학 영어교육과

* 기타언어(영어 이외의 언어) : 아래의 요건 중 택 1

- 제2외국어 : FLEX로 인증함을 원칙으로 하되, 기준점수는 해당언어 학과의 결정에 따름
- 국가공인 한자능력시험 3급 이상
- KBS한국어능력시험 3-급 이상
- 해당 언어 전공의 기초어학강좌 96시간 이상 이수 (부전공 | 이중전공언어 제외)
→ 이수 후 성적증명서를 지참하여 학사종합지원센터 방문 외국어인증 신청
- 외국어연수평가원 과정 80시간 이상 이수

유형	소속학과(1전공 기준) 입학전형구분	인증언어
1	영어관련전공	기타언어
2	비영어관련전공	영어
3	외국인전형 입학생	TOPIK, 영어, 기타언어 중 택 1



학사규정

문의 및 연락처

서울 학사종합지원센터 T. 02-2173-2130
글로벌 학사종합지원센터 T. 031-330-4027

꼭 알아둬야 할 학사규정

답답했던 수험생 모드에서 벗어났지만 대학 새내기에게 무엇보다 강조되는 것은 바로 권리에 앞선 책임감. 대학생으로서 지켜야 할 학사 규정을 미리 알아둔다면 보다 체계적인 대학생활을 할 수 있습니다.

일반휴학

절차

2월 또는 8월 중(대학력에 정해진 기간)에 학교 홈페이지 종합정보시스템에 로그인하여 '휴·복학신청' 메뉴에서 휴학신청 후 결재 상황을 확인한다.

유의사항

- 휴학기간은 재학 중 3년 이내로 한다(단 3학년 편입생은 2년 이내).
- 신입·편입·재입학자의 첫 학기 휴학을 불허한다. 다만 4주 이상 장기입원치료를 요하는 경우 종합병원의 진단서를 갖춘 경우에는 허가할 수 있다.
- 일반휴학 중 군입대를 하는 경우 반드시 휴학기간 내에 입영통지서 사본이나 군복무확인서를 첨부하여 입대휴학으로 변경해야 한다(미제출 시 일반휴학기간이 끝남과 동시에 제적 처리됨).
- 주소나 전화번호가 변경된 경우 학생이 직접 학교 인터넷 홈페이지에서 정정하여야 한다.



군입대휴학

절차

입대일 이전 군입대 휴학을 해야 한다. 신청방법은 일반휴학과 동일하고 입영통지서 사본 또는 병역법에 따라 복무 중임을 증명할 수 있는 서류를 이메일로 제출해야 한다.

유의사항

- 휴학기간은 입대일로부터 전역일까지로 한다.
- 재학 중 입대를 한 자가 귀향 조치된 경우에는 귀향 조치된 날로부터 3일 이내에 귀향증을 첨부하여 군입대 휴학을 취소하고 학업을 계속하여야 한다.
- 재학 중 수업일수 3|4선 이후에 입대를 하는 경우에는 해당 학기를 이수한 것으로 인정한다.
- 주소나 전화번호가 변경된 경우 군입대 휴학 중에는 학생이 직접 학교 인터넷 홈페이지에서 정정하여야 한다.

복학

일반 휴학자의 복학

절차

복학원서 접수기간(2월 또는 8월 중 대학력에 정해진 기간)에 학교 홈페이지 종합정보시스템에 로그인한 후 '휴·복학신청' 메뉴에서 복학신청을 한다.

유의사항

- 복학 절차를 마친 학생은 소정의 등록기간 내에 등록금을 납부(원적복학자 제외)하고 수강신청을 마쳐야 하며, 복학 해당학기에 수업을 받아야 한다.
- 휴학은 원래 1년을 단위로 하지만 일반 휴학자는 한 학기만 휴학을 하고 다음 학기에 복학이 가능하다.

학사규정

군입대 휴학자의 복학

절차

복학 원서 접수기간에 학교 홈페이지 종합정보시스템에 로그인해 '휴·복학 신청메뉴'에서 복학신청을 한 후, 전역증 사본 1통을 학사종합지원센터에 이메일로 제출해야 한다

유의사항

- 복학 절차를 마친 학생은 소정의 등록기간 내에 등록금 납부(원적복학자 제외)와 수강신청을 마치고 복학 해당학기에 수업을 받아야 한다.
- 군 전역자는 복학과 동시에 예비군연대에 전입신고를 하여야 한다.
- 복학 해당학기 수업일수 1|4선 이후에 전역하는 경우라도 부족한 수업일수 만큼 휴가를 이용하여 미리 수강을 할 수 있는 학생은 사전에 전역 예정증명서, 휴가증 사본 등을 첨부하여 복학을 신청할 경우 복학을 허가할 수 있다.

학사경고

매 학기 학업성적 평점평균이 1.75 미만이거나, 매 학기 등록을 하고도 정당한 사유 없이 수강신청을 하지 아니한 학생은 학사경고를 받는다(학사경고자는 매 학기 경고문을 가정으로 우송함).

성적평가

성적은 A+(4.5), A0(4.0), B+(3.5), B0(3.0), C+(2.5), C0(2.0), D+(1.5), D0(1.0), F(0)의 등급(점수)으로 평가한다. 평점평균의 계산에 있어 소수점 셋째 자리 이하는 절사함.

100분율 성적구분	95~100	90~94	85~89	80~84
성적등급	A+	A0	B+	B0
평점	4.5	4.0	3.5	3.0

75~79	70~74	65~69	60~64	0~59
C+	C0	D+	D0	F
2.5	2.0	1.5	1.0	0.0

제적·자퇴

학업성적 평가에 따른 제적

- 매 학기 학업성적 평점평균 1.75 미만으로 4회 이상 학사경고를 받은 자
- 학업성적으로 제적된 자가 재입학한 후 1개 학기라도 1.75 미만으로 학사경고를 받은 경우

일반제적

- 휴학(일반, 입대) 기간이 경과한 후 매 학기 소정의 기간 내에 복학을 하지 아니한 자
- 매 학기 소정의 기간 내에 등록금을 납부하지 아니한 자
- 타 대학(분교 포함)에 신입학 또는 편입학을 한 자
- 재학 연한(6년) 이내에 졸업을 하지 못한 자
- 질병 등의 사유로 학업을 계속할 수 없다고 인정된 자

징계제적

품행, 기타 사유로 인한 징계 제적자

자퇴

본인의 가정사정, 타 대학의 신입학 및 기타의 사유로 자퇴를 원하는 자는 종합정보시스템 신청 후 자퇴원서, 보호자 인감증명 1통, 가족관계증명서 등을 지참하여 학사종합지원센터에 제출해야 한다.



학사규정

조기졸업

신청자격

2학년 2학기까지 매 학기 소정의 학점을 이수하고 총 성적 평점평균이 4.00 이상인 학생이 해당된다. 다만 신설학과와 제1회 졸업대상자는 상급학년의 교과목이 개설되지 않기 때문에 매 학기 취득할 수 있는 최대학점을 초과하여 미리 수강할 수 없으므로 조기졸업 신청 대상자가 될 수 없다.

신청방법

제3학년 1학기 초 소정의 신청기간(매 학기 공고함)에 조기졸업대상자 신청서 1통을 지참하여 학사종합지원센터에 신청한다. 조기졸업이 허가된 자는 매 학기 취득할 수 있는 최대 이수학점에서 3학점까지 초과(최대 23~25학점)하여 이수할 수 있다.

자격상실

- 총 성적 평점평균이 4.00 미만이거나 1개 학기라도 3.75 미만인 자
- 7개 학기 이내에 졸업에 필요한 조건을 만족하지 못한 자는 조기졸업 대상자 허가가 취소되며, 8학기 등록을 마치고 졸업에 필요한 학점을 교과과정에 따라 이수(졸업논문 또는 졸업시험 포함)해야 한다.



7+1 파견학생제도

문의 및 연락처

서울 국제교류팀 T.02-2173-2070
글로벌 국제교류팀 T.031-330-4735

해외에서 내 꿈을 펼쳐라!

7+1 파견학생은 방문학생 자격으로 한 학기동안 외국대학에서 공부하고 정규학기로 인정받는 제도. 이를 통해 해외경험을 쌓고 동시에 학점도 이수하면서 글로벌 마인드를 향상시킬 수 있는 일석다조의 기회를 누리세요.

학생들이 8학기의 재학 기간 중 최소 1개 학기는 외국 대학에서 수학하게 함으로써 재학생의 국제적 마인드를 향상시키기 위해 마련된 제도이다.

7+1 파견학생 학교선발(영어권)

개요

7+1 파견학생 학교선발 제도는 영어권 대학에서 수학하고 싶은 모든 우리학교 학생들을 대상으로 지원자를 선발하는 제도이다.

특징

- 7+1 학교선발 모집에 선발된 학생은 자매대학에 따라 학비 부분 감면 또는 In-state-fee 등록금 적용을 받아 유학경비를 절감할 수 있다.
- 파견외국대학 상담 및 입학허가서 발급 절차를 국제교류팀에서 지원하고 있다.
- 선발된 학생들은 외국 대학의 등록금만 납부하고, 본교 등록금은 전액 장학금으로 지원이 가능하다.

※ 성적 장학금 등 기타 교내 장학금과는 이중 수혜 할 수 없다.

선발 자격

- 1학년(2개 학기) 이상을 수료한 학생에 한하여 지원 가능하다. (단, 편입생은 1개 학기 이상 수료자도 지원 가능)
- 학점 3.0, 영어점수 TOEFL IBT 89, IELTS 6.5(점수는 지원하는 학교에 따라 상이함) 이상 소지자에 한해 지원 가능하다.
- 학칙에 의거 징계받은 사실이 없는 학생

선발절차

- 매년 1~2월, 7~8월에 학교성적, 공인영어성적, 면대면 면접 점수를 합산하여 100여 명의 학생을 선발한다.

7+1 파견학생 학과선발(전체 언어권)**개요**

7+1 파견학생 학과선발 제도는 글로벌 리더십 함양을 위해 전체 학과 학생들이 이 세계 각국의 대학(학사학위 4년제 대학)으로 파견 나갈 수 있도록 마련된 제도이다.

특징

- 외국대학에서 수학하고 한 학기 최소 6학점부터 최대 18학점까지 인정 가능하다(단, 어학연수학점으로는 최대 12학점까지만 인정 가능하다).
- 해당 학기 본교 등록금은 장학금으로 지원받는다.

지원 자격

- 1학년(2개 학기) 이상을 수료한 학생에 한하여 지원 가능하다.
(단, 편입생은 1개 학기 이상 수료자도 지원 가능)
- 총 평점 3.0 이상인 학생이 지원 가능하다.
- 기존에 교환 | 파견학생 제도를 이용하여 2개 학기를 정규학기로 인정 받은 학생은 지원할 수 없다(편입생은 1개 학기).
- 기타 학과별 소정의 선발 규정에 위배되지 않는 학생(학과에 별도 문의 요망)
- 학칙에 의거 징계받은 사실이 없는 학생

선발 절차 및 입학허가서 수령

- 보통 학기 시작과 함께 학과에서 선발한다(자세한 선발절차는 학과에 문의 요망).
- 7+1 학과선발 학생이 직접 입학지원서 작성 및 입학허가서 수령 혹은 학과 사무실과 상의하여 입학허가서를 개별적으로 수령해야 한다.

7+1 파견학생 우수선발(전체 언어권)**개요**

- 학기 자격요건을 만족하는 학생의 경우 자동적으로 7+1 파견학생 선발자격을 부여한다.

지원자격(2010학년도 이후 입학자 기준)

- 1학년 12학기 평점 평균 3.7 이상 취득(재수강은 반영되지 않음)
- 별도의 입학장학금(예 : 진리, 평화, 창조) 수혜 이력 없음(단, 파견 직전까지 3.0 이상을 유지해야 함)

*선발과정은 없으나 특징, 자격요건 및 입학허가서 수령은 학과 선발과 동일하다.



교환학생프로그램

문의 및 연락처

서울 국제교류팀 T. 02-2173-2069

해외경험도 쌓고 학점도 따는 일석이조!

외대와 자매결연을 맺은 해외 대학에서 일정기간 수학한 후 학점을 인정받을 수 있는 교환학생프로그램은 해외에서 국제 경험을 쌓으면서 동시에 학점도 딸 수 있는 일석이조의 국제화 프로그램입니다.

개요

본교와 해외 자매대학교가 학생 교환협정을 맺은 후, 그 협정내용에 따라 본교 학생과 자매대학교 학생을 일정기간 교환하여 상대교에서 수학하게 한 후 그 기간동안 취득한 학점을 학생의 소속 대학교에서 인정하는 제도이다.

특징

- 파견기간동안 본교 등록금만 납부하고, 파견외국대학 등록금은 면제받는다.
- 본교 취득 성적에 따라 교환학생 기간 중 본교 등록금을 성적 장학금으로 수혜가 가능하다(단, 교환학생 기간 중 취득한 성적으로 성적 장학금 신청은 불가하다.)
- 국제교류팀(또는 학과)에서 파견외국대학 입학허가서 발급절차를 지원한다.

지원자격

- 1학년(2개 학기) 이상을 수료한 학생에 한하여 지원 가능하다.
(편입생은 1개 학기 이상 수료한 학생이 지원 가능하다.)
- ※ 재학 최종학기(8학기)에는 외국대학교에서 수학할 수 없다.
- 평점평균 3.0 이상인 학생
- 외국대학교에서 요구하는 언어 능력을 보유해야 하며, 영어권은 영어성적(TOEFL IBT, 기관토플, IELTS) 소지자에 한하여 지원 가능하다.
- 학칙에 의거 징계받은 사실이 없는 학생

선발진행

영어권, 중국어권, 일본 교환프로그램은 국제교류팀에서 선발을 진행하며, 기타 언어권은 해당 학과에서 선발을 진행한다.



복수학위제도

문의 및 연락처
서울 국제교류팀 T. 02-2173-2067

해외대학의 학위를 동시에 받는다!

본교와 해외대학교에서 각각 2년씩 4년을 수학하면 양교 학위를 받을 수 있는 복수학위제도는 외대의 자랑입니다. 다양한 해외경험과 함께 학위도 더불어 받는 비벌! 관심있는 외대인이라면 누구나 신청할 수 있습니다.

개요
본교에서 2년, 외국대학에서 2년을 수학한 뒤 양 대학 모두에서 학위를 받는 제도. 현재 미국 델라웨어대, 뉴욕주립대(스토니브룩/오스위고), 대만사범대와 시행 중이다.

- 특징**
- 미국 대학교에 입학 시 필요한 SAT 성적이 필요하지 않다.
 - 복수학위대학 상담 및 입학허가서 발급 절차를 국제교류팀에서 지원하고 있다.
 - 선발자 중 소정의 자격을 충족하는 학생은 외국대학의 등록금만 납부하고, 본교 등록금은 전액 장학금으로 지원이 가능하다. 전액 장학생의 경우도 반드시 은행에서 등록 절차를 거쳐야 한다.

※ 성적 장학금 등 기타 다른 장학금과는 이중수혜를 받을 수 없다.

선발절차

지원자격

- 3학기 이상 4학기 이내 재학생 및 휴학생
- 학교성적 평점평균 3.0 이상 취득(뉴욕주립대 스톤니브룩의 경우 3.5 이상)
- 출국 직전 학기 포함 80학점 이상 취득
- 우리대학에서 졸업학점의 1/2 이상 취득
- 졸업에 필요한 교양외국어 영역 학점 기취득자
- 전공필수 과목을 이수한 자

※ 졸업인증제 또는 외국어인증제 등 졸업에 필요한 사항은 본인이 졸업 전 준비해야 함.

델라웨어대

- IBT 90점 이상 취득
(IELTS 6.5 이상)

뉴욕주립대(스토니브룩)

- IBT 80점 이상 취득
(IELTS 6.5 이상)

뉴욕주립대(오스위고)

- IBT 85점 이상 취득
(IELTS 6.0 이상)

대만사범대

- 외국대학교에서 수학이 가능한 언어능력 구비



학생지원팀&장학팀

문의 및 연락처
서울 국제학사 101호 T. 02-2173-2134, 2135
글로벌 학생회관 2층 T. 031-330-4033~8

외대인의 든든한 도움이 되는 곳

이제 갓 대학에 들어온 새내기들에겐 모든 게 낯설어 보일터. 이럴때 항상 든든한 도움을 아끼지 않는 곳이 바로 학생지원팀 & 장학팀입니다. 장학금부터 자치활동 지원까지 전방위적인 후원으로 외대인을 지지해주는 이곳의 문을 두드려보세요.

기관 소개

학생지원팀 & 장학팀은 장학금, 학자금 대출은 물론 학생회 및 동아리의 학내 자치활동 및 사회봉사 프로그램에 대한 전방위적인 지원을 담당하고 있으며, 또한 장애학생을 위한 도우미 제도부터 교내외 행사 시 필요한 대천수련원 이용 등에 대한 지원을 하고 있다.

주요업무

장학·대출 지원

장학생 선발

- 장학금은 크게 교내장학금과 교외장학금으로 나누어지며, 대표적인 교내 장학금에는 성적우수자와 가계곤란자를 위한 장학금이 있다. 장학금을 지원받고자 하는 학생들을 위해 학생지원팀 & 장학팀에서는 정해진 접수기간과 신청안내에 따라 장학금 신청을 받고 있으며 학기중 상시로 장학상담을 실시하고 있다.

- 교외장학금의 일반적 기준 : 학업성적이 우수하고 가정형편이 어려운 학생

- 외부 장학재단 장학금 신청 시 학교 추천서 발급

학자금 대출 상담(한국장학재단 학자금 대출)

- 학자금 대출 상담 | 한국장학재단에서 실시하고 있는 일반 상환 학자금 대출, 취업 후 상환 학자금 대출 및 농촌출신 대학생 학자금 용자의 신청, 상담을 실시하고 있다.

- 학자금 대출 추천 | 일반 상환 학자금 대출, 취업 후 상환 학자금 대출 및 농촌출신 대학생 학자금 용자 공고문을 한국장학재단으로부터 접수 후, 학교 홈페이지에 공지하며, 선정기준에 의거 추천한다.



학생자치기구 및 동아리 활동지원

행사 허가

- 학생자치기구 행사 개최 시 행사허가원을 행사 전에 학생지원팀에 제출하여 승인을 받아야 한다.
- 방과 후 강의실을 이용할 경우 학생지원팀에 신청 후 사용이 가능하다.

학생자치회비 관리

학생들이 납부하는 자치회비는 학교에 예치되며, 학생들이 주최하는 각종 자치행사에 각 학생회의 신청에 의해 학생지원팀 또는 학사종합지원센터(소속 대학)에서 지급된다.

학생자치기구 활동 지원

총학생회, 동아리연합회 등 각종 학생자치기구의 자치활동을 지원하고 있다.

동아리 지원

동아리연합회 소속 중앙동아리 활동에 대한 전반적 행정서비스를 제공하며 중앙동아리 등록, 승인, 활동에 대한 교비지원, 안전교육 등을 담당하고 있다.

대천수련원 신청

학과, 학회, 동아리 등의 MT 및 교외 행사 시 숙박이 가능한 쾌적한 공간을 제공하고 있다.



장학제도

문의 및 연락처

서울 장학팀 T. 02-2173-2134, 2135
 글로벌 학생지원팀 T. 031-330-4037~8
 홈페이지 <http://student.hufs.ac.kr>

장학금, 내 것으로 만들기!

열심히만 한다면 대학생활에서 누리는 장학금은 충분히 내 것이 될 수 있습니다. 학교에서 주는 혜택을 마음껏 누리면서 동시에 부모님의 어깨를 가볍게 해드리는 효도를 할 수 있는 장학금에 대해 미리 알아두세요.

국가장학금

- 신청기간 : 학기 초(2월, 8월) 홈페이지 참조
- ※ 산·편입생 신청 필수
- 신청방법 : 한국장학재단 홈페이지(<http://www.kosat.go.kr>)로 개별 온라인 신청(문의 : 1599-2000)
- ※ 산·편입생의 경우 성적 자격조건이 없음

국가장학금 유형1

- 학자금 지원구간 8구간 이하 학생대상, 소득분위별 금액 지급

학자금 지원구간	학자금 지원구간별 연간 지급액
0구간(기초생활수급자)	520만 원(학기별 260만 원)
1구간	520만 원(학기별 260만 원)
2구간	520만 원(학기별 260만 원)
3구간	520만 원(학기별 260만 원)
4구간	390만 원(학기별 195만 원)
5구간	368만 원(학기별 184만 원)
6구간	368만 원(학기별 184만 원)
7구간	120만 원(학기별 60만 원)
8구간	67.5만 원(학기별 33.75만 원)

국가장학금 유형2

- 학자금 지원구간 8구간 이하 대상, 대학 자체기준에 따른 지원

다자녀 국가장학금

- 학자금 지원구간 8구간 이하 학생 대상, 다자녀가구(자녀 3명 이상) 모든 자녀에게 지원(미혼에 한함, 연령무관)

학자금 지원구간	학자금 지원구간별 연간 지급액
0 ~ 3구간	520만 원(학기별 260만 원)
4 ~ 8구간	450만 원(학기별 225만 원)

장학제도

교내장학금 등록금 범위 지원 장학금 종별					
성적우수	성적	선발대상	선발 직전학기 재학생(성적취득자) 전원 대상 학과별 구제 선발기준 상이(예: 전공취득학점 수 제한 등)		
		지급시기	매 학기 등록금 고지서에 납부금액 감면(2월, 8월)		
		지원금액	총장: 전액 학장: 40%	성적기준	직전학기 14 학점, 3.5 이상
가계곤란	면학	선발대상	국가장학금을 신청하여 소득분위(0 ~ 8분위)가 있는 학생, 장애학생		
		지원금액	30만 원~전액	성적기준	직전학기 12학점, 2.0 이상
	학과(부)장 특별	선발대상	가정형편 어려운 학생으로서 소속 학과에서 공로를 인정하여 추천하는 재학생		
		선발시기	학과에서 추천공문 송부 - 1학기: 3월~(학기 중 계좌 지급) - 2학기: 9월~(학기 중 계좌 지급)		
		지원금액	100만 원	성적기준	직전학기 12학점, 2.0 이상
	봉사	선발대상	가계곤란자로서 교내 행정부서 등에 배치되어 봉사하는 학생		
		신청시기	학기 중 해당 부서에서 공문 제출		
		지원금액	개인별 상이	성적기준	직전학기 12학점, 2.0 이상
	외국인	외국인 장학금 (순수 외국인)	선발대상	순수외국인 입학생은 국제입학관리팀 별도 선발(문의: 02-2173-2067)	
신청시기			1학기: 3월 중 2학기: 9월 중		
지원금액			개인별 상이	성적기준	직전학기 12학점, 3.5 이상
기타지원	가족	선발대상	서울 및 글로벌캠퍼스에 형제 자매가 2인 이상 동시 재학 중인 경우 ※ 한국외국어대학교 학부생만 해당		
		신청시기	1학기: 3월 중 2학기: 9월 중		
		지원금액	100만 원 (형제, 자매 합산 재학 중 최대 2회)	성적기준	직전학기 12학점, 2.0 이상
	고시	선발대상	행정입법고시, 외교관후보자선발시험, 기술고시, 공인회계사, 변호사에 1차 이상 합격자		
		신청시기	수시	성적기준	직전학기 12학점, 2.0 이상
		지원금액	1차합격: 전액(8학기 중 최대 2개 학기) 최종합격: 전액(8학기 중 잔여학기)		

학생활동	자치활동 (학생자치)	선발대상	학생회, 교내언론기구 및 기타 학생 자치기구에서 활동하는 학생 (예: 총학생회, 단과대학생회, 동아리연합회)		
		신청시기	학기 중 해당 기구/기관에서 공문 제출		
		지원금액	개인별 상이	성적기준	직전학기 12학점, 2.0 이상
	자치활동 (언론)	선발대상	FBS, The Argus, 교지편집위원회		
		신청시기	학기 중 해당기구/기관에서 공문 제출		
		지원금액	개인별 상이	성적기준	직전학기 12학점, 2.5 이상
유공자 새터민	보훈	선발대상	국가유공자 본인 및 자녀, 북한이탈주민		
		신청시기	입학 시 관련 서류 제출(휴학자는 복학신청기간에 연락요망)		
		지원금액	전액(국고 50%, 교비 50%) 8개 학기	성적기준	장학공지 참조 ("보훈" 제목 검색)
교직원 자녀	외대복지	선발대상	동원육영회 소속 교직원의 자녀		
		신청시기	입학 시 관련 서류 제출(휴학자는 복학신청기간에 연락요망)		
		지원금액	전액 8개 학기(복수전공, 후기이중전공 전액등록 시 10학기 이하)		
해외 교류생	7+1해외파견, BRICs Fellowship, 복수학위	선발대상	국제교류팀에서 선발되어 해외로 파견되는 재학생		
		신청시기	국제교류팀 문의 http://oia.hufs.ac.kr/ 참조		
		지원금액	반액 ~ 전액	성적기준	국제교류팀 문의

장학제도

등록금 범위 초과 지원 장학금 종별				
인턴십	선발대상	학점인정 받는 국내외 인턴십 프로그램에 참여하는 재학생		
	선발방법	진로취업지원센터에서 진행(http://jobs.hufs.ac.kr)		
	지원금액	개인별 상이		
국제화	선발대상	글로벌 및 어학역량 강화를 위한 학교 주관 프로그램 참여 재학생 (예 : 글로벌 봉사단, 단기연수 등)		
	선발방법	해당 프로그램 주관부서에서 공고	지원금액	개인별 상이
교육활동 지원	선발대상	등록금 지원과 무관한 각종 교육, 활동지원을 위한 생활비, 기숙사비, 상금 등의 지원금 대상 (예 : HUFS 아너스 프로그램)		
	선발방법	해당 활동 주관부서 자체 선발	지원금액	개인별 상이
•교내근로	선발대상	교내 각 부서 및 교외 기관에서 근로를 제공한 학생		
•국가교육 근로	선발방법	부서별 상이	지원금액	개인별 상이

교외장학금

직장자녀장학금

모아재단, 하이트진로홀딩스장학금, 의용소방대자녀장학금 등

향토장학금

성옥문화재단, 과천시애향장학회, 제주장학회, 부천시장학회, 전북애향장학회, 용인시민재육성재단, 수원사랑장학회, 군포사랑장학회, 안양시민재육성재단 등

재단장학금

삼성복지재단, 두산연강재단, 아산사회복지재단, 동부문화재단, 롯데장학재단, 현마육영재단, 정수장학회, 미래에셋박현주재단, 신라문화장학재단, 남정장학재단, 우덕재단, 흥한재단, 흥산장학재단, 일주학술문화재단, 현대차정몽구재단, 송화재단 등

군 관련 장학금

해군 군장학생 장학금, 공군 조종장학생 장학금 등



NOTICE

학자금 대출

취업후상환 학자금 대출

자격

- 직전학기 취득학점 12학점, 평점평균 1.6점 이상인 자(신입생은 성적기준 없음)
- 직전학기가 4학년인 학생과 장애학생은 12학점 미만 취득자도 가능. 단, 등록금을 납입한 이후는 대출 불가(신입생은 등록금 납입 후에도 대출 가능) 소득분위 8분위 이하
- 대학원생, 주민등록등본 상 해외이주 신고자는 신청불가.

신청절차 한국장학재단 사이트(www.kosaf.go.kr)에서 학자금대출 신청 후 한국장학재단에 구비서류 제출 → 대출승인 확인 후 → 대출약정 체결 및 대출실행을 하여 등록

이율 매 학기 한국장학재단 고시

일반상환 학자금 대출

자격

- 직전학기 취득학점 12학점, 평점평균 1.6점 이상인 자(신입생은 성적기준 없음)
- 직전학기가 4학년인 학생과 장애학생은 12학점 미만 취득자도 가능.
- 학자금 지원구간 9구간 이상
- 신용도판단정보 보유중인 자, 현재 학자금대출 연체중인 자, 주민등록등본 상 해외이주 신고자는 신청불가.

신청절차 한국장학재단 사이트(www.kosaf.go.kr)에서 학자금대출 신청 후 한국장학재단에 구비서류 제출 → 대출승인 확인 후 → 대출약정 체결 및 대출실행을 하여 등록

이율 연 1.7%(고정금리, 2021-1학기 기준)

농어촌출신대학생 학자금대출

자격

- 농어촌지역 6개월 이상 거주하고 있는 학부모와 자녀(대학생) 또는 대학생 본인
- 직전학기 취득학점 12학점(신입생군, 졸업학기, 장애학생 제외) 평점평균 1.6점 이상인 자(신입생군은 성적기준 없음)

신청절차 학자금대출포털사이트(www.kosaf.go.kr)에서 학자금대출 신청(신청기간 별도 공지) → 증빙서류 한국장학재단에 제출 → 대출승인 확인 후 → 대출약정체결 및 대출실행하여 등록

FAQ

장학제도

Q.1 성적장학생은 어떻게 선발되나요?

직전학기 재학생 전원을 대상으로 학과의 자체 기준에 따라 선발합니다. 휴학자는 선발대상에서 제외되며 직전학기 교내 정규학기 성적을 기준으로 선발대상에 포함됩니다. 성적장학생으로 선발된 학생이 휴학하고자 할 경우에는 반드시 '등록휴학'하여야 장학수혜가 가능합니다.(직전학기 성적이 없는 경우 미포함)

Q.2 성적장학금의 이수학점 제한과 커트라인은 어떻게 되나요?

모든 장학금은 이수학점 제한이 있으며 성적장학금은 최소 14학점 이상, 평점 3.5 이상(4학년 1학기 때 성적은 취득학점 제한 없음)을 취득한 학생을 대상으로 장학생을 선발합니다.

성적장학금은 연속해서 받을 수

Q.3 없나요?

성적장학생 선발에 관한 권한은 학과장에게 위임되어 있으므로 각 학과마다 학과실정에 맞추어 연속수혜, 동점자 처리 등과 관련한 (학과내규)를 정하여 선발하고 있습니다.

가정형편이 어려운 학생에게

Q.4 지급되는 장학금은 무엇인가요?

크게 국가장학금, 면학장학금, HUFS Dream장학금이 있습니다. 국가장학금은 한국장학재단에서 지원하는 장학금으로 선발기준 및 신청 시기는 한국장학재단 홈페이지 참조바랍니다. 면학장학금과 HUFS Dream장학금은 교내장학금으로 신청 시기는 학교 홈페이지 장학공지를 통해 안내합니다. 면학장학금은 국가장학금을 신청하여 소득분위(0~8분위)가 산출된 학생 중 직전정규학기 12학점 이상 취득, 평점평균 2.0이상인 학생을 대상으로 합니다. HUFS Dream장

학금의 선발기준은 매학기 장학공지를 통해 안내합니다. 면학장학금과 HUFS Dream 장학금의 장학금액은 매학기 달라질 수 있으며 가계곤란 정도에 따라 차등 지급합니다.

장학생 선발절차는 어떻게 되나요?

Q.5 장학생은 일정기간 신청 접수를 받은 후 → 신청자를 대상으로 선발 심사를 하고 → 장학생이 확정되면 → 그 데이터를 전산으로 처리하여 학교의 종합정보시스템을 통해 공고하게 됩니다.

형제 또는 자매가 2인 이상 재학

Q.6 중인 경우에 지급되는 장학금은 무엇이 있나요?(학부생의 경우)

가족장학금이 있습니다. 형제, 자매가 2명 이상 재학하는 경우에 1인에게 장학금을 지급하며 형제, 자매 합산 재학 중 2회까지 수혜 가능합니다.

국가유공자(본인, 자녀)에게

Q.7 지급되는 장학금은 무엇인가요?

보훈장학금을 신청하시면 됩니다. 우리대학교 보훈장학금제도는 국가유공자(본인, (손)자녀)와 새터민을 대상으로 하며 국가유공자(본인, 자녀)는 관할 보훈지청에서 '대학수업료 등 면제 대상자증명서'를, 새터민은 구청에서 '교육지원대상자증명서'를 발급받아 장학담당부서에 제출하시면 됩니다.

진로취업
지원센터

주요프로그램 안내

취업교과목 운영

학생들에게 졸업 후 자신의 소양과 능력, 적성에 맞는 직업선택이 이루어질 수 있도록 체계적인 취업교육을 제공하고, 저학년 때부터 자신의 진로를 효과적으로 설정하여 대학생활 동안 취업에 필요한 경쟁력을 향상할 수 있도록 지도하고 있다

학년	서울캠퍼스	글로벌캠퍼스	비고
1학년	HUFS Proseminar특강*	외대비전교육프로그램 특강*	신입생세미나 교과목과 연계운영
2학년	HUFS Career Design*	HUFS Career Vision Mentoring*	졸업필수, 1학점(P F)
3,4학년	HUFS PathFinder	HUFS PathFinder	교양선택, 2학점(P F)
	여대생커리어개발	여학생취업실전전략	교양선택, 2학점(P F)
공통	매경경제경영콘서트 (1학기)	매경경제경영콘서트 (2학기)	교양선택, 2학점(P F)
	글로벌 CEO 특강	-	교양선택, 2학점(P F)
	미디어와 글쓰기의 이해	-	교양선택, 2학점(P F)

* HUFS Proseminar특강 : 신입생세미나 교과목 수강생은 HUFS Proseminar 2회 참가(신입생세미나교과목 성적 처리 시 반영. 단, 성적은 담당교수 재량)

* HUFS Career Design(Vision Mentoring): 졸업필수 교양과목으로 2학년 1학기, 2학기에 강좌가 개설되며, 이중 1회 이수 필수

* 외대비전교육프로그램 특강 : 신입생세미나 교과목 수강생은 특강 중 외대 비전교육프로그램 특강 1회 이상 참가(신입생세미나 교과목 성적처리 시 반영)

HUFS CAP(청년층 직업지도) 프로그램

시기	대상	내용
1~2월, 7~8월	1,2학년 3,4학년	진로탐색 및 구직기술 습득 등을 통한 맞춤직업찾기 프로그램

진로·취업상담

취업전문컨설턴트 6명(서울캠퍼스 3명, 글로벌캠퍼스 3명)이 진로취업지원센터 내에 상주하여 진로 및 취업상담 실시

- 상담시간 : 1인당 1시간
- 상담장소 : 사이버관 1층 103호, 105호(서울캠퍼스)
백년관 202호, 203호(글로벌캠퍼스)

취업캠프

시기	대상	내용
1~2월, 7~8월	4학년	- 연2회 실시 (숙박형 또는 비숙박형) - 취업전략 특강, 입사지원서류 컨설팅, 실전모의면접 실시

※ 이 외의 프로그램 등 기타 자세한 사항은 진로취업지원센터에 문의하여 주시기 바랍니다



현장실습지원센터

문의 및 연락처

서울 사이버관 1층 105호 T.02-2173-2144(국내), 02-2173-2146(해외)
 글로벌 백년관 2층 201호 T.031-330-4774



HUFS에서 글로벌 리더를 꿈꾸다

현지 실무경험을 바탕으로 국제적인 안목과 전문 소양을 갖춘 글로벌 리더를 양성하기 위해 다양한 국내 및 해외 현장실습(인턴십) 제도를 운영하고 있습니다.

국내 현장실습(인턴십) 프로그램

- 국내 현장실습(인턴십) 프로그램 : 재학생의 실무역량 강화를 위한 산학연계 프로그램으로 국내기업에 인턴희망학생을 추천하고 선발된 학생에게는 연수지원금, 학점인정 등의 혜택 부여
- 현장실습(인턴십) 학점인정(공통)

구분	실습시기	인정학점	이수구분	성적평가	비고
장기	학기 중 (12주~24주)	최대 15학점 (전공최대 12학점) - 전공 학과별 인정 여부 및 최대 인정 학점 상이	1전공, 이중전공, 부전공, 교양, 자선	Pass Fail	이수구분 최대 2개 분리 인정 예1) 1전공12학점+ 이중전공3학점 예2) 교양9학점+ 부전공6학점
단기	방학 중 (4주~8주)	최대 2학점	1전공, 이중전공, 부전공, 교양, 자선	Pass Fail	

* 전공 학과별 인정 여부 및 최대 인정 학점 상이



서울시정 대학생 인턴십

개요

- 서울시 분청 및 산하 기관, 투자협력기관에 이르기까지 서울시 공공행정 기관의 직무를 체험하며 현장실습 인턴십으로 학점인정 진행을 연계하는 프로그램

지원자격

- 3학기 이상 수료 예정 재학생 중 현장실습 인턴십을 통한 학점인정 진행 가능자

선발절차

- 교내 '서울시정 대학생 인턴십' 선발 공고 및 서류 접수(진로취업지원센터 홈페이지)
- 서류 전형 및 면접 전형 진행
- 합격자 발표

선발인원

- 서울시 분청 및 관련 투자 기관 등 5~8명 예정(하계 | 동계 방학마다 운영)

혜택

- 공공 행정 직무체험
- 현장실습 인턴십 연계하여 학점인정
- 인턴십 진행 지원금 지급
- 서울시장 명의 수료증 발급

현장실습 지원센터

해외 현장실습(인턴십)

공통 지원 자격

- 2학년 1학기 이상 재학 중인 학부생
- 과거 교환, 파견학생 제도 등을 통해 1년 이상 해외에서 학점인정 받은 사실이 없는 자
- 학칙에 의거 징계 받은 사실이 없는 자
- 해외여행에 결격 사유가 없는 자

※ 인턴 파견 기간은 정규학기로 인정되기 때문에 선발된 학생은 해당학기에 반드시 본교에 등록해야 함(졸업자 및 졸업예정자 지원불가)

공통 지원 혜택

- 3~6개월 근무 시 정규 학점인정(출결보고, 주간보고, 귀국보고, 기관장이 작성한 현장실습 수행평가 등을 종합 검토하여 학과장이 학점 인정)
- 성적 산출 방식은 Pass or Fail 적용
- 학기당 최대 15학점까지 인정 가능(단, 각 전공 학점은 최대 12학점)



KOTRA 해외무역관 현장실습

개요

우수한 본교 학생을 선발하여 외국어 실력 및 국제무역 실무 경험을 갖춘 인재로 양성하고, KOTRA의 업무활동을 적극 지원함으로써 우리학교 및 KOTRA 양 기관의 공동발전에 기여하기 위한 제도이다. 파견된 인턴들은 전 세계 KOTRA 해외무역관에서 5개월간 근무하며, 경제 관련 자료조사, 보고서 작성, 통·번역업무, 국내 기업 현지무역활동 및 투자유치사업 지원 등의 업무를 담당하게 된다.

지원자격(필수)

- 파견학기 최소 10학점 이상 학점인정을 학과장으로부터 허가 받은 자(국내외 교류학점 최소 10학점 이상 인정 가능한 자)
- 파견 해당국가의 언어능력이 뛰어난 자

선발절차

교내 KOTRA 인턴파견 선발공고 및 서류접수 | 학교 및 진로취업지원센터 홈페이지 자체 선발전형 진행 및 선발인원 확정
 ※ 선발일시 : 1학기 파견(11월 중순 이후), 2학기 파견(5월 중순 이후)
 ※ 선발기준 : 총 평점평균 성적, 어학능력, 대외활동 경험, 해당 무역관 요구기준 등 종합평가

선발인원

2020학년도 1학기 기준 | 41개국 48개 해외무역관 61명
 (KOTRA 자체 수요조사결과에 따라 매 학기 파견인원이 다소 변동될 수 있음)

혜택

학교 및 KOTRA에서 체제비 일부 지원

전략지역전문가 아너스 프로그램 해외 현장실습

개요

국가 전략지역의 전공 학생들을 대륙별로 묶어, 재학 중 해당 국가에서 어학연수 한 학기와 현장실습 한 학기에 대한 경험을 제공하여 대한민국의 미래를 책임질 국가 전략지역 전문가 양성

지원자격

- 서울 및 글로벌캠퍼스 21개 학과 재학생
- 1) 서울캠퍼스(8) : 몽골어과, 베트남어과, 아랍어과, 페르시아어·이란학과, 인도어과, 태국어과, 터키어·제르바이잔어과, 포르투갈어과
 - 2) 글로벌캠퍼스(13) : 그리스·불가리아학과, 브라질학과, 아프리카학부, 인도학과, 중앙아시아학과, 루마니아어과, 세르비아·크로아티아어과, 우크라이나어과, 체코·슬로바키아어과, 폴란드어과, 헝가리어과, 아랍어·통번역학과, 태국어·통번역학과

현장실습 지원센터

선발절차

매 학기 홈페이지 공지 이후 학과별 학과장 주관 선발진행

혜택

학점인정 : 1개 현장실습 진행 학기 최대 15학점 이내 학점인정 진행(해외연수는 국제교류팀 문의)

지원금 : 1년 700만 원(1개 학기 해외연수 진행 시 350만 원, 1개 학기 해외인턴 진행 시 350만 원)

한국무역협회 해외지부 현장실습

개요

글로벌 무역인재 양성을 위해 한국무역협회 해외지부에서 6개월의 현장실습 진행한다. 실습생들은 무역아카데미에서 무역실무, 국제비즈니스, 소양 교육 등 3주간 국내 사전교육 이수 후 현지 실습을 진행한다. 시장조사, 보고서 작성, 바이어 발굴, 현지 마케팅 지원 등 실질적인 무역 전반에 대하여 학습할 수 있는 업무를 담당하게 된다.

선발절차

- 한국무역협회 무역아카데미 홈페이지를 통해 학생 개별적으로 서류 지원
- 면접 전형 진행
- 합격자 발표
- 국내교육 후 실습 파견

혜택

학교 및 한국무역협회에서 체재비 일부 지원



창업교육센터

문의 및 연락처

서울 사이버관 1층 105호 T. 02-2173-2234
글로벌 학생회관 2층 201호 T. 031-330-4691
홈페이지 <http://startup.hufs.ac.kr>

창업 어렵지 않아요!

창업교육센터는 청년창업 지원 프로그램을 통해 학생들이 보다 쉽게 창업에 도전할 수 있도록 창업교육을 활성화하고 있습니다.

창업교육센터는 창업강좌 개설, 특강 및 경진대회 실시, 동아리 육성 등을 통해 학생들의 창업을 지원하는 센터입니다.

창업교과목

– 실전 창업에 도움이 되는 학점인정 정규강좌 개설

연번	과목명	구분	학점
1	인터넷비즈니스모델의이해	미래시물레이션	2
2	앙트레프레너십의이해	미래시물레이션	2
3	모의창업기획및실습	미래시물레이션	2
4	창업실무사례및웹디자인	미래시물레이션	2
5	창업비전과역량개발	미래시물레이션	2
6	사회적기업(소셜벤처)의이해	미래시물레이션	2
7	스타트업전략과실습	미래시물레이션	2
8	창업과기술사업화	미래시물레이션	2
9	특화와스타트업	미래시물레이션	2
10	기술사업화사례및실습	미래시물레이션	2

※ 학기별 강의계획서는 각 캠퍼스 강의시간표 참조 바람

창업특강

한국외대 동문 창업자 및 유명 성공창업자를 초청하여 분야별 창업에 대한 노하우 전수

경진대회

연 2회 경진대회를 통해 우수 창업동아리 선발

동아리 육성

창업동아리를 선발하여 활동 공간 제공 및 지원금 지급

창업캠프

창의 실현의 과정을 경험해봄으로써 창업에 대한 감각과 자신감을 높이는 프로그램

Section
2

나의 꿈, HUFS와 함께 완성하다!



여러분이 가진 꿈은 무엇인가요? 여러분이 만들어가고자 하는 미래는 무엇인가요?

그것이 무엇이든 한국외국어대학교가 최선을 다해 도와드리겠습니다.

내가 꾸는 꿈이 더 큰 현실로 아름답게 펼쳐지는 곳,

한국외국어대학교가 여러분의 꿈을 응원합니다.

- 44 교육선진화센터
- 47 외국어연수평가원
- 48 도서관
- 54 생활협동조합
- 56 국제학사 GLOBEE Dorm
- 57 글로벌홀 Global Hall
- 58 외대기숙사 HUFS Dorm
- 59 학생식당
- 61 보건실
- 62 대천수련원
- 63 학생상담센터
- 64 성평등센터

- 66 국가고시 준비
- 71 병무행정
- 74 병무행정 FAQ
- 75 FLEX센터
- 76 서울캠퍼스 동아리 현황
- 78 글로벌캠퍼스 동아리 현황
- 80 학과(부) 사무실 전화번호
- 82 캠퍼스 교통안내
- 86 학내 복지시설 현황
- 88 학생홍보대사 HUFSON
- 89 학생홍보대사 새로미
- 90 CAMPUS MAP



교육선진화센터

문의 및 연락처

서울 교수학습개발원 3층 304호 T.02-2173-2252

우리 대학 교육선진화 정책을 기획하고 첨단 멀티미디어를 누릴 수 있는 곳

의대인에게 첨단 테크놀러지와 멀티미디어를 활용한 교육환경을 제공하고 있는 교육선진화센터. 이곳에서 활용할 수 있는 다양한 교육자료의 활용과 강의실에서 배울 수 없는 유익한 특강 등 의대인만이 누릴 수 있는 특별한 특권을 맘껏 누리보세요.

기관소개

교육선진화센터는 우리 대학의 교육 선진화 정책을 연구하고 이를 구현하기 위한 멀티미디어 교육자료 제공, 온라인 강의 촬영 및 지원, 학생들의 학습 역량 및 창의적 문제해결력 신장에 도움이 되는 다양한 교육프로그램 운영을 통해 학습자 중심의 대학 교육을 실현하는 데 앞장서고 있다.

주요업무

학부교육 선진화 정책 연구

학생 스스로 교육과정을 설계하는 혁신융합전공과 같은 새로운 학사제도를 기획하는 등 우리 대학의 학부교육 선진화를 위한 정책 연구를 하고 있다.

학부교육 성과분석 및 환류과정 체계화

교과 및 비교과 교육과정의 교육 프로그램을 모니터링하고 데이터를 기반으로 프로그램에 대한 효과 분석과 운영 컨설팅을 통해 교육의 질 관리를 하고 있다.

학생 핵심역량 통합관리시스템 운영

학생의 역량을 진단하고 진단결과에 따라 교과 및 비교과 프로그램을 통해 역량을 강화하도록 하며, 한국외대 6대 핵심역량을 갖춘 인재로 성장할 수 있도록 돕는 「학생 핵심역량 통합관리시스템」(<http://competency.hufs.ac.kr>)을 운영하고 있다.

이러닝강좌 운영

오프라인 강의를 보충하고 학습자 중심의 열린교육을 지원하기 위하여 웹 및 모바일 기반의 이러닝 강좌를 개설하여 운영하고 있다. 학교 홈페이지 'HUFS Service'를 통하여 'e-Class' 또는 '교육선진화센터'에 접속하거나 모바일 홈페이지(m.hufs.ac.kr)에 접속하여 강좌에 대한 학습을 할 수 있다.

정규강좌 | 정규 온라인강좌(오프라인 수강신청과 동일하게 수강신청)

수시강좌 | 정규강좌의 일부로서 학기 중 수시로 개설

공개강좌 | 특강, 행사, 기타 학습자료 제공

OCW강좌 | 웹 및 모바일 지원(<http://contents.hufs.ac.kr>)

블랜드강좌 | 온-오프라인을 융합한 정규강좌



교수지원서비스(Teaching Support Service)

교원들의 교수능력 향상을 위하여 교수법 특강, HUFS Great Lecture Orientation, 외국인 교원을 위한 한국어 교육 등 다양한 교수지원 서비스를 실제 수업에 활용할 수 있는 Teaching Tip을 개발하여 제공하고 있다.

학습지원서비스(Learning Support Service)

학생들의 학습능력 향상 및 역량 개발 지원을 위하여 학습능력 향상 프로그램, 튜터링 프로그램(선후배 간 학습멘토링), Better World 아이디어 공작소(창의적 문제해결력 신장 프로그램) 운영 및 학습 역량을 돕는 각종 간행물을 발간하고 있다. 학습자 역량 강화 프로그램은 학습에 어려움을 느끼는 학생들에게 실제 공부하는 방법을 알려주는 프로그램으로써, 학습에 대한 자신감을 가질 수 있는 기회를 제공하고 있다. 튜터링 프로그램은 교과목을 먼저 수강한 학부 학생인 튜터(tutor)의 지도하에 튜티(tutee)들이 팀을 구성하여 함께 공부하는 프로그램으로 재학생들의 참여율과 만족도가 높은 프로그램이다. Better World 아이디어 공작소는 보다 나은 세상을 만들기 위한 실질적인 사회 이슈를 발굴하여 소그룹 활동을 통해 창의적 문제 해결력을 기르는 프로그램이다. 발간 간행물로는 성적 우수 학생의 공부 노하우, 외대 우수 강의에 대한 학생들의 소감을 담은 에세이 등이 있다.

자료대출실

자료대출실은 다양한 멀티미디어 교육자료(DVD, 블루레이, CD 등)를 구비하여 수업용이나 대출용으로 제공하고 있다. 또한 교내·외의 주요 행사 등을 녹음, 녹화하여 보관하고 있다.

교육선진화센터

자료대출실 이용안내

자료검색

교육선진화센터 홈페이지(<http://eac.hufs.ac.kr>)에서 온라인 자료검색이 가능하다. 또한 자료대출실에 설치되어 있는 검색대의 PC에서 자료조회 프로그램을 이용하여 편리하고 신속하게 자료를 검색할 수 있다.

자료이용규칙

- 자료를 이용할 학생은 자료실에서 원하는 자료를 찾아 소정의 절차를 거친 후 대출하여 사용할 수 있다. 대출기간은 2박 3일이며, 2회에 한하여 연장할 수 있다.
- 대출 자료는 1인당 3건으로 제한한다.
- 대출 자료는 반납기한 내에 직접 반납해야 한다.
- 자료 반납일을 초과하여 대출 자료를 반납한 이용자에 대해서는 연체 일수 만큼 자료의 대출이 제한된다(1개월 이상 반납하지 않을 경우 각종 증명서 발급 제한).
- 자료대출실은 교수학습개발원 1층에 있으며, 이용시간은 학기 중에는 09시~17시(토요일, 공휴일 휴무), 방학기간에는 09시~16시(토요일, 공휴일 휴무)까지 이용이 가능하다.



외국어연수평가원

문의 및 연락처

T. 02-2173-2524, 2515 F. 02-962-0575
<http://fittc.hufs.ac.kr>

해외연수 그 이상의 효과!

단기간에 외국어능력을 향상시키고 싶으신가요?
 외국어연수평가원으로 오세요!
 전문화된 교육과정을 통해 단기간 동안 어학실력을 향상시킬 수 있는 전문 외국어 교육기관입니다.

기관소개

1974년 해외파견 인재 양성을 목표로 설립된 외국어연수평가원은 지난 47년간 정부 각 부처 공무원, 기업체 임직원, 일반인, 대학(원)생을 대상으로 외국어 교육을 진행해온 국내 최고의 외국어 교육기관이다. 수십 년간의 노하우가 축적된 정규과정뿐 아니라 방학특별과정, 주말특별과정 등 다양한 과정을 운영하고 있다.

외국어연수평가원 과정소개

	과정	일정	외대생 확인
정규과정	20주 주간과정	연 2회(2월, 8월)	-
	야간회화과정	연 2회(3월, 9월)	o
특별과정	주말특별과정	연 2회(2월, 8월)	-
	방학특별과정	연 2회(여름, 겨울)	o
수시과정	기업체 위탁과정	수시	-

※기타 수시 교육과정은 홈페이지 참조

2021년 외국어연수평가원 교육일정표

과정	교육기간	접수·등록기간
정규 20주	상반기 2021. 02. 01. ~ 2021. 06. 18.	2020. 12. 14. ~ 2021. 01. 10.
	하반기 2021. 08. 02. ~ 2021. 12. 17.	2021. 06. 14. ~ 2021. 07. 11.
야간회화과정	상반기 2021. 03. 23. ~ 2021. 05. 27.	2021. 03. 02. ~ 2021. 03. 04. (공무원 대상) 2021. 02. 01. ~ 2021. 02. 05. (일반인 대상)
	하반기 2021. 09. 27. ~ 2021. 12. 09.	2021. 07. 12. ~ 2021. 09. 05.
주말특별과정	상반기 2021. 03. 06. ~ 2021. 06. 19.	2021. 03. 02. ~ 2021. 03. 04. (공무원 대상) 2021. 02. 01. ~ 2021. 02. 05. (일반인 대상)
	하반기 2021. 08. 28. ~ 2021. 12. 11.	2021. 07. 12. ~ 2021. 08. 08.
방학특별과정	여름 2021. 01. 04. ~ 2021. 01. 29. (영어) 2021. 01. 13. ~ 2021. 01. 28. (타언어)	2020. 11. 09. ~ 2020. 12. 13.
		겨울 2021. 07. 05. ~ 2021. 07. 30. (영어) 2021. 07. 13. ~ 2021. 07. 28. (타언어)



도서관

문의 및 연락처
 서울도서관 T. 02-2173-2472~4
 법학도서관 T. 02-2173-2427
 글로벌도서관 T. 031-330-4127~30

지식의 상아탑, 외대의 심장

지식의 상아탑이라 불리는 대학의 심장은 바로 도서관입니다. 수많은 자료와 방대한 도서를 품고 외대인들의 지적 욕구를 충족시켜 주는 외대 도서관, 편리한 시스템이 더해져 외대인들이 마음의 양식을 쌓을 수 있는 공간입니다.

기관소개

서울 도서관

서울캠퍼스 도서관은 지상6층, 지하층의 건물로 60만권을 수용할 수 있는 자료실과 70만권을 수용할 수 있는 보존서고가 있으며, 900석 규모의 5개 자유열람실, 159석 규모의 특수열람실이 있다. 또한 180석 규모의 컨퍼런스 룸, 59실의 개인연구 캐럴, 16실의 그룹스터디룸, 90석의 PC와 129석의 노트북 열람식으로 구성된 멀티미디어실, 세미나룸, 200여 명을 수용가능한 카페 라운지형 개방형 열람실이 있다.

- 홈페이지 | <https://library.hufs.ac.kr/>
- 페이스북 | <https://www.facebook.com/hufslibraries/>
- 인스타그램 | <https://www.instagram.com/hufslibraries/>

법학 도서관

법학관에 위치한 법학도서관은 2층에 9만 3천여 권의 장서의 자료실과 인터넷정보검색실을 갖추고 있으며, 3층에는 170석 규모의 열람실이 있다.

글로벌 도서관

글로벌캠퍼스 도서관은 4층 건물로, 7만여 권의 장서가 소장된 자료실을 비롯해 자유열람실, 세계민속자료실 그리고 세미나실 등이 있다.

- 홈페이지 | <https://library.hufs.ac.kr/global/>
- 페이스북 | <https://facebook.com/hufslib/>
- 인스타그램 | <https://www.instagram.com/hufslib/>

이용시간

서울도서관	평일	토요일	공휴일
일반자료실	학기중 09:00 ~ 21:00 방학중 09:00 ~ 17:00	09:00 ~ 17:00	폐실
학술연구자료실 (정기간행물, 학위논문, 참고자료)			
스마트플라자 (멀티미디어 PC, 노트북 열람석)			
제 1 자유열람실	06:00 ~ 23:00		
제 2~5 자유열람실	24시간 개방		

법학도서관	평일	토요일	공휴일
자료실	09:00 ~ 21:00	폐실	
인터넷정보검색실			
자유열람실	24시간 개방(법전원 소속 이용 가능)		

글로벌도서관	평일	토요일	공휴일
일반자료실	학기중 09:30 ~ 21:00 방학중 09:30 ~ 17:30	09:30 ~ 17:30	폐실
참고자료실			
정기간행물실			
전자정보자료실			
제 1 ~ 2 자유열람실	24시간 개방		
제 3 자유열람실	06:00 ~ 23:00		

※ 1월 1일과 설날 및 추석은 정기 휴관하며, 임시 휴관일은 필요에 따라 별도로 정한다.

도서관

소장자료 안내

일반자료

일반자료는 대출이 가능한 단행본, 교과과정과 관련된 도서, 과목 담당 교수가 지정한 지정도서 등으로 구성되어 있다.

- 서울 | 도서관 2~3층 02-2173-2472
- 법학 | 법학관 2층 02-2173-2427
- 글로벌 | 도서관 1~2층 031-330-4927

참고자료

세계 각국의 각종 백과사전을 비롯하여 서목, 연감, 일람, 통계자료, 지도, 인명사전, 특수주제사전, 각국어사전, 석박사 학위논문, 국내외 대학요람 등 다양한 참고자료가 있다. 참고자료는 관외 대출이 허용되지 않으므로 필요한 부분은 복사실에서 복사할 수 있다.

- 서울 | 도서관 4층 02-2173-2485
- 법학 | 법학관 2층 02-2173-2427
- 글로벌 | 도서관 2층 031-330-4130

학위논문

본교에서 발행되는 석사 및 박사 학위논문을 인쇄본의 형태 뿐만 아니라 Full-text 원문으로 이용할 수 있다. 학위논문은 관외 대출이 불가능하며 필요한 경우 실내의 복사실에서 복사를 하거나 프린트 출력하여 이용할 수 있다.

- 서울 | 도서관 4층 02-2173-2485
- 글로벌 | 도서관 3층 031-330-4126

정기간행물

국내외에서 발행되는 학술지, 교양지, 기사색인, 초록지, 기관이나 단체의 정기간행물, 일간신문, 국내 대학의 신문 등을 소장하고 있다. 최근 입수 자료는 신착자료 서가에 비치되어 있으며 일정 시간이 경과한 정기간행물은 제분하여 제본 서가에 비치하고 있다. 정기간행물은 관외 대출이 허용되지 않으므로 필요한 부분은 복사실에서 복사할 수 있다.

- 서울 | 도서관 4층 02-2173-2480
- 법학 | 법학관 2층 02-2173-2427
- 글로벌 | 도서관 3층 031-330-4126

전자정보자료

학습용 CD-ROM, DVD 등의 멀티미디어 자료를 실내에 설치된 컴퓨터로 이용할 수 있다. 이곳의 자료는 실내 이용으로 제한하고 있다.

- 서울 | 도서관 4층 02-2173-2485
- 글로벌 | 도서관 3층 031-330-4129

자료이용 안내

일반자료

도서관 홈페이지 및 도서관 앱에서 원하는 자료를 검색하고, 자료의 청구번호를 이용하여 서가에서 자료를 찾아 열람한다.

자료 대출/연장

대출창구 또는 자동대출기를 이용하여 대출할 수 있다. 학부생의 도서 대출한도는 7권이고 대출기간은 권당 14일이다. 도서관 홈페이지에서 로그인 후 My Account(대출-연장/반납/예약)에서 대출현황, 연체료 등을 한눈에 볼 수 있다. 대출한 도서는 권당 1회 대출 기간을 연장할 수 있다. 연장한 당일부터 연장되며, 예약도서거나 연체료 미납 등 제재가 있는 경우 연장이 불가하다.

자료반납

대출한 자료는 반납기한 내에 서울도서관, 글로벌도서관, 법학도서관 반납창구에 반납한다. 또한 관내에 설치된 자동반납기에 직접 반납할 수 있다. 직접 반납할 수 없는 경우에는 인편이나 등기우편 또는 택배로 반납할 수 있다. 반납기한이 지나 연체된 자료에 대해서는 권당 1일 100원의 연체료가 부과된다.

반납장소

- 서울 | 도서관 3층 02-2173-2482
- 글로벌 | 도서관 1층 031-330-4128
- 법학 | 법학관 2층 02-330-2427

무인반납기 위치

- 서울 | 도서관 로비층 및 1층 부출입구, 02-2173-2474
- 글로벌 | 도서관 1층 로비, 031-330-4927

캠퍼스간 상호대차

소속 캠퍼스 도서관에서 자료를 이용할 수 없는 경우, 도서관 홈페이지의 상호대차 서비스(자료 검색 상세화면에서 버튼을 클릭하여 신청)를 통해 다른 캠퍼스 도서관 방문 없이 자료를 이용할 수 있다.

도서예약 서비스

대출하고자 하는 자료가 모두 '대출중'인 경우, 해당 자료의 상세 검색 페이지에서 버튼을 클릭하여 예약할 수 있다. 예약 가능 책수는 2권으로 예약 자료가 반납되면 예약자에게 SMS, E-mail 알림을 받게 된다. 안내 후 3일 이내에 도서관 대출창구에서 대출하여야 하며, 제재가 있거나 3회 이상 예약도서를 수령하지 않는 경우 60일 동안 자료 예약을 할 수 없다.

도서관

타 도서관 이용

필요한 자료가 본 도서관에 소장되어 있지 않고 타 도서관에 있는 경우 타 대학 열람의뢰서를 이용하는 방법이 있다. 도서관 홈페이지→My Account에서 타대학 열람의뢰서를 출력하여 방문하고자 하는 도서관에 제출하면 자료 열람이 가능하다.

※ 학생증 지참, 방문할 도서관에 사전 문의(휴관 여부 확인 등)

학술정보서비스 안내

Web Database

해외 온라인 데이터베이스와 국내 온라인 데이터베이스를 인터넷을 통해 제공함으로써 네트워크로 연결된 교내의 모든 컴퓨터에서 각종 데이터베이스의 초록 및 원문을 이용할 수 있도록 서비스를 제공하고 있다.

전자저널(Electronic Journal)

도서관에서 인쇄형태로 구독 중인 잡지를 포함하여 30,000여 종의 해외 저널과 KISS(한국학술정보)와 DBPIA(누리미디어)를 통하여 국내에서 발행되는 3,000여 종의 학술저널의 원문(Full Text)을 인터넷을 통하여 교내외의 어느 곳에서나 이용할 수 있다.

e-Book

디지털 파일로 저장된 책의 내용을 뷰어를 통해 읽는 것으로 도서관 홈페이지(<http://library.hufs.ac.kr>)를 통해 대출, 반납이 가능하며 언제 어디서나 다양한 장르의 단행본을 이용할 수 있다.

국회전자도서관 원문서비스

도서관 내 지정된 열람용 PC를 통해 국립중앙도서관과 국회도서관에서 구축한 원문 데이터베이스를 이용할 수 있다. 다만 단행본, 학위논문, 정기간행물, 기사색인 원문 중 저작물 허락 동의가 없는 자료는 저작권법에 의하여 이용이 제한될 수 있다.

이용방법

도서관 출입

학생증, 모바일 ID의 QR코드 또는 NFC를 이용하여 도서관에 출입할 수 있다. 스마트기기에 모바일 ID를 설치하여 도서관 출입뿐만 아니라 자료대출, 자유열람실 좌석예약, 그룹스터디룸 등을 편리하게 이용할 수 있다.

자유열람실 이용

도서관 이용자들은 관내에서 설치된 KIOSK 뿐만 아니라 스마트폰에 도서관 어플리케이션을 설치하여 온라인으로 자유열람실 좌석을 예약하여 학업 및 연구를 위하여 이용할 수 있다. 온라인으로 예약한 좌석은 30분 이내에 도서관 출입게이트를 통과해야 최종 배정이 확정된다. 배정받은 좌석의 이용시간은 4시간이 기본이며 1일 최대 3회 연장가능하다.

– 열람실 좌석 키오스크 배정

키오스크에서 열람실 선택→학생증 또는 모바일 ID 인식→좌석 선택

– 열람실 좌석 모바일 ID 앱 배정

모바일 ID 로그인→좌석 배정 메뉴에서 열람실 및 좌석 선택

- 서울 | 도서관 2~5층 02-2173-2471 / 키오스크: 2~5층 열람실 입구 각 1대
- 법학 | 법학관 3층 02-2173-2427
- 글로벌 | 도서관 3~4층 031-330-4127 / 키오스크: 도서관 3층 중앙통로 2대

PC 이용

도서관에는 최신 멀티미디어 PC가 설치되어 있으며, 인터넷, 정보검색, 문서작업 등 다양하게 이용할 수 있다.

- 서울 | 도서관 1층 스마트플라자 02-2173-2472
- 글로벌 | 도서관 3층 전자정보자료실 031-330-4129

서울도서관 노트북 열람실

서울도서관에는 노트북이나 스마트기기를 이용할 수 있는 열람실이 있으며, 모든 테이블에 전원사용과 충전이 가능한 전기 설비가 함께 설치되어 있다.

- 서울 | 도서관 1층 스마트플라자 02-2173-2472

서울도서관 그룹스터디룸

서울도서관 1층 스마트플라자 내에는 그룹스터디, 토론, 발표 등이 가능한 16실의 그룹스터디룸이 설치되어 있다. 4인실에서부터 16인실 등 다양하게 구성되어 있으며, 도서관 어플리케이션에서 온라인 예약하여 이용할 수 있다. 모든 그룹스터디룸에서는 프리젠테이션을 위한 TV 모니터와 글라스 화이트 보드가 설치되어 있다.

- 서울 | 도서관 1층 스마트플라자 02-2173-2472

서울도서관 카페라운지

서울도서관 로비층에는 개방형 열람공간이 마련되어 있다. 이곳에서는 학습, 토론, 휴식, 대화 등이 가능한 공간으로 커피 등 음료 및 다과를 이용할 수 있는 카페가 운영중이다.



생활협동조합

문의 및 연락처

사무국 : 후생관 3층 T. 031-330-4192, 4060 <http://coop.hufs.ac.kr>

<http://facebook.com/huf5coop>

학생위원회 : 후생관 3층 T. 031-330-4153 <http://club.cyworld.com/huf5project>

<http://facebook.com/huf5project>

복지후생의 히브

외대인의 경제적, 문화적 복지후생을 담당하는 외대 생활협동조합은 여러분이 대학 생활을 함에 있어 불편함이 없도록 경제적, 문화적 복지후생의 히브로서 그 역할을 다 해나갈 것입니다.

한국외국어대학교 생활협동조합(HUF5 COOP)

우리대학 생활협동조합은 학내 구성원들의 편의를 위해 식당, 매점, 문구점, 맘스터치, 서점 등의 복지시설을 관리 및 운영하고 있으며, 보다 저렴한 비용으로 양질의 서비스를 제공하고, 학내 복지매장 이용시 불편한 사항을 수렴 및 개선하여 대학구성원들과 함께 즐겁고 편리한 대학생활을 만들어가는 “행복복지공동체”입니다.

조합원이 된다는 것은?

- 하나! 교수, 직원, 학생 등 학내 구성원들이 조합원이 되며, 다른 조합원들과 동등하게 조합원으로서 1인 1표를 행사하는 권리를 갖는다.
- 둘! 내가 가입한 생협이 매장을 적극 이용해야겠지? 내가 조합원이 되면, 출자자이고 이용자인데 생협의 정책을 결정하는 운영자로서의 자격을 갖는 것!!

조합원 가입 방법?

[온라인 가입]

• 사이트 이용 (<http://coop.hufs.ac.kr>)

생협 홈페이지 방문 ▷ 조합원가입 안내문 확인 ▷ 조합원가입신청(핸드폰, 이메일 인증 필수) ▷ 조합원가입신청 등록 완료 ▷ 출자금(최소 1구좌 1만원) 입금 ▷ 조합원 인증

• 생협앱 이용 (구글/앱 스토어 “잇츠미” 검색)

모바일기기로 생협앱 접속 ▷ 조합원가입신청서 작성 ▷ 출자금(최소 1구좌 1만원) 입금 ▷ 조합원 인증

[온라인 가입]

생협 사무국 방문(후생복지관 3층) ▷ 조합원 가입신청서 작성

▷ 출자금 수납(최소 1구좌 1만원) ▷ 조합원 인증

• 출자금 납부

우리은행 1005-601-444024 한국외국어대학교소비자생활협동조합

• 출자금이란?

출자금을 내는 것은 조합원의 자격을 갖게 되는 것이며, 내가 생협의 출자자이고, 이용자이며, 운영자가 되는 것을 의미합니다. 가입시 출자한 출자금은 조합원 탈퇴시 배당금과 함께 전액 환불됩니다.



주요업무

• 생협 조합원 혜택제공

- 조합원 할인혜택 학내 복지매장이용과 농촌테마체험, 문화유적답사, 각종 특강 등의 다양한 복지문화사업에 참여 시 조합원만의 특별할인 혜택 제공
- 출자금 배당 매년 생협 수익 일부를 배당받고 조합원 탈퇴시 출자금과 함께 전액 환불
- 포인트 적립 및 사용 생협 직영매장 이용시 조합원증을 제시하면 포인트 적립 또는 사용가능
- 다양한 참여활동 제공 무료 시음·시식회, 각종 모니터링 활동, 양심우산 대여, 생산지 견학, 유적지 답사, 모현지역 사랑의 연탄 및 쌀, 김치 나눔 등의 생협사업 참여 기회와 다양한 체험활동 제공

※ 생협조합원뿐만 아니라 모든 대학구성원에게 다양한 후생·복지사업과 편의서비스를 제공

• 생협 복지장학생 선발 매 학기 재학 중인 학부생 10명을 선발하여 장학금 지급

• 학내 외식사업 학과/학부 동아리 행사, 학내 기념 파티 등의 다양한 모임을 위한 맛깔스런 음식과 공간 제공

• 생협 근로장학생 선발 생협 직영 매장(식당, 매점및편의점, 맘스터치) 근로 장학생 선발

• 확대출력 학과 및 동아리 포스터 및 대자보, 학술관련 발표자료를 시중보다 저렴한 가격으로 출력

• 학내 복지매장 운영 및 관리 생협에서는 식당, 매점, 편의점, 문구점, 서점, 대학기념품점, 맘스터치 등의 매장을 직접 운영하며, 학내 커피점 및 복사실, 서점 등의 복지매장을 관리하여 학내구성원들에게 편리한 복지환경을 제공

• 생협 온라인마켓(오픈준비중) 대학기념품, 강의교재, 일부 문구품목 등을 손쉽게 모바일기에서 구입할 수 있으며, 추후 다양한 상품들로 생활에 필요한 물품을 생협을 통해 온라인으로 구입 가능(온라인 공동구매)

• 생협 학생위원회 생협 조합원 학생으로 구성된 생협 학생위원회에서는 학생들 스스로 다양한 사업들을 기획 및 진행하여 학내구성원들과 함께 대학의 발전과 즐거운 대학문화를 만들어 가며, 생협의 사업에 직접 운영자로 참여하여 편리한 복지환경을 만들어 갑니다.



국제학사 Globee Dorm

문의 및 연락처
서울 국제학사 운영팀 T. 02-2173-2215~9

외대인만의 편안한 안식처

외대의 기숙사는 독특한 테마를 지닌 국제학사 글로벌룸, 2019년 준공된 글로벌홀, 그리고 글로벌캠퍼스의 HUF5 Dorm(외대기숙사)으로 나뉘어 있습니다. 편리한 시설에 면화 환경까지 갖춘 외대인만의 편안한 안식처, 기숙사에서 세계를 품는 당찬 꿈을 키워나가세요.

기관 소개

서울캠퍼스의 국제학사 Globee Dorm(글로벌 돔)은 규율과 절제있는 공동생활을 통하여 자주적, 국제적, 독창적 지식인을 양성하는 데 그 목적을 두고 있다.

신청대상 : 서울캠퍼스 재학 중인 학부생(외국국적 재학생 포함, 여석 발생 시 대학원생 선발)

신청기간

- **1학기** | 재학생 12월 초~12월 말 | 신입생 1월 말~2월 초
- **2학기** | 6월 초~6월 말
- **하계-동계 방학** | 방학 시작 1개월 전

입사 신청방법 및 선발자 확인

학교 홈페이지(<http://www.hufs.ac.kr>) → 민원센터 → 기숙사 → 국제학사 Globee Dorm(기숙사) → 행정부서 홈페이지 → 입사신청 및 합격조회

입사 선발 기준

• **우선선발기준** : 장애인, 국가유공자 자녀 및 본인, 기초생활수급자
*우선선발자 중 국가유공자 자녀 및 본인, 기초생활수급자는 최종학기 성적이 2.5 이상

• **제출서류** : 국가유공자 → 국가유공자(유족)확인원 - 보존(지)청장 | 기초생활수급자 → 수급자증명서 - 시(군·구청)장 | 장애인 → 장애인증명서 - 시(군·구청)장

• 선발배점

-신입생 : 대학과의 거리가 원거리 순(거리의 기준은 주민등록상 거주지 기준으로 직선 거리를 원칙으로 함)
-재학생 : 학업성적(입사직전 학기성적) 70% + 통학거리 30%(외국인, 재외국민 35%)

• **제출서류** : 외국인(부모 해외거주자) - 외국인등록증사본 1부(또는 여권사본), 부모해외 거주확인서 각 1부, 중국 - 호적부, 일본 - 호적등본, 각 1부 재외국민(부모 해외거주자) - 부모해외거주확인서 각 1부, 가족관계증명서 1부

*우선선발 해당자 및 외국인, 재외국민 증명서류는 국제학사운영팀에 반드시 제출(*증빙서류 미제출 시 대상에서 제외됨)

입사 선발자 발표

• **1학기** | 재학생 1월 중순 | 신입생 2월 중순 • **2학기** | 7월 중순

* 국제학사 홈페이지 (<http://www.hufs.ac.kr/globeedorm>)에서 확인

글로벌홀 Global Hall

문의 및 연락처
서울 글로벌홀 운영팀 T. 02-6235-2862, 2879

기관 소개

Global Hall 기숙사는 한국외국어대학교 학생들의 면학을 위해 최신식 시설을 갖춘 친환경 기숙사입니다. 한국외대 학생들에게 쾌적한 주거 환경 및 학습과 휴식을 위한 편의를 제공하는 것을 목적으로 합니다. 무엇보다 안전한 기숙사 생활을 위해 자동 출입 통제 시스템을 도입하여 입사생의 안전과 학부모님들이 안심하고 보낼 수 있는 기숙사 환경을 만들었습니다. Global Hall 기숙사는 한국외대의 글로벌 인재 양성을 위한 환경조성을 목적으로 하고 있습니다.

신청대상

한국외국어대학교 학부 및 대학원 신입생 및 재학생
(북학예정자 & 추가학기자 & 외국인 유학생 포함)

신청기간

- **1학기** | 12월 초 ~ 2월 초
- **2학기** | 6월 초 ~ 6월 말
- **하계-동계 방학** | 방학 시작 1개월 전

입사 신청 방법

학교 홈페이지(www.hufs.ac.kr) → 민원센터 → 기숙사 → GLOBALHALL Dorm(www.hufsglobalhall.com) → 행정부서 홈페이지 → 입사신청 및 확인

입사 선발 기준

입실기간(연간, 반기, 학기순) 및 통학거리 기준 선발

• 제출서류

- ① 주민등록등본(입사신청시 기재한 주소와 동일한 주소) 원본 1부, 외국인은 여권사본 및 외국인등록증 사본 각 1부 - 재외국민 학생은 입사 시 부모해외 거주확인서 및 가족관계증명서 원본 반드시 제출
- ② 서약서(입사 시 작성)
- ③ 결핵검사 확인서(흉부X-ray)를 입사수속 기간에 제출하여야 함.

입사 선발자 발표

- **1학기** | 1월 중순~2월 중순
- **2학기** | 7월 중순

* 글로벌홀 홈페이지(www.hufsglobalhall.com)에서 확인(일정 변경 가능)

HUFS Dorm 외대기숙사

문의 및 연락처

글로벌 HUFS Dorm 학사운영팀 T. 031-330-4102~4104, 4793~4795

기관 소개

글로벌캠퍼스 HUFS Dorm(외대기숙사)은 2011년에 면학분위기 조성 및 공동화 방지, 우수학생 유치 등을 목적으로 완공되었으며 보다 넓고 쾌적한 공간에서 글로벌라이프를 체험할 수 있는 환경을 제공하고 있다.

신청대상: 글로벌캠퍼스 재학 중인 학부생(대학원생, 외국국적 재학생 포함)

신청기간

- **1학기** | 재학생 12월 초 ~ 12월 말 | 신입생 1월 ~ 2월 초
- **2학기** | 6월 초 ~ 6월 말
- **하계-동계 방학** | 방학 시작 1개월 전

입사 신청 방법

학교 홈페이지(<http://www.hufs.ac.kr>) → 대학생알 → 통합민원센터 → 기숙사 → HUFS Dorm(글로벌)(<http://mhdorm.hufs.ac.kr>) → 행정부서 홈페이지 → 입사신청 및 합격조회

입사 선발 기준

- **우선선발기준** | 장애인, 기초생활수급자, 국가유공자 자녀 및 본인, 외국인(부, 모 해외거주자), 재외국민(부, 모 해외거주자), 입학장학생(진리)

※ 우선선발자 중 국가유공자 자녀 및 본인, 기초생활수급자, 재외국민은 최종학기 성적이 2.5 이상, 입학장학생(진리)은 선발학기 장학금 수혜자에 한함.

- **제출서류** | 국가유공자 → 국가유공자(유족)확인원-보훈(지)청장 | 기초생활수급자 → 수급자증명서-시(군·구청)장 | 장애인 → 장애인증명서-시(군·구청)장 | 외국인 → 외국인등록증사본 또는 여권사본, 부모해외 거주 확인서 각 1부 | 재외국민 → 재외국민등록부등본 부/모 각 1부, 가족관계증명서

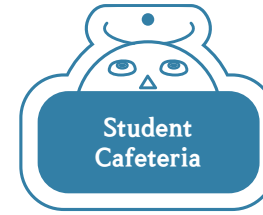
※ 우선선발 해당자(장학생 제외)는 관련서류 원본을 인터넷 접수 완료 시 HUFS Dorm 학사운영팀에 반드시 제출(※ 증빙서류 미제출 시 우선선발 대상에서 제외됨.)

- **선발배점** | 학업성적(입사직전 학기성적) 70% + 통학거리 30%
단, 신, 편입학 첫 번째 학기는 통학거리 100%로 함.
- **선발인원** | 남학생 976명(453개실), 여학생 1,254명(595개실) : 계 2,230명

입사 선발자 발표

- **1학기** | 재학생 1월 중순 | 신입생 2월 중순
- **2학기** | 7월 중순

※ HUFS Dorm 홈페이지(<http://mhdorm.hufs.ac.kr>)에서 확인



학생식당 서울캠퍼스

문의 및 연락처

서울 총괄지원팀 T. 02-2173-2211

학교에서도 엄마 밥맛이 그리울 때~

집에서 먹는 밥맛이 그리울 땐 이곳을 찾자! 엄마가 해주는 손맛 그대로~ 저렴한 가격에 맛도 최고인 식단을 제공받을 수 있는 학생식당, 깔끔하면서도 학생의 주머니 사정까지 고려한 착한 먹거리를 맛보세요.

건물명	식당명	배식시간	비고
인문관 1층	학생식당	아침 : 08:00~10:00 점심 : 11:00~14:30 저녁 : 16:40~18:40 면(점심) : 11:30~14:00 스낵 : 08:20~18:30	일품 2,500원~3,000원대의 다양한 메뉴가 제공되며 스낵 메뉴로 라면, 김밥, 토스트 등이 있다.
교수회관 2층	교직원식당	점심 : 11:00~13:30 저녁 : 17:00~18:30	일반식 : 한식, 양식, 예약식 연회 : 한정식, 양식, 뷔페(스텐딩뷔페)
본관 13층	스카이라운지	점심 : 11:30~14:00 (식사주문 13:30까지)	일반식 메뉴 2종류 (방학 중 단일메뉴) 예약행사 가능

학생식당(인문관 1층)

최고의 맛을 자랑하는 학생식당은 메인 메뉴를 비롯해서 스낵 메뉴까지 어느 것 하나 손색이 없으며 외대생들이 저렴한 가격에 맛있게 식사할 수 있는 학생식당이다.

교직원식당(교수회관 2층)

외대인이라면 누구나 이용 가능하며, 모든 반찬은 원하는 만큼 리필이 가능하며, 후식으로 과일이 제공되며 이용가격은 5,500원이다.

스카이라운지(본관 13층)

본관 13층의 스카이라운지는 전망이 좋고 잔잔한 클래식 음악이 흐르는 호텔 식당 분위기가 비슷합니다. 식사의 질은 최고이며, 이용가격은 10,000원이다.

학생식당 글로벌캠퍼스

문의 및 연락처
글로벌 생활협동조합 T.031-330-4192

건물명	식당명	운영시간	비고
어문학관	학생식당	10:00 ~ 16:30	Fryday9(피자&파스타) / 더진국(국밥) / 토스트렉(토스트) / 만권화밥(덮밥) / 생협 매장 / APPLE BEAN(커피숍)
후생관	학생식당	10:30 ~ 18:30	양식코너 / 일품코너 / 똑배기코너 / 튀김코너 / 분식코너 / 편의점 / 바비드트(컵밥전문점)
	교직원식당	중식 : 11:30 ~ 13:40 석식 : 17:30 ~ 18:30	귀빈식당 컨퍼런스룸
HUFS Dorm	기숙사 식당	조식 08:00 ~ 09:00 중식 12:00 ~ 13:00 석식 17:30 ~ 18:30 ※ 상황에 따라 시간 변동	편의점 커피숍

※ 학내식당 이용관련 문의

- 어문관/후생관 식당 : 생협 사무국 (031)330-4192, 4822, 4827
- HUFS Dorm(기숙사) 식당 : 기숙사 운영팀 (031)330-4102, 4103, 4793, 4794
- 국제사회교육원 구내식당 : 국제사회교육원 운영팀 (031)330-4805

어문관 학생식당(어문학관 1층)

깔끔한 인테리어와 밝은 분위기의 어문학관 학생식당은 각각의 다양하고 전문적인 메뉴를 즐길 수 있는 푸드코트 형식으로 운영되고 있다. 정통 이탈리아 피자&파스타, 불맛이 일품인 덮밥, 간편하게 즐길 수 있는 토스트, 따뜻하고 진한 육수가 자랑인 국밥 그리고 "APPLE BEAN" 커피숍에서는 다양한 커피와 음료, 아이스크림 및 디저트를 즐길 수 있다. 또한 생협 직영 매점을 이용하여 필요한 물품들과 먹거리를 시중보다 저렴한 가격으로 이용할 수도 있다.

후생관 학생식당(후생관 1층)

넓은 공간의 후생관 학생식당 저녁 식사가 가능하며 대학구성원들의 이용이 가장 많은 학내 식당이며 다양한 메뉴와 푸짐한 양의 음식을 즐길 수가 있다. 매장 내 분식코너에서는 김밥, 라면 등 다양하고 맛있는 분식메뉴를 이용할 수 있으며, 컵밥 전문 매장에서는 저렴한 든든하게 컵밥을 먹을 수 있다. 또한 편의점이 있어 다양한 먹거리와 생필품을 구입 할 수 있다.

후생관 교직원식당(후생관 2층)

후생관 교직원식당은 고급스러운 귀빈룸과 넓고 편안한 분위기의 일반홀 그리고 소모임을 위한 컨퍼런스룸으로 구성되어 있다. 한식, 중식, 양식, 퓨전메뉴 등등 맛깔스럽고 건강한 메뉴를 자율배식으로 제공하고 있다.

기숙사식당(제2기숙사 가운데라자 1층)

기숙사식당은 2011년 8월 신축 오픈했다. 기숙사생은 식권으로 사용 가능하며, 외부인의 경우 외부 자판기를 이용하여 식사가 가능하다.



보건실

문의 및 연락처
서울 국제학사 2층 T.02-2173-2139
글로벌 학생회관 1층 T.031-330-4036

건강한 몸과 마음을 책임지는 주치의

외대인의 건강까지 책임져주는 보건실에서는 가벼운 상차에 대한 간단한 응급처치에서부터 각종 질병의 예방 및 건강관리까지 다루고 있습니다. 외대인들의 전용 주치의 역할을 전담하고 있는 보건실에서 건강한 몸과 마음을 키우세요.

기관 소개

학생과 교직원의 건강한 대학 생활을 위해 질병의 조기 발견을 위한 검사, 건강상담, 학생검진 등의 업무를 지원하고 있다.

일반 업무

- 일반 의약품 제공 및 외상 처리 드레싱
- 생활습관병 검사 (혈압 측정, 혈당 검사, 체성분 측정)
- 개인차트를 활용한 건강관리 및 관리
- 학생 건강검진

파견의사 진료 및 금연상담

서울캠퍼스

- 내과 진료상담 (홈페이지 공지)
- 금연상담 (홈페이지 공지)

글로벌캠퍼스

- 가정의학과 진료상담 (학기 중 격주 수요일 13:00~16:30)
- 금연클리닉 유선 상담 (처인구 보건소 연계, 매주 목요일 선생님 상담시간 및 점심시간은 제외) - 운영시간 : 10:00 ~ 17:00

기타

- 적외선 치료기 및 힐체어, 목발 구비
- 심폐소생술 교육
- 체제동기(AED) 비치
 - 서울캠퍼스 : 본관 1층 안내실, 국제학사 1층 로비, 대학원 1층 로비, 사이버관 1층 로비, 오바마홀 지하 1층(만국기 옆), 인문과학관 1층(우체국 맞은편)
 - 글로벌 캠퍼스 : 학생회관 1층 보건실, 어문관 2층 CD기, 백년관 1층 체육관 맞은편, HUFS Dorm 여기숙사 A동, 자연과학관 1층 로비, 인문경상관 1층 로비, 국사원 생활관 1층 식당 옆, 도서관 1층 복도, 교양관 로비, 공학관 로비
- 안정실 운영



대천수련원

문의 및 연락처
 서울 학생지원팀 T. 02-2173-2134, 2135
 글로벌 학생지원팀 T. 031-330-4037

일상에 심표를 찍는 공간

외대인들의 무료한 일상에 심표 같은 곳이 있으니 바로 이곳 대천수련원입니다. 대천해수욕장을 앞에 품고 편리한 시설을 갖추고 있는 이곳에서 친구, 선후배와 함께 뜻깊은 대학생할의 추억을 새겨보세요.

시설안내

시설내용

- 10인실 : 10평형, 18세대
18인실 : 17평형, 3세대
- 세미나실 2개실(10평형, 42평형)
- 주차장(승용차 34대 수용)

이용기간 : 최대 3박 4일

(입실, 오후 2~10시까지,
 퇴실 오전 11시 이내)
 ※ 성수기, 시설 보수 등
 상황에 따라 상이

이용자적

- 우리대학교(대학원) 재학생
- 졸업생, 학부모
 (※ 신청자 본인 미 동행시 예약 및 입실 불가)

신청방법

- 홈페이지에서 신청(<http://hufs.ac.kr/user/daechon>)
- 신청관련 문의
 서울캠퍼스 재학생 02.2173.2133(학생지원팀-서울)
 글로벌캠퍼스 재학생 031.330.4034(학생지원팀-글로벌)
 졸업생 및 학부모 02.2173.2193(시설관리팀-서울)
- 이용요금 납부계좌
 서울캠퍼스 : 우리은행 1005-803-564032
 글로벌캠퍼스 : 우리은행 1005-901-090377

교통편

- 기차 | 용산역(장항선) 출발 → 대천역 하차 → 대천해수욕장행 시내버스 이용
- 버스 | 서울 남부시외버스터미널에서 출발 → 대천시외버스 정류장 하차
- 승용차 | 경부고속도로 천안 TG -21, 45번 국도(아산, 예산, 홍성, 광천 경유) → 서해안고속도로 보령 IC → 대천해수욕장

주의사항

- 신청학생 본인이 학생증을 필히 지참하여야 하며, 남녀 혼숙은 할 수 없음.
- 외대인의 품위 손상 시 퇴실을 당할 수도 있음.

이용요금

- 요금 환불 | 이용일로부터 1주일 전 취소 시 100% 환불, 3일전 취소 시 50% 환불, 그 이후 환불 불가

사용료(1박 기준)

구분	재학생		
객실	10평형(10명)	17평형(18명)	
비수기	주중	25,000원	35,000원
	주말	30,000원	45,000원
성수기	40,000원	50,000원	
비고	학생동 이용		



학생상담센터

문의 및 연락처
 서울 국제학사 345호 T. 02-2173-2562
 글로벌 학생회관 219호 T. 031-330-4141

HUFS의 공식 카운슬러

새내기에게 처음 맞는 대학생할은 온통 궁금한 것 투성이에 고민거리 범벅이기 마련. 이때쯤 전방위 카운슬링을 받고 있는 학생상담센터를 찾으세요. 다양한 심리상담 프로그램을 통한 전문심리상담서비스가 행복한 대학생할의 미래를 열어줍니다.

기관 소개

외대인의 성공적인 대학생할과 자아성장을 도모하기 위해 진로, 성격, 대인관계, 학업 등 생활전반에 걸쳐 체계적이고 전문적인 상담서비스를 제공하는 전문 심리상담기관이다.

주요업무

심리검사 및 개인상담

- 개인상담 : 상담심리전문가와와의 1:1면담을 통해 개별 상담서비스가 제공되며, 주 1회 50분 정기적으로 상담한다.
- 심리검사 : 자신의 성격, 능력, 적성, 흥미 등에 대하여 객관적인 이해를 돕기 위한 각종 심리검사가 실시된다.

※ MBTI(성격유형검사) | MMPI-2(다면적 인성검사) | SCT(문장완성검사) | 적성탐색검사 | TC(성격기질검사) | CTI(진로사고검사) | CST(성격강점검사) | K-IP(대인관계문제검사)

집단상담

- 관심주제가 같은 소그룹의 인원이 상담전문가의 지도 아래 상호 신뢰를 바탕으로 새로운 경험과 필요한 기술을 배울 수 있다.
 (진로탐색 프로그램 | 자존감 향상 프로그램 | 스트레스 관리 프로그램 | 대인관계 향상 프로그램 | 발표 불안·긴장 감소 프로그램, | 미술 치료 프로그램 등)
- 학기 및 방학 중에 다양한 주제로 실시 예정이다.

심리 특강

- 건강학 대학 생활, 효과적인 자기이해를 위한 다양한 워크숍과 강연회를 개최한다.

열린 상담실

- 간이심리검사 및 현장상담을 통하여 학생들과 직접 만나 학생들의 자기 이해를 돕고 상담센터의 다양한 프로그램을 안내한다.

생명존중 캠페인/자살예방 지킴이 양성교육

- 캠페인 활동을 통해 생명존중에 대한 관심 향상과 인식 변화를 꾀하고, 자살예방 지킴이 양성 교육을 통해 자살에 대한 이해와 개입 방법에 교육함으로써 교내 생명존중문화를 확산시키고 위기를 예방한다.

이용방법

- 외대 재학생에게 모든 심리검사와 상담은 무료이며, 상담 내용은 비밀 보장이 된다.
- 상담센터를 직접 방문하여 신청한다.

※ homepage : <http://www.hufs.ac.kr/user/sccs>
 E-mail : 서울캠퍼스 sccs@hufs.ac.kr 글로벌캠퍼스 sccy@hufs.ac.kr
 Instagram : 서울캠퍼스 https://www.instagram.com/hufs_counseling
 글로벌캠퍼스 https://www.instagram.com/hufs_sccy

- 이용시간 : 서울 월~금 (오전 9:00~오후 5:00)
 글로벌 월~금 (오전 9:30~오후 5:30)



성평등센터

문의 및 연락처

서울캠퍼스 : 국제학사 346호 T. 02-2173-3526 / gec@hufs.ac.kr
 (이용시간 월~금 9:00~12:00, 13:00~17:00)
 글로벌캠퍼스 : 학생회관 201-2호 T. 031-330-4464 / gec2@hufs.ac.kr
 (이용시간 월~금 9:00~12:00, 13:00~17:00)
 홈페이지 : <http://gec.hufs.ac.kr>

학내 성평등 문화조성을 위한 공간

성평등센터는 대학 내 바람직한 성평등 문화 정립을 위해 노력하고 있습니다. 성 관련 고민이 있다면 주저 말고 성평등센터를 찾으세요.

기관 소개

성평등센터는 대학의 모든 구성원에게 '성희롱 및 성폭력 예방을 위한 교육'을 실시하고, 교내에서 발생하는 성희롱 등 피해에 대하여 즉각적인 대응과 상담을 제공하며 피해회복을 위한 방안들을 제공하는 기관입니다.

주요업무

폭력예방교육(법정교육)

- 학내 구성원을 대상으로 폭력예방교육(성희롱·성매매·성폭력·가정폭력예방교육) 실시
- 신입생 : 신입생수련회 사전교육, 신입생세미나 연계 대면교육 또는 온라인 교육 실시
- 재학생 : 온라인교육(마이페이지 하단 폭력예방교육 배너) 실시
- 기타 : 학과, 동아리, 학생회 등 그룹교육 희망 시, 센터에 신청하여 공동체 교육 실시
- ※폭력예방교육 미이수 시 학기말 성적 열람이 제한됩니다.

성 사건 피해상담 및 사건처리

학내 성폭력사건에 대한 상담 및 사건지원. 모든 상담과 사건지원활동은 <학내 성희롱 등 예방 및 처리에 관한 규정>에 따라 진행
성인지감수성 향상을 위해 연 1회 이상 강연회 실시(영화 상영 등)
성 관련 고민에 대한 개별 또는 집단상담 운영

이용방법

위치 및 연락처

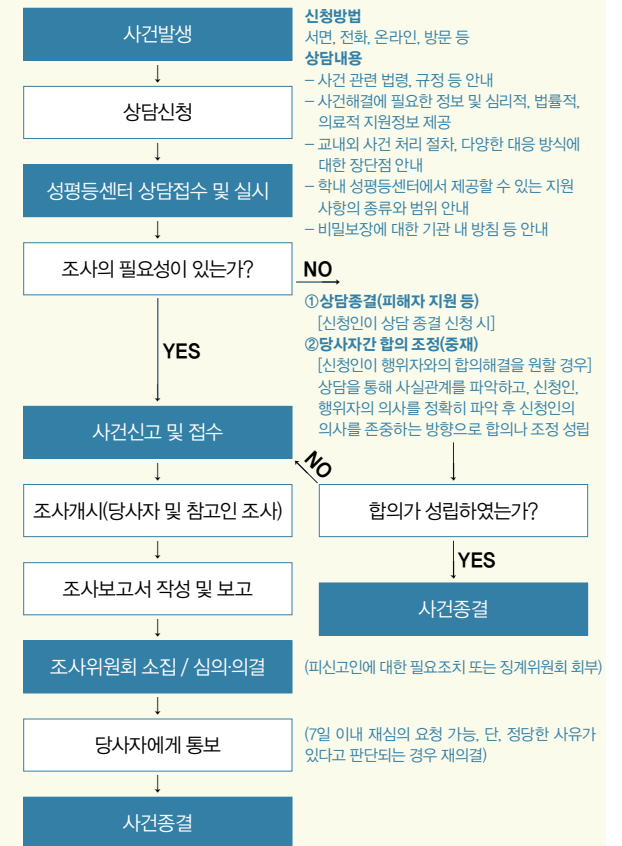
- 서울캠퍼스 : 학생회관(국제학사) 346호 / 02-2173-3526 / gec@hufs.ac.kr
(이용시간 월~금 9:00~12:00, 13:00~17:00)
- 글로벌캠퍼스 : 학생회관 2층 201-2호 / 031-330-4464 / gec2@hufs.ac.kr
(이용시간 월~금 09:30~12:00, 13:00~17:30)
- 홈페이지 : <http://gec.hufs.ac.kr>

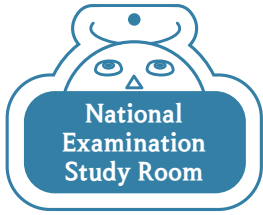
상담신청방법

- 방문신청 : 신청서 작성 → 시간예약 → 센터방문 → 상담개시
- 전화신청 : 시간예약 → 센터방문 → 신청서 작성 → 상담개시
- 이메일신청 : gec@hufs.ac.kr / gec2@hufs.ac.kr → 시간예약 → 센터방문 → 상담개시
- 온라인신청 : <http://gec.hufs.ac.kr> 접속 → 상담신고 → 상담신청방법 → 온라인상담(신고) 신청하기 → 센터연락 → 상담개시

학내 성희롱·성폭력 사건처리절차

※ 센터는 항상 내담자의 입장에서 생각하고 비밀을 철저히 보장합니다.





국가고시 준비

고시 합격률 내공으로 인정받는 곳

이제까지 국가고시에서 수많은 합격자를 배출했을 정도로 그 내공을 인정받고 있는 외대 고시원. 실질적인 정보 공유 및 다양한 선배들의 자료와 노하우까지 축적되어 있는 이곳에서 미래를 향한 부른 꿈을 이뤄 나가세요.

고시장학금

2013년도 이후 고시 1차 합격생은 2회 연속 전액장학금 지급

국립외교원 연구실

문의 및 연락처

서울 도서관 603호 / <http://cafe.daum.net/hufssoesi>

국립외교원 연구실은 현재 외대의 대표적인 고시 연구실로서 외무고시에서 압도적인 합격률을 기록하며 명실상부하게 그 이름과 전통을 이어가고 있으며, 시험제도 변경에 따라 2013년부터 외교관후보자 선발시험 준비를 위한 연구실 체제로 운영하고 있다. 국립외교원 연구실은 약 20~30명 규모로 운영되고 있으며, 외교부 내 합격자 동문의 대부분이 연구실 출신으로 현재까지도 상호연대 및 교류를 지속하고 있다.

선발

신입실원 선발은 상하반기로 나누어 연 2회 진행된다. 자격은 한국외대 재학생, 휴학생 및 졸업생 중 외교관후보자 선발시험 지원자로 전공에 따른 제한은 없다. 시험과목은 공직적격성평가(PSAT) 및 전공평가(국제법, 국제정치학, 경제학 중 택1)로 진행되며, 선발인원은 각 학기 상황에 따라 유동적이다. 신입실원 선발과 관련된 공지 및 문의는 상기 국립외교원 연구실 카페를 통해 이루어진다.

혜택

개인 지정좌석 및 사물함 제공, 연구실 내 도서 및 시험준비자료 열람, 인터넷 강의 지원, 스터디 진행, 각종 모의고사 및 특강 진행, 외교부 소속 선배 외교관들과의 교류 등 다양한 혜택이 주어진다.

HUFS Pre-Law Studies(義香齋)

문의 및 연락처

서울 도서관 607호

HUFS Pre-Law Studies는 로스쿨제도의 도입으로 2017년 사법시험을 끝으로 없어진 사법연구실 의향재의 전통을 이어받은 법조인 양성하는 고시반입니다. 이전 사법고시 체제부터 수많은 외대 법조인을 배출해 왔으며, 현재는 법학전문대학원 준비를 체계적으로 지원하고 있습니다. 독서토론이나 스터디를 통해 리걸 마인드와 사고력을 기를 수 있으며, 학술대회, 법무부 주최 컨퍼런스 참여 등 다양한 프로그램을 통해 법학을 경험할 수 있습니다. 또한 정기적으로 실시하는 실전 LEET 모의고사와 강의, 선배들과의 만남을 통해 전문 법조인을 희망하는 학생들을 위해 로스쿨 진학에 대비하는 도움을 받을 수 있습니다.

선발

법학전문대학원(로스쿨) 입학 준비하는 입실희망자는 학기마다 시행되는 입실시험(3월말, 12월)에서 성적이 우수한 자 지도교수의 면담을 통하여 선발합니다. 또한 수시로 시행되는 모의고사에서 성적이 우수한 학생 중 자기소개서 제출과 면담을 통하여 제한적으로 입실을 허용하고 있습니다. 입실시험은 법학적성시험(언어이해, 추리논증)으로 출제하고 있습니다.

혜택

실원은 열람실 좌석 및 자료실에서 공부에 필요한 정보를 자유롭게 이용할 수 있고 HUFS Pre-Law Studies에서 실시하는 각종 특강과 LEET모의고사에 참여할 수 있습니다. 또한 수시로 시행되는 모의고사를 통해 성적우수자에 게 포상을 하여 학생들의 사기를 진작시키고 있으며, 장학지원으로는 조명덕여사 장학금이 있습니다. 또한 동문 선배배 법학전문대학원생과의 지속적인 멘토링연계 등을 통하여 자기소개서작성 특강 및 첨삭, 면접특강, 모의면접을 제공하고 스터디구성 및 장소를 지원받을 수 있습니다.

국가고시 준비

공인회계사반 (한림정)

문의 및 연락처

서울 도서관 606호

공인회계사 준비반인 한림정은 고시반 자체관리뿐만 아니라 교내 수험생들을 위한 활동도 병행한다. 겨울과 봄에 1, 2차 대비용 모의고사를 실시한다. 1차 합격생의 경우 특강에 준하는 과목별 GS 지원도 한다. 또한 신뢰성 있고 정평 있는 자료들을 실원들에게 전달해 수험생들의 수고를 덜어준다. 또 하나의 자랑으로 외대 출신 공인회계사 선배들과의 끈끈한 유대관계를 빼놓을 수 없다. 선배 졸업생 모임은 한림정을 물심양면으로 지지해 주고 있다.

선발

매 학기 개강 초(3월, 9월)에 필기시험(중급회계, 법인세) 및 면접을 통해 선발하고 있다.

혜택

200여 권의 도서와 모의고사 및 서브노트를 비치하고 있으며, 굳이 학원에 가지 않아도 되도록 강의지원비를 지원하고 있다. 또한 학교차원에서 재학생이 1차 시험에 합격할 경우 2개 학기 전액 장학금 지급, 2차 시험에 합격할 경우 졸업 시(8학기 이내)까지 전액 장학금을 지원하고 있다.

언론고시반

문의 및 연락처

서울 도서관 608호

언론고시반은 언론사 기자, PD, 아나운서 등 언론인을 희망하는 학생들이 언론사 공개채용 합격을 준비할 수 있는 곳이다. 언론사 공채의 기본이 되는 시사 상식 습득을 위해 조선일보, 중앙일보, 한겨레, 경향신문, 한국일보 등 8개 일간지, 시사N, 한겨레 21등 주간 시사 잡지, 주요 시사상식 도서를 구독하고 있다. 또한, 언론사 공채의 8부 능선이라 불리는 필기 전형을 대비하기 위해 현직 언론인의 글쓰기 강의 및 논작문 첨삭을 진행하고 있다. 그 외 언론사 입사를 위한 학습 목적의 개인 예산 사용이 허가 된다.

선발

공석이 일정 수 이상 있을 경우에 한해 최대 연 2회 선발을 실시한다. 선발 과정은 1차 서류전형, 2차 필기시험, 3차 면접 순으로 언론사 공채 선발 과정과 유사하게 이뤄진다.

혜택

개인별 지정 좌석 및 사물함을 제공한다. 고시반 내에 구비된 약 1600여 권의 일반 도서를 대출할 수 있으며, 각종 문제집 및 정기 구독 일간지를 볼 수 있다. 전현직 언론인의 글쓰기 강의를 들을 수 있으며, 강의에서 논작문 첨삭을 받을 수 있다. 그 외 언론사 입사를 위한 학습 목적으로 사용되는 비용(각종 자격증 시험 응시료, 방송 모니터링 구독료 등)을 1인당 연간 30만 원 한도 내에서 지원한다.

행정고시반 사민재(事民齋)

문의 및 연락처

서울 도서관 605호

행정고시반 사민재는 국가에서 실시하는 행정고시, 입법고시 등 각종 고등고시를 준비하는 곳이다. '事'는 섬기다, '民'은 백성 혹은 국민, '齋'는 공부하는 공간을 의미하며, 사민재란 이름의 의미는 이 세 글자의 뜻을 조합하여 국민을 섬기고 국민에게 봉사하는 공무원이 되기 위해 공부하는 공간이라는 뜻이다. 사민재는 매년 출제위원급 교수님들을 초빙하여 고시 관련 과목 특강 및 모의고사-강평을 개최하고 있으며, 정기적인 행정고시 설명회를 통하여 현직 사무관 및 유명 강사들에게 공부 방법 및 공직생활에 대하여 듣고 있다.

선발

보통 3월과 9월에 학기별로 1회씩 PSAT와 행정법·경제학에 대한 필기시험을 통해 선발한다.

혜택

사민재는 열람실과 자료실 및 세미나실 등의 시설을 갖추고 있으며, 실원에게는 개인별 지정좌석과 사물함을 제공한다. 자료실에는 과목별 고시 서적, 유명 강사의 강의자료, 모의고사 등의 자료가 비치되어 있어 자유롭게 열람할 수 있다. 또한 1차 및 2차 그룹스터디를 활성화하여 공부방법을 공유하고 있으며, 공용도서 및 공용강의를 지원하고 있다.

국가고시 준비

임용고시반

문의 및 연락처

서울 도서관 604호

임용고사 준비반은 중등교사 임용시험을 준비하는 곳으로 약 25명의 인원으로 운영되고 있다. 해당 인원들은 시험을 치는 당해 교원자격증을 소지하고 있거나 이듬해 취득 예정인 학우들이다. 철저한 출결관리와 다양한 혜택을 통해 학업에 집중할 수 있는 환경을 제공하고 있다.

선발

보통 2월에 실원을 모집하며, 6월에 총원을 실시하기도 한다. 학점 평균과 자체 시험 점수를 합산하여 실원을 선발하며 각 과목별 선발 인원은 해마다 상이하다.

혜택

교육학 및 각 과별 전공서적 그리고 2차 시험 준비자료 등 필수적인 자료가 구비되어 있으며, 매년 실원들의 요청에 따라 추가적으로 서적을 구매중이다. 공용 노트북과 프린터를 사용하여 필요한 학습 자료를 출력할 수 있으며, 개인 독서실 책상이 제공되고 쾌적한 학습 환경을 위해 다양한 비품이 구비되어 있다. 각 학과에 자체적으로 실시하는 임용고사 특강비를 지원하고 있으며, 실원들에게 개별적으로 모의고사를 지원한다.

글로벌캠퍼스 고시연구반 청람재(靑嵐齋)

문의 및 연락처

도서관 3층 제1열람실

한국외대 글로벌캠퍼스 고시반 청람재는 행정고시, 외교아카데미 등 고등고시 준비반과 회계사, 변리사, 감정평가사 등 전문자격증 준비반, 코트라 준비반, 외무영사직 준비반으로 구성되어 있다. 고시준비반 학생들에게는 소정의 강의비, 교재비가 지원되며, 코트라 준비반과, 외무영사직 준비반은 그룹스터디를 구성하여 활동을 지원하고 있다. 실원으로 선발되면 도서관 3층의 전용 열람실의 지정석을 이용할 수 있으며, 기숙사 우선선발혜택을 부여하여, 고시공부에 전념할 수 있는 환경을 제공하고 있다.

선발

매년 3월 및 9월경에 모집하며, 자체 입실시험이 있다.
자세한 사항은 <http://blog.naver.com/huifsgosi> 참고.



병무행정

문의 및 연락처

서울 예비군연대 T. 02-2173-2513~4 글로벌 예비군연대 T. 031-330-4119

병무청 홈페이지 <http://www.mma.go.kr>

예비군 홈페이지 <http://www.yebigun1.mil.kr>

대한민국 남자라면 필수!

입학부터 졸업까지 수업과 성적에 관해 궁금한 모든 것들을 속 시원히 해결해줄 수 있는 전친후 HUFS 해결사입니다. 수강신청이나 수업, 학점 등 학사 전반에 관해 궁금한 것들이 있다면 바로 여기 학사종합지원센터의 문을 두드리세요.

학생병무행정 안내

병역판정검사

병역판정검사는 대한민국 남성이 만 19세 되는 해에 각 거주지 관할병무청에서 실시한다. 이때 신체등급 1~4급을 받는 사람은 학력, 연령 등 자질을 고려하여 현역병입영 대상자, 보충역 또는 전시근로역, 5급은 전시근로역, 6급은 병역면제, 7급은 재신체검사의 판정을 받게 된다.

병역처분기준 재학생 입영 연기

병역판정검사 결과 현역입영 또는 보충역 소집 대상으로 판정받은 사람으로서 학교별 제한 연령까지 당해 학교에 학적을 보유하고 있는 사람은 재학생 입영 연기를 신청할 수 있다.

입영 연기를 받을 수 없는 사람

- 퇴학, 제적된 사람(단 입영일 전에 복학 또는 재입학한 사람 제외)
- 유급, 정학 등의 사유로 학교별 제한 연령 내에 졸업할 수 없는 사람
- 입영을 기피한 사람
- 대학 또는 대학원을 졸업하고 다시 동급의 대학 또는 대학원에 입학(편입)한 사람
- 재학생 입영원서 출원자
- 휴학한 사람은 본인이 원하는 시기에 입영할 수 없으므로, 재학 중 입영을 희망하는 사람은 휴학하지 말고 재학생 입영원을 출원하면 됨

병무행정

재학생입영희망원

학생으로 군 입영을 희망하는 사람은 사전에 휴학을 하지 않고도 입영 통지서를 받을 수 있다. 재학생 입영 원서를 출원하여 입영 통지서를 받은 후에 휴학 신청을 한 후 입영하는 것이다. 재학생입영희망원은 입영 대기기간을 단축시킬 수 있고 본인이 희망하는 시기에 입영이 가능하다는 장점이 있다.

고등학생	전문대학 2년제	전문대학 3년제	
제한없음	22세	23세	
대학교 4년제	대학교 6년제	대학원 4학기제	대학원 5,6학기제
24세	26세	26세	27세

출원 대상

- 대학(원) 재학 중인 학생(휴학 중인 자 포함)
- 졸업예정자는 당해년도 입영 희망자에 한함

출원 관서

- 지방병무청 민원실에 직접 또는 팩스로 신청하거나, 병무청 홈페이지「전자민원창구-재학생입영신청」에서 인터넷으로 신청
- 출원 시기 | 언제든지 출원 가능
- 출원 서류 | 재학생 입영 희망원(행정관서에 서식 비치)

입영시기

- 군입영 계획의 범위 내에서 가능한 한 본인이 희망하는 시기에 입영
- 입영 희망시기는 출원일로부터 2개월 이후로 표기

입영원의 취소

- 입영원을 출원한 후 취소하고자 하는 사람은 증빙서류를 첨부하여 입영원 취소원을 시·구·읍·면·동사무소 또는 지방병무청 민원실에 제출하면 됨(병무청 홈페이지「전자민원창구-재학생 입영(취소, 시기변경) 신청」에서 인터넷으로 신청 가능).

예비군 관련사항

대학직장 예비군 편성(대상)

- 재직 중인 교수 및 직원
- 대학에 재학 중인 대학생(사이버 대학생은 제외)
- 대학원에 재학 중인 대학원생(연구, 관리 과정의 대학원생 및 Online 과정은 제외)
- 전기학기(8학기) 초과자 제외

교육 훈련

지역예비군 중대에서 부과한 보충훈련에 무단 불참한 예비군은 방침보류(8시간)에 추가하여 훈련을 부과함.

교육훈련 연기

- 사유 | 질병 또는 심신 장애, 직계 존·비속 위독 및 사망, 해외출장, 시험, 본인 결혼 및 부모 회갑 등
- 제출 기한 | 훈련 소집일 3일 전까지 예비군연대에 제출
- 연기 기간 | 각 연기 사유에 따라 훈련 연기 기간이 서로 상이
- 제출 서류 | 연기원서(예비군연대 비치) 및 관계 서류를 첨부

교육훈련 보류

- 사유 | 해외에 12개월(365일) 이상 출국 예정자
- 훈련면제 | 해외 출국 기간 중에 부과된 훈련만 면제됨

예비군전입 신청

신청 대상

- 복학생 | 종합정보시스템에서 복학 신청 시 작성 → 신청
- 신입생 및 편입생, 대학원생, 신고 누락자 | 학교 홈페이지 → 대학생할 → 예비군·병무 → 예비군대원 신청 바로가기 → 로그인 → 작성 → 신청

기타 사항

예비군 법규 위반자 | 무단 불참, 대리 입영, 정당한 명령불복, 훈련 중 정치 운동, 장비 분실, 군무 이탈, 상관 폭행 등을 한 예비군은 균형법에 의하여 처벌 받음

FAQ

병무행정

Q.1 군 휴학은 언제 어디서 하면 되는 것인가요? 학기등록을 한 후에 휴학할 수 있는지 궁금합니다.

군 휴학은 학사종합지원센터 학적담당이 처리하고 있으나, 학교 홈페이지에서도 군 휴학을 신청할 수 있습니다. (단, 군 휴학 신청 후 입영통지서를 학적담당에게 팩스로 송부) 등록 후 휴학이 가능하며, 이를 등록휴학이라 합니다.

Q.2 예비군 훈련 일정은 어디에서 알아볼 수 있나요?

우리대학 예비군 기본훈련은 매년 1학기에 실시하며, 훈련대상자와 훈련 일정이 확정되면 학교 홈페이지 종합정보시스템에 들어가서 예비군관리에서 확인하면 됩니다.

Q.3 군 입대를 위한 면접이나 체력검사, 평가 시험을 위해 수업에 불참할 경우에, 유고결석이 인정되는건가요?

인정해 줍니다. (유고결석, 결시규정 제3조 1항)

Q.4 군 제대 후, 바로 복학하지 않고 한 학기를 더 휴학할 경우(외국 연수 등에 의하여) 예비군등록을 따로 해야 하나요?

하지 않아도 됩니다. 복학 신청 시 예비군 대원신고를 하시면 됩니다(단 학생이 휴학 상태인 경우 학교에 소속되어 있지 않고 주소지 관할지역 예비군 동대에 소속으로, 예비군 업무는 관할지역에서 처리합니다).

Q.5 복학한 후, 예비군 신청을 하지 못했습니다. 어떻게 해야 하나요?

인터넷으로 복학 신청 시 예비군 대원신고를 반드시 하도록 되어 있습니다. 대원신고를 하지 않았거나, 누락된 경우에는 앞에 나와 있는 신청방법에 따라 신고하시면 됩니다.

Q.6 지난 학기에 휴학을 해서 현재 지역 예비군에 편성이 되어 있습니다. 이번 학기 때 복학을 하였는데, 지역 등미참(동원) 훈련에 참여하지 않고 학교 예비군 훈련을 받고 싶습니다. 어떻게 해야 하나요?

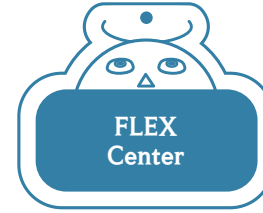
학생은 복학 신청 시 예비군 대원신고만 하시면 됩니다. 이후 학교 예비군연대에서 업무를 처리합니다. 참고로 휴학중에 동원훈련이 나왔을 경우 병원입원 등 특별한 경우를 제외하고 반드시 참석하여야 하며, (무단 불참 시 고발) 동원 훈련을 제외한 등미참, 작계훈련을 이수하지 않고 복학한 경우(고발되지 않음)는 관할지역에서의 본인의 훈련이수 여부, 그리고 훈련부과 여부, 훈련부과 차수 등을 판단하며 예비군 교육훈련 규정에 따라 훈련부과 여부를 결정하게 됩니다.

Q.7 제대가 얼마 남지 않았습니니다. 복학 직전 계절학기를 수강하려 하는데 가능한가요? 알려주세요.

예, 가능합니다. 다음 학기 복학을 전제로 수강할 수 있습니다(다음 학기에 복학을 하지 않을 경우 계절 학기에서 이수한 성적은 자동 소멸 됩니다).

Q.8 예비군 훈련을 받지 못했습니다. 추가훈련 일정을 알 수 있나요? 다음 학기에 휴학을 할 예정인데 추가훈련이 다음 학기로 넘어간다면 따로 편입신고를 해야하는 건가요?

재학생인 경우 매년 1학기에 기본훈련을 부과합니다. 기본훈련에 불참할 경우 2학기에 보충훈련을 받으면 됩니다. 그런데 1학기 훈련에 불참하고 휴학을 할 경우 학생은 주민등록 주소지 관할지역 예비군 동대로 소속이 변경됩니다. 관할지역에서 8시간 훈련만 이수하시면 됩니다.



FLEX센터

문의 및 연락처

외국어연수평가원 FLEX센터

T. 02-2173-2532 F. 02-2173-2533 <http://flex.hufs.ac.kr>

졸업 준비! 졸업 이후 준비!

FLEX(Foreign Language EXamination) 듣기읽기 시험은 국가공인 자격 시험입니다. FLEX로 졸업과 졸업 이후의 시간을 준비하세요!

기관 소개

FLEX센터는 전문적인 어학능력평가기구다. 실용적이고 과학적인 어학검정 시험인 FLEX(Foreign Language EXamination) 7개 전 언어의 출제 업무를 담당하고, 정부기관 및 기업체 해외파견자 및 승진자를 대상으로 외국어에 대한 언어사용능력을 평가하고 있다. 또한, 매년 전국 초·중·고등학생을 대상으로 외국어 경시대회를 개최하고 있다.

주요업무

FLEX 관련

- FLEX 언어능력 측정 및 평가방법 개발
- FLEX 문제유형 및 형태 개발
- FLEX 국가공인 인증 취득 관련 업무 등

IBT-영어, 중국어시험 시행 및 운영

기관맞춤형 어학평가 시행 및 운영

전국 초·중·고 외국어경시대회 시행 및 운영

FLEX 7개 언어 제외 언어 관련 학과 전공 대상 졸업시험 시행

FLEX 및 경시대회 수험서 콘텐츠 개발 및 공급

시험소개

FLEX(정기시험)

- 시행일정 : 연 4회
- 응시자격 : 제한없음
- 응시언어 : 영어, 중국어, 일본어, 프랑스어, 독일어, 러시아어, 스페인어
- 시험영역 : 듣기읽기, 쓰기, 말하기
- 시험장소 : 전국 지정 고사장
- 원서접수 : 온라인 접수 <http://flex.hufs.ac.kr>
- <http://liense.korcham.net>
- FLEX 종목별 공인·등록번호 및 검정수수료 등 자격 관련 세부 정보는 위 홈페이지 참조

• 주요 활용처 :

- 행정고등고시, 외교관 후보자, 세무사, 변리사, 행정사, 감정평가사, 관광통역안내사, 카투사
- 정부기관 등 임직원 채용, 승진, 해외 파견을 위한 어학능력평가자료
- 한국외국어대학교 로스쿨 입시자료, 졸업인증시험, 복수외국어인증 등

졸업시험(FLEX 정기시험 7개 언어 외)

- 응시자격 : FLEX 7개 언어 제외 언어 관련 학과 전공자
- 시행일정 : 연 2회
- 시험영역 : 듣기읽기
- 원서접수 : 각 학과별 접수

한국외국어대학교 FLEX센터

IBT-영어, 중국어 시험

- 응시자격 : 본교 재학생 중 IBT 시험일 기준 최근 2년 이내 FLEX 정기시험(해당 언어) 최소 1회 이상 응시한 자
- 응시언어 : 영어(월 1회), 중국어(월 1회)
- 시험영역 : 듣기읽기
- 시험장소 : 서울캠퍼스 본관 116호
- 홈페이지 : <http://ibtflex.hufs.ac.kr>
- 참고사항 : 해당 시험은 교내 졸업인증 등의 용도 이외에는 사용 불가

서울캠퍼스 동아리 현황(동아리 연합회 국제학사 405호 / T. 02-2173-2831)

분과명	동아리명	활동내역	위치
종교-봉사 1분과	불교학생회	불교	국제학사 421
	KR BUDDY	외국인교 투어 및 교류	국제학사 422
	KUSA(유네스코 학생회)	교육 봉사	국제학사 432
	로타랙트	봉사	국제학사 433
	실천사랑	교육 봉사	국제학사 434
	세인트	가톨릭	국제학사 449
	칠하담	벽화 봉사	국제학사 344
종교-봉사 2분과	CCC	기독교 (전도)	국제학사 424
	IVF	기독교 (복음 운동)	국제학사 425
	네비게이토	기독교 (신앙 훈련)	국제학사 428
	UBF	기독교 (1대 멘토링)	국제학사 429
	CAM	기독교 (중보기도)	국제학사 430
생활-문화 분과	세레브로	보드게임	국제학사 231
	그림촌	순수미술	국제학사 312
	향연	향초, 디퓨저, 입욕제 제작	국제학사 313
	앵글스	사진 촬영	국제학사 316
	기우회	바둑	국제학사 341
	목요음악반	클래식 음악 감상	국제학사 440
	영화올림	영화 제작 및 감상	국제학사 442
	아상블라주	와인 시음 및 연구	국제학사 B104
	해갈	만화	지하캠퍼스 B1-04
Humans of HUFS	평범한 사람들의 특별한 이야기	지하캠퍼스 B2-03	
응용-학술 분과	만리행	자전거 해외 탐방	국제학사 303
	애드라인	광고 제작 및 연구	국제학사 317
	HUVE	창업	국제학사 318
	A.L.A	영어 듣기	국제학사 319
	POSTRADE	증권 투자 연구	국제학사 320
	AIESEC	국제리더십학생협회	국제학사 321
	컴퓨터트	소프트웨어 공부	국제학사 340
	TIME	TIME지를 통한 영어 및 국제 시사 공부	국제학사 342
	KUSEA	한국대학생경제학회	국제학사 343
	OLIVO(에스페란토)	에스페란토어 연구	국제학사 447
인문-사회 분과	해외문학회	해외 문학 연구	국제학사 443
	노곳떼	토론	국제학사 444
	국제관계연구회	국제 관계 연구	국제학사 446
	HDS	영어 토론	지하캠퍼스 B1-05
	외대문학회	문학 연구	지하캠퍼스 B1-06
	우리말연구회	우리말 연구	지하캠퍼스 B1-07
	마르크스 정치경제학회 왼쪽날개	사회과학 연구	지하캠퍼스 B1-08

분과명	동아리명	활동내역	위치
공연 분과	얼소리	국악 및 관현악	국제학사 404
	하울	아카펠라	국제학사 431
	취현	클래식 기타	국제학사 437
	HUFSPPhil	오케스트라	국제학사 439
	외대연극회	연극 공연	국제학사 441
	HUFSDOVY	힙합(랩/댄스)	사회과학관 B004
	JANE	재즈댄스	사회과학관 B005
	라온	뮤지컬 공연	지하캠퍼스 B2-05
	노래나래	통기타, 어쿠스틱	지하캠퍼스 B2-09
	외인부대	락 밴드	지하캠퍼스 B2-11
	F.A.	사운드 엔지니어링 밴드	지하캠퍼스 B2-13
	새물결	가요, 팝송 공연 및 창작	지하캠퍼스 B2-17
	외대합창단	합창	지하캠퍼스 B2-18
체육 1분과	태권도부	태권도	교수학습개발원 B1-04
	산악부	등산, 등반	국제학사 304
	검도부	검도	국제학사 322
	수영부	수영	국제학사 419
	Airo F.F(스노우보드부)	스노우보드	국제학사 423
	러너스하이	런닝	국제학사 448
	복싱부	복싱	국제학사 B105
	조정부	조정	국제학사 B103
	국토순례반	자전거 국토 종주	지하캠퍼스 B1-09
체육 2분과	PLUTO(볼링부)	볼링	국제학사 420
	Black Knights(미식축구부)	미식축구	국제학사 445
	탁구부	탁구	국제학사 B101
	테니스부	테니스	사회과학관 B001
	농구부	농구	사회과학관 B002
	핸드볼부	핸드볼	사회과학관 B003
	야구부	야구	사회과학관 B006
	축구부	축구	사회과학관 B007

글로벌캠퍼스 동아리 현황

홈페이지 <http://hufsa.modoo.at>

분과명	동아리명	활동내용	위치
공연 예술	마스터피스	고전음악	학생회관 422호
	별하	뮤지컬	학생회관 317호
	비나리	국악	학생회관 207호
	하이라이트	방송댄스	학생회관 312호
	슬랩업	힙합	학생회관 B11호
	아웃사이더	록밴드	학생회관 B03호
	연결	연극	학생회관 402호
	외비가디	통기타	학생회관 307호
	일루전	미술	학생회관 303호
	한알	풍물	학생회관 B09호
	해무리	민중가요	학생회관 308호
	창작 예술	그림사랑	만화
누리에		사진	학생회관 414호
빛모습		영화	학생회관 311호
사월문학		문학	학생회관 409호
하얀공간		순수미술	학생회관 210호
종교 봉사	손말사랑회	도배봉사	학생회관 318호
	참동이사랑회	아동봉사	학생회관 217호
	VAD	유기견 보호	학생회관 420호
	냥거주입	유기묘 보호	학생회관 408호
	외대비전	성경적 제자양육	학생회관 411호
	상투스	가톨릭	학생회관 322호
	CCC	한국대학생선교회	학생회관 410호
	IVF	한국기독교학생회	학생회관 406호
	SFC	학생신앙운동	학생회관 404호
	CAM	대학선교회	학생회관 407호

분과명	동아리명	활동내용	위치
학술 응용	그누빌	소프트웨어	학생회관 B07호
	멋쟁이 사자처럼	웹 프로그래밍	학생회관 413호
	두드림	강연공연기획	학생회관 425호
	만리행	세계 자전거 탐방	학생회관 B13호
	VEC	외국어회화	학생회관 209호
	아람	한복	학생회관 323호
	인액터스	비즈니스	학생회관 423호
	개인 스포츠 레저	듀스	배드민턴
러너스하이		러닝	학생회관 305호
심도		태권도	학생회관 417호
에어로		보드	학생회관 412호
에이스		테니스	학생회관 416호
외검사랑		검도	학생회관 427호
하늘사랑		패러글라이딩	학생회관 320호
활터		24반 무예	학생회관 421호
팀 스포츠 레저	럼블	주짓수	학생회관 321호
	국토순례반	국토순례	학생회관 310호
	블랙나이츠	미식축구	학생회관 419호
	산악부	등산	학생회관 403호
	Studio AJ	컴퓨터게임	학생회관 208호
	FC Holics	여자축구	학생회관 426호
	유니온	야구	학생회관 309호
	트릭스	보드게임	학생회관 405호
	피버스	농구	학생회관 306호
	헤르메스	축구	학생회관 418호
	HUFS OWLS	라크로스	학생회관 401호

학과(부) 사무실 전화번호(서울캠퍼스)

국번 02-2173-

대학	학과	위치	호수	전화번호
영어대학	ELLT(영어학과)	대학본부	415	2266
	영미문학·문화학과	대학본부	416	2267
	EICC	대학본부	417	2268
서양어대학	프랑스어학부	대학본부	325	2282
	독일어과	대학본부	323	2283
	노어과	대학본부	321	2284
	스페인어과	대학본부	334	2285
	이탈리아어과	대학본부	337	2286
	포르투갈어과	대학본부	336	2287
	네덜란드어과	대학본부	307	2288
	스칸디나비아어과	대학본부	332	2289
	말레이·인도네시아어과	대학본부	312	2298
아시아언어 문화대학	아랍어과	대학본부	308	2304
	태국어과	대학본부	314	2299
	베트남어과	대학본부	313	2300
	인도어과	대학본부	318	2301
	티카어·제르바이잔어과	대학본부	319	2302
	페르시아어·이란학과	대학본부	320	2303
	몽골어과	대학본부	309	2415
중국학대학	중국언어문화학부	대학본부	311	2296
	중국외교통상학부	대학본부	424	2295
일본학대학	일본언어문화학부	대학본부	310	2297
	융합일본지역학부	대학본부	410	2442
사회과학대학	정치외교학과	사회과학관	101-2	2312
	행정학과	사회과학관	102	2313
	미디어커뮤니케이션학부	사회과학관	103-2	2314
상경대학	국제통상학과	사회과학관	109	2332
	경제학부	사회과학관	108	2333
경영대학	경영학부	사이버관	503	2334
	영어교육과	대학본부	406	2342
사범대학	프랑스어교육과	대학본부	409	2343
	독일어교육과	대학본부	408	2344
	한국어교육과	대학본부	407	2345
	중국어교육과	본관	421	3236
	국제학전공	사회과학관	101-4	3315
Language & Diplomacy학부	Language&Diplomacy전공	사회과학관	105-1	2478
	사회과학전공	사회과학관	104-2	3313
Language & Trade학부	Language&Trade전공	본관	422	3350
KFL학부	외국어로서의한국어교육전공			2477
	외국어로서의한국어통번역전공			

학과(부) 사무실 전화번호(글로벌캠퍼스)

국번 031-330-

대학	학과	위치	호수	전화번호
인문대학	인문과학계열	인문경상관	205-1	4282
	지식콘텐츠학부	인문경상관	336	4286
통번역대학	영어통번역학부	어문학관	226	4202
	독일어통번역학과	어문학관	533	4206
	스페인어통번역학과	어문학관	534	4210
	이탈리아어통번역학과	어문학관	536	4214
	중국어통번역학과	어문학관	220	4232
	일본어통번역학과	어문학관	221-1	4234
	아랍어통번역학과	어문학관	221	4236
	말레이·인도네시아어통번역학과	어문학관	230	4238
	태국어통번역학과	어문학관	231	4240
	폴란드어과	어문학관	537	4216
동유럽학대학	루마니아어과	어문학관	538	4218
	체코·슬로바키아어과	어문학관	530	4220
	헝가리어과	어문학관	529	4222
	세르비아·크로아티아어과	어문학관	528	4224
	우크라이나어과	어문학관	227	4873
	프랑스학과	어문학관	532	4204
	브라질학과	어문학관	535	4212
국제지역대학	그리스·불가리아학과	어문학관	527	4715
	인도학과	어문학관	231-2	4244
	중앙아시아학과	어문학관	231-1	4716
	아프리카학부	어문학관	228	4242
	러시아학과	어문학관	533-1	4208
	국제스포츠레저학부	어문학관	225	4524
	한국학과	어문학관	224	4217
	GBT학부	인문경상관	339, 340	4250, 4248
자연과학대학	국제금융학과	인문경상관	338	4981
	수학과	자연과학관	107	4262
	통계학과	자연과학관	103	4278
	전자물리학과	자연과학관	318	4264
	환경학과	자연과학관	419	4270
	생명공학과	자연과학관	208	4272
	화학과	자연과학관	420	4266
바이오메디컬공학부	바이오메디컬공학전공	공학관	110	4723
	컴퓨터·전자시스템공학부	공학관	204-1	4268
공과대학	정보통신공학과	공학관	204-1	4255
	전자공학과	공학관	205	4094
	산업경영공학과	공학관	205-1	4093

글로벌캠퍼스 통학차량 운행현황

대중교통버스: 연중 운행(학교 홈페이지 '찾아오시는 길' 참조)

구분	차량번호	운행구간	배차간격 (분)	소요시간 (편도 분)	평일운행 시간	카드 요금
잠실권 (천호, 성남모란)	1117번 (좌석) 대원고속	동서울(강변역) → 잠실(주공5단지) → 성남(모란) → 장지동 → 오포 → 학교	10 ~ 15	90	06:05 ~ 22:45	구간 요금
	1113번 (좌석) 대원고속	동서울(강변역) → 천호대로 → 길동 → 상일초교 → 고속도로 → 광주 → 외대입구 → 에버랜드	20 ~ 30	60	06:40 ~ 22:30	
강남역	1005번 (좌석) 경기고속	강남역 → 양재C → 고속도로 → 판교C → 이매동 → 아탑 → 산업도로 → 태전동 → 학교	25 ~ 30	90	06:10 ~ 22:30	
서울역	1150번 (좌석) 경기고속	서울역 → 종로2가 → 고속도로 → 이매촌 → 새마을연수원입구 → 한신빌라 → 신현리 → 학교	20 ~ 30	90	06:00 ~ 22:30	
사당권 (분당-서현)	1500-2번 (좌석) 대원고속	사당역3번출구 우성APT앞 → 예술의전당 → 남부TR → 고속도로 → 이매촌 → 시범단지 → 능골 → 학교 → 에버랜드	5 ~ 8	60	06:20 ~ 22:25	
수원/광주권 (수지)	60번 (일반) 대원고속	수원전철역 → 매향동 → 풍덕천 → 오리역 → 외대입구 → 경기광주역 → 광주(보건소)	10 ~ 15	90	05:00 ~ 22:30	
용인/광주권	20번 (일반) 경남여객	용인시외버스터미널 → 외대입구 → 경기광주역 → 광주(경안동)	25 ~ 30	30	05:45 ~ 22:45	
안양권 (분당-정자)	1303번 (좌석) 경기고속	안양역 → 범계역 → 인덕원 → 청계산장 → 판교낙성고 → 정자. 수내역 → 미금역 → 오리역 → 오포문형리 → 학교	20 ~ 30	90	06:30 ~ 22:00	

※ 상기 통학버스 노선과 시간, 요금은 추후 변경될 수 있음

※ 교통 관련 문의

- 1) 학교 홈페이지 → 찾아오시는 길(왼쪽 하단) → 글로벌캠퍼스 → 교통편 안내
- 2) 경기고속 외대영업소(☎ 031-333-8158) : 1117번, 1005번, 1303번, 1150번
- 3) 대원고속 에버랜드영업소(☎ 031-338-1116) : 1113번, 1500-2번
- 4) 경남여객 영업소(☎ 031-328-2061) : 20번
- 5) 대원고속 영업소(☎ 031-765-2612) : 60번

※ 좌석버스 첫차: 서울, 수원, 안양, 용인 출발 기준

※ 좌석버스 막차: 학교 기준

2021년 1학기 학생통학버스 노선 안내(학기 중, 월~금요일 운행)

※ 교통 앱 설치안내: 실시간 위치 지도 안내, 분실물 신고 등

앱(버스인) 검색 → 앱 설치 실행 → 로그인하기 → 탑승자 통합 아이디 [hufs] → 노선보기/문의하기 등

연번	노선	요금	등하교 시간		경유지	비고
			등교	하교		
1	이문, 망우역, 남양주	2,000	7:10		서울캠퍼스 본관(7:10)-망우역 건너편 큰마트매수대국(7:25분 출발)-도농역 동화고 정문 앞 버스정류장(7:45)-양정역 버스정류장(7:50)-하남 한국에너지고교 한국타이어건너편 버스정류장(8:05)-학교	
2	돌곶이역	2,000	7:20		돌곶이역 6호선 5번출구(7:25)-석계역 6호선 4번출구(7:30)-태릉입구역 6, 7호선 7번출구(7:35)-양정역버스정류장 (07:55)-(중부고속도로 경유)-학교	
2'	이문, 노원 (하교)	2,000		15:50 17:50	글로벌캠퍼스-(중부고속도로 경유)-하남에너지고등학교 맞은편-양정역-도농역-구리롯데백화점-태릉입구역-석계역-돌곶이역-서울캠퍼스	※하교차량 구리롯데백화점 경유
3	노원(구리)	2,000	7:10 9:50 (2대)		노원역 7호선 4번출구 건너편 롯데백화점 건너편 북음교회방향 100m 지점 KT노원지사앞(07:10/09:50)-구리롯데백화점 맞은편 LG베스트샵 앞 (7:40/10:15)-학교	
4	글로벌캠퍼스 ↔ 서울캠퍼스	2,000	9:30	15:20 (이문출발)	글로벌출발(9:30) : 백넬관-기숙사-지석묘-모현사거리-서울캠퍼스 서울(이문)출발(15:20) : 서울캠퍼스본관-모현사거리-지석묘-기숙사-백넬관	※서울캠퍼스 이종전공, 부전공 수강신청 학생 이용 권장
5	일산	2,450	7:00	17:50	마두역 4번 출구 앞(07:00) - 대곡역 중앙차로 서울방향 버스정류소(07:05) - 고양경찰서 앞 서울방향 버스정류소(07:10)	
6	부평역	2,450	7:15	17:50	부평(등교) : 부평역 대이지하상가 입구 GS25편의점 앞(7:15)-(고속도로 경유)-학교	
7	안산중앙역	2,300	8:00	17:50	안산중앙역 광장 앞 1번 출구 지하도 앞(8:00)-학교	
8	광화문(등교)	2,000	8:00		광화문역 5호선 1번출구, 경복궁역 3호선 6번출구(08:00)-(경부고속도로 경유)-학교	
9	신길역	2,000	7:40 8:40	15:50 17:50	신길역 1호선 1,2번 출구(7:40)-학교 신길역 1호선 1,2번 출구(8:40)-학교	
10	범계역	2,000	8:05 9:05	15:50 17:50	범계역 1번출구쪽 범계역사거리 하나금융투자 앞(8:05)/(09:05)-학교	하교 시 범계까지 운행

연번	노선	요금	등하교 시간		경유지	비고
			등교	하교		
11	잠실, 천호 (상일, 하남 통합운행)	2,000	7:50 9:55	17:50	잠실역 10번출구 앞(7:50/09:55)-천호동사거리, 천호역 6번출구~7번출구 사이(8:00/10:05)-길동사거리,강동세무서 버스정류장(8:05/10:10)-둔촌고교 버스정류장(8:06/10:12)-자이아파트 건너편 버스정류장(8:07/10:13)-상일초등학교 앞 육교 전 버스정류장(8:13/10:18)-하남시청 후문 앞 공영주차장 뒷말(8:25/10:30)- (중부고속도로 경유)-학교 ※ 버스전용차로 정류장 특성상 출발시간이 앞뒤로 변동될 수가 있습니다. 출발시간 5분전에 나와 탑승해주시기 바랍니다.	하교시 천호동 사거리까지만 운행
12	삼성, 수서	2,000	8:10 9:10 10:20	17:50	삼성역 3번100m 앞 현대오트웨이 앞 (8:00/9:10/10:20)-대치동 은마아파트 10동 앞 (8:03/09:13/10:23) 수서역 1-1번출구 서울의료원서클정류장 (8:10/09:20/10:30)->학교	
13	강남역 (하교)	2,000		15:50	글로벌캠퍼스-서현역 이매촌한신아파트 앞 버스정류장(요금 1,450원)-판교현대백화점 -(경부고속도로 경유)-양재역-강남역	
14	수원	2,000	8:00 (2대) 10:10 (2대)	15:50 17:50	수원역 9번출구 100m 앞 신한은행 건너편(8:00/10:10)-장안문(8:10/10:20)-경기경찰청 건너 우만APT 4단지 앞 버스정류장(8:20/10:30)-학교 ※17:50 하교차량 : 수지 경유하여 수원 도착	17:50 하교차량 수원, 수지 통합하여 1대 운행
15	수지	1,450	8:30 10:30	(17:50)	수지지역난방공사 앞 버스정류장(8:30/10:30)-수지구청(8:33/10:33)-풍덕천삼거리버스정류장(죽전2동주민센터)(8:38/10:38)-한신APT버스정류장(8:40/10:40)-대지APT버스정류장(8:45/10:45)-학교 ※17:50 수원 하교차량이 수지를 경유함	
16	신갈	1,450	8:05		신갈골다리 버스정류장(8:05)-신갈파출소 앞 (8:06)-어정입구 삼거리(8:07)-쌍용APT앞(8:11)-용인시청(8:20)-명지대입구(8:23)-용인터미널(8:35)-솔막다리(8:36)-유림동버스정류장(8:42)-학교	기흥역 강남대역 버스정류장 경유
17	경기 광주역	무료	8:30 8:50	15:40 18:00	(등교) 경기광주역 1번출구 택시승차장 - 글로벌캠퍼스 (하교) 인문경상관 - 백년관 - 기숙사 - 경기광주역	

※ 승차권: PAYCO 앱을 이용한 결제

승차권 구매 바로가기 ▶ <http://payco.kr/npqu> *QR인증 바로가기 ⇐ <http://payco.kr/npss>

※ 출발시간 : 월~금 동일시간 출발하며, 원활한 탑승을 위하여 5분 일찍 대기 부탁드립니다.

※ 이문, 노원노선 하교 시 통합운행 합니다.

※ 탑승인원이 20인 이하인 경우 노선이 폐지될 수 있음

※ 교통문의전화 : 010-9877-2542 / 031-330-4393(동명관광)

버스인 교통앱에서 교통지연으로 인한 지각일 시 사유서 신청가능: 공지메세지-문의-서류신청-확인-승인

글로벌캠퍼스 교내 셔틀버스 운행 시간표

구분	학기중(일반)		시험기간(2주)			
	지석묘사거리	인문경상대	지석묘사거리	인문경상관		
출발지	07:40	07:50	좌측과 동일 시험기간(주전(월~금)+시험기간 1주(월~목))			
	08:00	08:10				
	08:20	08:30				
	08:40	08:50				
	08:50	09:00				
	09:00~09:30 (6분~8분간격 수시운행)					
	09:40~18:00 (상시운행) *단 11시/13시/15시에는 00분(지석묘사거리), 10분(기숙사), 20분(기숙사) 버스 추가 투입 운행 ※ 출발시간은 도로교통 상황에 따라 지연될 수 있습니다.					
	중식미운행(12:30)	중식미운행(12시40)				
	중식미운행(12:50)	중식미운행(13시00)				
	18:00	18:10				
	18:20	18:30				
	18:40	18:50				
	19:00	19:10				
	19:20					
	석식미운행(19:40)	석식미운행(19:50)				
	20:00	20:15				
	20:30	20:45			지석묘사거리	학생회관
	21:00	21:30			21:00	21:15
					21:30	21:45
					22:00	22:15
		22:30	22:45			
		23:00	23:15			
		23:30	23:45			
		00:00	00:15			
		00:30	00:50			

※ 경기도 광주 무료셔틀 하교 운행시간은 15:40분 / 18:00 인문경상관에서 출발합니다

- 출발시간은 도로교통 상황에 따라 지연될 수 있습니다.

※ 시험기간(주전(월~금)+시험기간 1주(월~목)) 새벽 12시 50분까지 운행합니다

※ 출발시간은 도로교통 상황에 따라 지연될 수 있습니다.

※ 셔틀버스 운행은 학기 중 기준이며, 주말과 공휴일에는 운행하지 않습니다

※ 기타 불편사유 및 통학 노선 확인 : 동명관광 010-7363-2542 / 010-3282-2542 / www.한국외대.inlo

경기광주역(경강선) 무료 통학버스 시범운행 안내

등교용(경기광주역 1번 출구 택시승차장)		하교용(인문경상관 출발)	
8:30	8:50	15:40	18:00

※ 인문경상관에서 출발하는 차량은 정문방향 버스승차장에 모두 정차함.

※ 탑승 시 학생증(모바일 포함) 제시해야 함.

교내진입 광역버스 무료탑승 안내

※ 운행구간 : 모현사거리→종점(공학관), 양방향 무료탑승

※ 운행대상 : 글로벌캠퍼스를 중심으로 하는 모든 광역버스 - 1005번, 1117번, 1150번, 1303번, 단, 1500-2번 무료탑승 제외(에버랜드 종점)

※ 무료탑승 하행구간은 모현사거리까지임. 모현사거리를 초과하여 무료탑승 할 경우 무임승차(위법행위)로 간주 되어 처벌될 수 있음.

학내 복지시설 현황(서울캠퍼스 복지시설)

복지시설	위치	취급품목	전화		비고
			직통	교내	
학생식당	인문관 1층	학생을 대상으로 한식, 중식, 양식, 분식 또는 스낵 판매		2211	학생식당
교직원식당	교수회관 2층	교직원을 대상으로 한식, 양식 등 판매		2664	교직원식당
기념품점	국제학사 1층	각종 기념품, 가방, 티셔츠, 상패 등 소량 및 단체주문		2731	
서점(문구)	교수회관 1층	교재, 참고서, 수험서, 일반서적, 문구류 등 판매		2212	
매점	인문관 1층	음료, 과자류, 간식식품, 생필품 등 판매		2210	
우리은행	교수회관 1층	입출금 및 각종 송금, 카드발급, 대출업무, 외환관련업무 등 금융편의를 제공	969-0050	2662	
우체국	인문관 1층	우편 업무 및 각종 금융서비스 제공	963-8380	2661	
복사실	사이버관 지하층	복사, 제본(책, 롤스프링 제본), 출력(인터넷 검색)		2737	카피나라
	대학원 1층			3263	
	사회관 1층	각 건물에 무인프린터(25대), 무인복사기(25대) 운영		3262	
	인문관 2층			2738	
문구점	인문관 1층	문구류 및 팬시류 일체 판매	3293-3435	2733	한솔문구
사진관	교수회관 1층	각종 촬영, 현상인화, 확대, 필름판매 및 카메라 수리	967-1091	2735	외대사장
카페	대학원 1층	원두커피 및 에스프레소, 음료, 빵 등 판매			HUFS동문커피
	국제학사 1층	원두커피 및 에스프레소, 음료, 빵 등 판매	957-2793		STN커피
	사이버관 1층	원두커피 및 에스프레소, 음료, 빵 등 판매	959-2411		아티제
편의점	국제학사 1층	음료, 과자류, 도시락류(간식식품), 생필품 등 판매	966-7001		CU
화장품점	사이버관 1층	화장품류, 향수류, 생활잡화류 등 판매	3295-5290		올리브영

학내 복지시설 현황(글로벌캠퍼스 복지시설)

건물명	매장명	운영시간	연락처	비고
인문경성관	1층	매점휴게실 09:00 ~ 17:30	(구내)4468	음료, 과자, 김밥, 문구
어문학관	1층	매점 09:00 ~ 17:30	(구내)4561	음료, 과자, 김밥, 문구
		Friday9 09:30 ~ 17:00	-	피자, 파스타, 리조또
		토스트럭 09:30 ~ 17:00	-	토스트
		만권화밥 09:30 ~ 17:00	-	덮밥
		더 진국 10:00 ~ 14:30	(구내)4481	국밥
	APPLE BEAN 09:00 ~ 17:30	-	커피, 주스, 아이스크림	
2층(로비)	복사실 09:00 ~ 18:00	(구내)4197	스캔, 복사, 제본 등	
교양관	1층	매점휴게실 09:00 ~ 17:40	(구내)4199	컵라면
		여량 09:00 ~ 17:30	(구내)4160	여학생 전용 휴게공간
학생회관	1층	우편취급국 09:00 ~ 18:00	(구내)4198	우편, 택배, 국제소포
		우리은행 09:00 ~ 16:00	(구내)4880	은행업무, 학생증발급 등
		보건실 09:00 ~ 17:30	(구내)4036	보건진료업무
후생관	1층	학생식당 10:30 ~ 18:30	(구내)4822	양식, 일품, 뚝배기, 튀김, 분식
		비비드든 09:00 ~ 19:00	-	컵밥, 캔음료
		GS25 편의점 09:00 ~ 21:00	(구내)4823	편의점, 주말운영(토/09:00 ~ 16:00)
	2층	교직원식당 11:30 ~ 13:40 17:30 ~ 18:30	(구내)4827	교직원 전용, 귀빈룸, 단체 및 각종 행사 예약
		비틀주스 09:00 ~ 18:30	-	과일주스, 베이커리, 커피
	3층	생협 사무국 09:00 ~ 18:30	(구내)4192	조합원 가입, 확대출력(포스터출력), 학내 복지매장 관리
		생협 학생위원회 09:00 ~ 17:30	(구내)4153	양심우산, 돗자리대여, 조합원 가입 등
		문구·서점 09:00 ~ 18:20	(구내)4821	문구, 서적, 대학기념품
		안경점 09:00 ~ 18:00	(구내)4814	안경, 렌즈
		복사실 09:00 ~ 19:00	(구내)4820	인쇄, 복사, 스캔, 제본, 바인딩 등
그라피에(북카페) 09:00 ~ 20:00	(구내)4969	카페, 음료, 베이커리, 스타디움		
맘스터치 10:30 ~ 18:30	(구내)4944	수제버거, 치킨, 음료 판매		
승차장	1층	경기대원고속 -	031) 333-8158	좌석버스 운영 업무
		자판휴게실 -	-	버스 승차대기실, 음료자판기
백년관(본관)	1층	던킨도너츠 08:30 ~ 19:30	(구내)4792	도넛, 커피, 음료
	3층	매점휴게실 09:00 ~ 17:30	(구내)4196	음료, 과자, 김밥, 문구
국제사회교육원	생활관 1층	구내식당 12:00 ~ 13:30 18:00 ~ 19:00	(구내)4825	외부기업연수
HUFS Dorm(가온플라자)	1층	기숙사 식당 08:00 ~ 09:00 12:00 ~ 13:00 17:30 ~ 18:30	(구내)4757	휴일 운영시간 단축
		편의점 07:00 ~ 23:30	031 321 6235	음료, 과자, 김밥, 컵라면
	2층	네스카페 09:00 ~ 21:30	031 321 8802	카페, 베이글, 머핀

- 캔음료자판기 (생수, 캔음료 등)
- 미니빈 원두커피자판기 (아메리카노, 에이드 등)
- 멀티자판기 (과자, 음료, 컵라면 등)
- 위생용품자판기 (여행용 휴지 및 위생용품)

학생홍보대사 HUF5on

학생홍보대사 HUF5on은 온라인 상에서 다양한 학교 소식을 교내외 구성원들에게 전하기 위해 2012년에 결성된 온라인 학생홍보대사입니다.

HUF5on이란?

한국외대 학생홍보대사 HUF5on(이하 훙스온)은 특별히 온라인을 통한 홍보 활동에 포커스를 맞추고 활동하고 있습니다. 페이스북(Facebook), 블로그(Blog), 인스타그램(Instagram), 유튜브(YouTube) 등을 통해 대외적으로는 학교에 관심을 가지고 있는 많은 외부인들에게 학교의 소식을 전하는 것은 물론 내부적으로는 학생들이 학교생활을 함에 있어 필요한 정보들을 전달하고 소통하기 위해 노력해오고 있습니다. 학교 공식 SNS를 운영하는 기획관리팀과 교내외 행사를 촬영하는 촬영팀, 그리고 학교 홍보영상을 제작하는 영상팀으로 나뉘어 서로 협력하여 홍보활동을 하고 있습니다.



- 1 Facebook <https://www.facebook.com/hufspr>
- 2 Instagram <https://www.instagram.com/hufstagram>
- 3 Blog <http://blog.hufson.com/>
- 4 Youtube <http://www.youtube.com/HUF51954>

온라인 학생홍보대사(HUF5on)는 언제 모집하나요?

온라인 학생홍보대사(HUF5on)는 5월에 서울·글로벌 캠퍼스 재학생을 대상으로 새로운 인원을 선발합니다. 학교 홈페이지 및 학교 공식 Facebook, 블로그, 인스타그램을 통해 공고를 내고, 학교 곳곳에 설치되어 있는 전자게시판에 모집영상을 틀어 홍보할 예정으로 여러분의 적극적인 지원을 기다리고 있습니다.

학생홍보대사 새로미 SAEROMI

넘치는 끼와 역량으로 한국외대를 빛내는 학생홍보대사 새로미, 당신의 빛나는 기량을 보일 차례입니다. 망설이지 말고 외대새로미의 문을 두드리주세요!

새로미란?

한국외대 홍보대사 새로미는 1999년 1기가 선발된 이래 지금까지 대내외적으로 한국외대를 널리 알리기 위해 노력하고 있습니다. 한국외대의 얼굴이 되어온 새로미는 학교 홍보물 및 광고 제작 시 학생모델 활동과 외부 귀빈의 방문과 교내외 각종 행사 시에 홍보대사로서 의전활동을 하게 됩니다. 뿐만 아니라 교내를 방문하는 고교생들을 대상으로 캠퍼스 투어를 실시하여 한국외대의 위상을 널리 알리는 데 이바지하고 있습니다.

새로미 모집일정

- 모집대상 : 서울·글로벌 캠퍼스 1~2학년 재학생
- 접수기간 : 매년 5월
- 선발절차 : 1차 서류심사 → 2차 면접심사
- 모집문의 : 홍보실 전략홍보팀(02-2173-2093)

※ 내부사정에 따라 선발 세부일정은 변경될 수 있음



CAMPUS MAP



서울캠퍼스

- | | |
|----------------|--------------------|
| 0. 대학본부 | 11. 교수회관 |
| 1. 인문과학관 | 12. 출판부 |
| 2. 교수학습개발원 | 13. 정문 & 안내실 |
| 3. 사회과학관 | H. 역사관 |
| 4. 학생회관 및 국제학사 | B. Minerva Complex |
| 5. 법학관 | 16. Minerva Square |
| 6. 대학원 | 17. 대운동장 |
| 7. 외국어연수평가원 | 18. 휴게공간 |
| 8. 국제관 | C. 사이버관 |
| 9. 스마트도서관 | 19. 제2교수연구동 |
| 10. 교수연구동 | 20. 글로벌홀 |

글로벌캠퍼스

- | | |
|--------------------------|---------------------|
| 0. 백년관(본관) | 12. 후생관 |
| 1. 어문학관 | 13. 창업보육센터 |
| 2. 교양관 | 14. 대운동장 |
| 3. 자연과학관 | 15. 국제사회교육원(연구동) |
| 4. 인문경상관 | 16. 국제사회교육원(강의동) |
| 5. 공학관 | 17. 국제사회교육원(생활관) |
| 6. 소운동장 | 18. 외국인교수기숙사 |
| 7. 왕산문화예술관(R.O.T.C. 사무실) | 19. HUFS Dorm 제2기숙사 |
| 8. 학생회관 | 20. HUFS Dorm 제1기숙사 |
| 9. 도서관 | 21. 용인한국외대부설교(기숙사동) |
| 10. 테니스장 | 22. 용인한국외대부설교(교사동) |
| 11. 명수당 | 23. 정문 & 안내실 |