

Life@HUFS

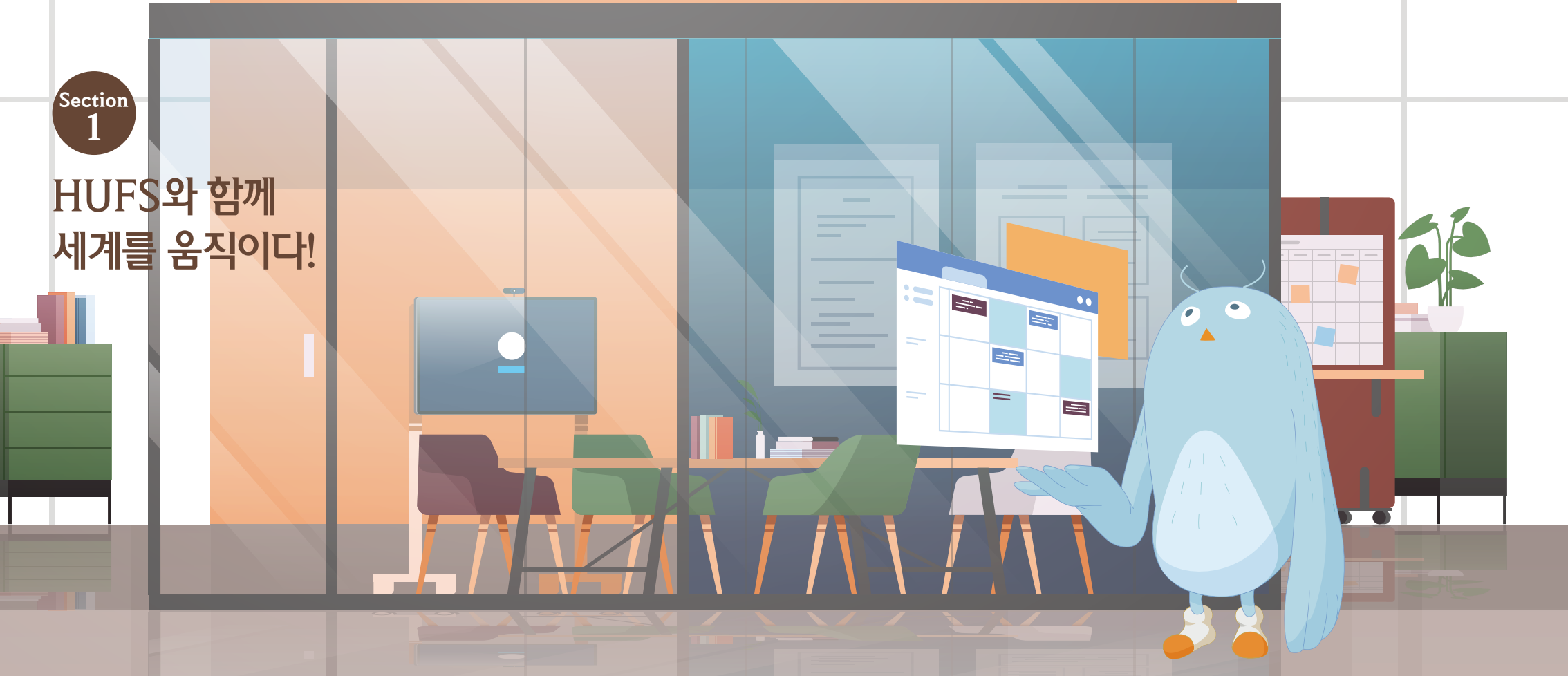
2026 대학생할 길라잡이



한국외국어대학교
HANKUK UNIVERSITY OF FOREIGN STUDIES

Section
1

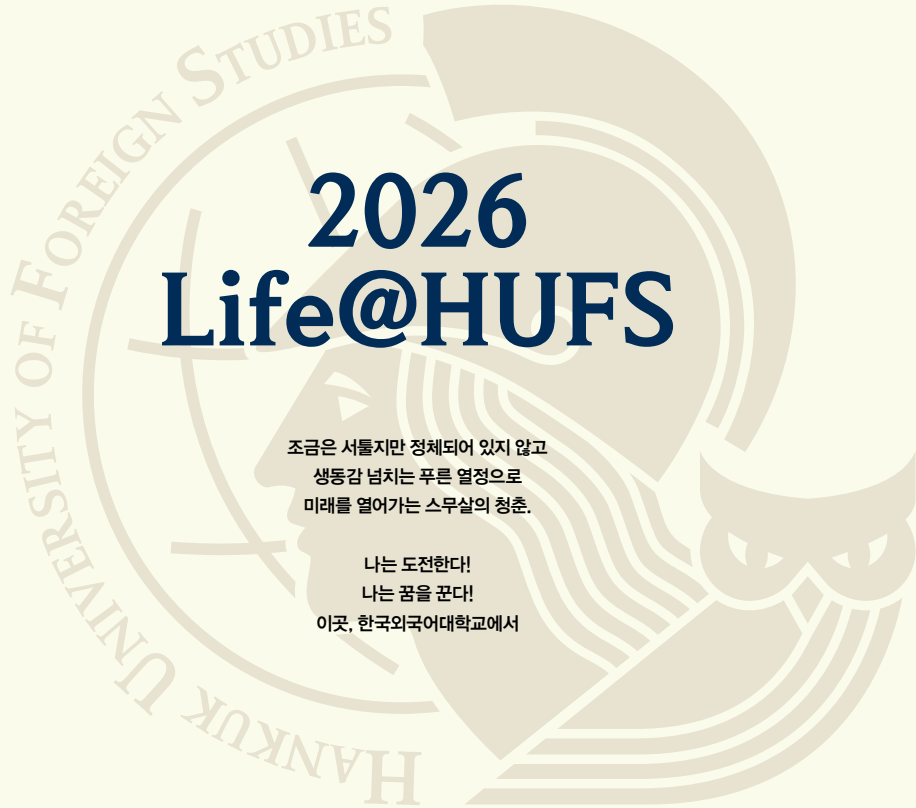
HUFS와 함께 세계를 움직이다!



넓고 무한한 세계 무대의 가능성이 한국외국어대학교에 자리하고 있습니다.
여러분들이 펼쳐나가고 싶은 세계로 향한 열정과 에너지를 이곳에서 펼쳐보세요.
내가 지닌 가능성이 세계가 원하는 능력으로 펼쳐지는 곳,

한국외국어대학교가 여러분의 밝은 내일을 약속드립니다.

- | | |
|---------------|----------------|
| 02 학사일정 | 20 교환학생프로그램 |
| 06 학사종합지원센터 | 21 복수학위제도 |
| 07 원스톱서비스센터 | 22 학생지원팀 & 장학팀 |
| 08 이중전공제도 | 24 장학제도 |
| 10 융합전공제도 | 29 장학제도 FAQ |
| 11 전과제도 | 30 학군단 |
| 12 교직이수제도 | 31 장애학생지원센터 |
| 13 외국어인증제도 | 32 진로취업지원센터 |
| 14 학사규정 | 36 현장실습지원센터 |
| 18 7+1 파견학생제도 | 38 창업인재양성센터 |



2026학년도 학사일정

(2026. 3. 1. ~ 2027. 2. 28.)

	일	월	화	수	목	금	토	학사일정
3	1	2	3	4	5	6	7	3. 1(일) 삼일절·학기개시일
	8	9	10	11	12	13	14	3. 2(월) 제1학기 개강·대체휴업일
	15	16	17	18	19	20	21	3. 3(화)~3. 9(월) 수강신청 변경
	22	23	24	25	26	27	28	3. 24(화)~3. 30(월) 수강신청 취소
	29	30	31					3. 30(월) 제1학기 1/4선
4				1	2	3	4	4. 20(월) 제72주년 개교기념일
	5	6	7	8	9	10	11	4. 21(화)~4. 27(월) 제1학기 중간시험
	12	13	14	15	16	17	18	4. 27(월) 제1학기 2/4선
	19	20	21	22	23	24	25	4. 27(월)~5. 4(월) 제1학기 중간성적 입력 및 확인
	26	27	28	29	30			
5					1	2		5. 1(금) 근로자의 날
	3	4	5	6	7	8	9	5. 5(화) 어린이날
	10	11	12	13	14	15	16	5. 24(일) 부처님 오신날
	17	18	19	20	21	22	23	5. 25(월) 대체휴업일·제1학기 3/4선
	24	25	26	27	28	29	30	
						31		
6		1	2	3	4	5	6	6. 3(수) 제9회 전국동시지방선거
	7	8	9	10	11	12	13	6. 6(토) 현충일
	14	15	16	17	18	19	20	6. 9(화)~6. 15(월) 제1학기 보강주간
	21	22	23	24	25	26	27	6. 15(월) 졸업시험 성적보고서 및 졸업논문 심사보고서 제출 마감
	28	29	30					6. 16(화)~6. 22(월) 제1학기 기말시험
								6. 22(월) 제1학기 종강
								6. 22(월)~6. 29(월) 제1학기 성적입력
								6. 23(월) 하계방학 및 계절학기 개강
								6. 30(화)~7. 6(월) 제1학기 성적 열람 및 정정

2026학년도 학사일정

(2026. 3. 1. ~ 2027. 2. 28.)

일	월	화	수	목	금	토	학사일정
7			1	2	3	4	7. 13(월) 계절학기 종강
							7. 29(수) 2026년 후기 졸업 사정회의
	5	6	7	8	9	10	7. 30(목) ~ 31(금) 사전수강신청(1차)
	12	13	14	15	16	17	
	19	20	21	22	23	24	
	26	27	28	29	30	31	
8						1	8. 3(월) ~ 8. 7(금) 제2학기 휴·복학 신청
							8. 6(목) 사전수강신청(2차)
	2	3	4	5	6	7	8. 10(월) ~ 8. 14(금) 수강신청
							8. 15(토) 광복절
	9	10	11	12	13	14	8. 17(월) 대체휴업일
							8. 21(금) 2026년 후기 학위수여식
9			1	2	3	4	9. 1(화) 제2학기 학기개시일·개강
							9. 1(화) ~ 9. 7(월) 수강신청 변경
	6	7	8	9	10	11	9. 22(화) ~ 9. 28(월) 수강신청 취소
							9. 24(목) ~ 9. 26(토) 추석
	13	14	15	16	17	18	9. 28(월) 제2학기 1/4선
	20	21	22	23	24	25	
10				1	2	3	10. 3(토) 개천절
							10. 5(월) 대체휴업일
	4	5	6	7	8	9	10. 9(금) 한글날
							10. 20(화) ~ 10. 26(월) 제2학기 중간시험
	11	12	13	14	15	16	10. 26(월) 제2학기 2/4선
							10. 26(월) ~ 11. 2(월) 제2학기 중간성적 입력 및 확인
18	19	20	21	22	23		
25	26	27	28	29	30	31	

2026학년도 학사일정

(2026. 3. 1. ~ 2027. 2. 28.)

일	월	화	수	목	금	토	학사일정
11						1	11. 23(월) 제2학기 3/4선
	8	9	10	11	12	13	
	15	16	17	18	19	20	
	22	23	24	25	26	27	
	29	30					
12				1	2	3	12. 8(화) ~ 12. 14(월) 제2학기 보강주간
							12. 14(월) 졸업시험 성적보고서 및
	6	7	8	9	10	11	12. 15(화) ~ 12. 21(월) 졸업논문 심사보고서 제출 마감
							12. 21(월) 제2학기 기말시험
	13	14	15	16	17	18	12. 21(월) ~ 12. 28(월) 제2학기 종강
							12. 21(월) ~ 12. 28(월) 제2학기 성적입력
20	21	22	23	24	25	12. 22(화) 동계방학 및 계절학기 개강	
						12. 25(금) 성탄절	
27	28	29	30	31		12. 28(월) ~ 1. 4(월) 제2학기 성적 열람 및 정정	
2027 1					1	2	1. 1(금) 신정
							1. 13(수) 계절학기 종강
	3	4	5	6	7	8	1. 27(수) 2027년 전기 졸업 사정회의
							1. 28(목) ~ 29(금) 사전수강신청(1차)
	10	11	12	13	14	15	
	17	18	19	20	21	22	
2027 2							
	24	25	26	27	28	29	
	31						
2027 2					1	2	2. 1(월) ~ 2. 5(금) 2027학년도 제1학기 휴·복학신청
							사전수강신청(1차)
	7	8	9	10	11	12	2. 4(목) 설날 연휴
							2. 6(토) ~ 2. 8(월) 설날 연휴
	14	15	16	17	18	19	2. 9(화) 대체휴업일
							2. 10(수) ~ 12(금) 수강신청(2~4학년)
21	22	23	24	25	26	2. 19(금) 2027년 전기 학위수여식	
						2. 22(월) ~ 23(화) 수강신청(1학년, 전체)	
28							

※ 본 학사일정의 내용은 학사 운영상 변경될 수 있습니다.



학사종합지원센터

문의 및 연락처

서울 본관 1층 T. 02-2173-2130 F.02-2173-3359, 3379
글로벌 학생회관 1층 T.031-330-4026~8, 4073, 4086 F.031-330-4660

학사 전반에 관한 HUF5의 해결사!

입학부터 졸업까지 수업과 성적에
관해 궁금한 모든 것들을 속 시원히
해결해 줄 수 있는 전천후 HUF5
해결사입니다. 수강신청이나
수업, 학점 등 학사 전반에 관해
궁금한 것들이 있다면 바로
여기 학사종합지원센터의 문을
두드리세요.

부서소개

학사종합지원센터는 입학 이후부터 졸업까지 학생의 수업, 성적, 학적을 관
리하고 단과대학, 교양 및 교직 관련 학사 업무를 담당하는 부서이다. 교과목
개설과 수강신청, 계절학기, 성적처리, 국내대학 교류 및 국외교류 학점인정,
휴·복학신청, 외국어 인증 처리, 유고결석 관리 등 학사 제반업무를 처리하고
있다.

주요업무

수업

교과과정 편성 및 강의개설, 강의시간표 및 강의계획서 작성, 수업진행 및 관
리, 시험운영관리, 강의실 관리, 수강신청, 성적처리, 계절학기, 국내대학 교
류, 학점인정 관리, 이중전공/부전공 배정, 세부전공 배정 등

학적

- 각종 학적변동관리 : 휴·복학, 재입학, 자퇴, 전과, 제적, 학사경고 처리 등
- 졸업사무 : 조기졸업대상자 관리, 학·석사 연계과정 및 석사예약제 대상자
관리, 졸업예정자 관리, 졸업사정 및 학위수여 등

교학

- 단과대 및 교양과정 운영 : 단과대학 및 교양과정 운영 전반에 대한 행정업
무, 단과대 학생회 교비관리 및 지원
- 학생 성적관리 및 민원처리 : 국외교류학점 인정처리, 교과목 이수구분 수
정, 외국어 인증제출, 유고결석계 발급, 학사관련 각종 민원처리
- 교직과정 운영 : 사범대상 및 교직과정 이수자의 교직 이수 관리, 교육실습
관리



원스톱서비스센터

문의 및 연락처

서울 국제학사 1층 T. 02-2173-2152~4 F.02-2173-3357
글로벌 학생회관 1층 T.031-330-4634 F.031-330-4637

One-Stop HUF5 Life!

각종 증명서 발급이나 불편 신고 등
대학생활에서 필요한 부분을 원스톱으로
해결하고 싶다면 원스톱서비스센터의
문을 두드리세요.

부서소개

원스톱서비스센터는 각종 증명서 발급 및 분실물을 찾거나 각종 학적정보를
변경하고 싶을 때, 편리하게 이용할 수 있는 부서이다. 해외여행 시 다양한 해
택이 주어지는 국제학생증도 이곳에서 발급한다.

주요업무

증명서 발급(학부 및 대학원)

- 성적(국·영문), 재학(국·영문), 휴학(국·영문), 재적(국·영문), 졸업예정(국·
영문), 졸업(국·영문), 수료(국·영문), 학적부(국문), 교육비납입증명서(국·영
문), 장학금 수혜(비수혜)

증명서 자동발급 장소

- 서울 | 국제학사 1층 원스톱서비스센터 앞 08:00~20:00
- 글로벌 | 학생회관 1층 109호 앞 08:00~20:00

학적 정보 정정 및 홈페이지 이용 안내

- 학적부 상에 등재된 성명, 주민등록번호 등이 현재 사용 중인 내용과 다를
경우 '학적부 기재사항 정정신청원'을 작성하여 증빙서류(주민등록초본, 법
원판결문 등)와 같이 제출하면 확인 후 처리

학생 불편사항 문의

- 학교 홈페이지 → 대학생활 → 1:1문의 → 질문 및 제안 → 답변결과 확인

습득물 및 분실물 관리

- 습득물은 홈페이지 → 대학생활 → HUF5문의 → 습득물/분실물 게시판에
공지하며, 물건 수령은 신분증을 가지고 원스톱서비스센터로 방문
- 분실물은 분실물게시판에 직접 등록

학생증 재발급

- 신분증
- 무료발급



이중전공제도

문의 및 연락처

서울 학사종합지원센터 T. 02-2173-2517

글로벌 학사종합지원센터 T. 031-330-4026



이중전공으로 멀티플레이어를 꿈꾸다!

원하는 전공을 골라 이수함으로써 두 가지의 혜택을 동시에 누릴 수 있는 제도. 이중전공을 통해 세상이 원하는 다재다능한 인재, 멀티플레이어로서의 자격을 갖추세요.

개요

입학 당시의 전공 이외에 또 다른 하나의 전공을 더 이수하는 제도이다.

방법 및 절차

학교 홈페이지(www.hufs.ac.kr)에서 신청기간 중 온라인으로 신청 및 (2학년 진급 시 신청) 변경 신청
(홈페이지 → 종합정보시스템 → 로그인 → 전공관리 → 이중전공신청)

인원 배정

- **배정기준** | 학교별 기준에 따라 선발
- **배정비율** | 입학정원의 150%(단, 사범대학은 100%)

※ 이중전공 이수는 이중전공 학과(부)에 이중(제2, 부)전공 영역이 개설된 경우 그 영역에서 수강해야 함.



지원자격

- 이중전공은 2학년부턴 시작하며, 편입생, 군위탁생 및 순수외국인전형입학생을 제외한 모든 학생은 이중전공, 부전공, 전공심화과정 중 이수해야 함
- 사범대학 소속 이외의 학생은 사범대학 학과의 전공을 이중전공 또는 부전공으로 이수할 수 없음
- 2017학년부터 LD(Language&Diplomacy)전공 및 LT(Language&Trade)전공을 이중전공으로 이수 할 수 있음
- '외국어로서의한국어교육전공' 및 '외국어로서의한국어통번역전공'은 입학전형 기준 순수 외국인전형 입학생만 신청 가능
(단, '외국어로서의한국어통번역전공'은 2018학년부터만 신청 가능)
- 캠퍼스 구분 없이 지원 가능하나 일부 제한학과에 대하여는 이중전공 신청 공고를 참조바람

신청대상

- 이중전공 최초 신청 : 2개 학기째 재학생(2학년 진급 예정자)
- 이중전공 변경 신청 : 3개 학기 이상인 재학생 및 휴학생

※ 자세한 내용은 캠퍼스별 수강편람 및 신청 공고 참조바랍니다.



융합전공제도

문의 및 연락처

서울 학사종합지원센터 T. 02-2173-2109

글로벌 학사종합지원센터 T. 031-330-4063, 4073, 4077, 4457

입맛대로 원하는 전공 이수

내가 원하는 여러 가지 전공을 동시에 연계하여 이수할 수 있는 제도, 언어와 문화 등 다양한 전공들이 연계되어 개설되어 있어 내 입맛대로 원하는 융합전공을 이수할 수 있는 장점이 있습니다.

개요

융합전공이란 2개 이상의 전공을 융복합하여 이수하는 제도로 운영형태에 따라 '일반융합전공'과 '학습자설계융합전공'으로 나뉜다.

• 일반융합전공

BRICs지역(브라질, 러시아, 인도, 중국) 전문 인력 양성을 위하여 개설한 '**BRICs(BRICs)전공**', EU관련 언어학과의 연계하여 개설한 해당 국가의 언어와 지역에 관한 '**EU(유럽연합)전공**', 중국어 계열 학과(전공)와 일본어 계열 학과(전공)가 공동 개설한 동북아지역 내 환경에 관한 실용적 지식을 갖춘 전문 인력 양성을 위한 '**동북아외교통상전공**', 인문학부 및 어문학 계열이 공동 개설한 문화산업 분야에 진출할 고급 인력 양성을 위한 '**문화콘텐츠학전공**', 공무원, 외교관, 국제기구 전문가, 법조인 등 사회 지도자 및 국가리더 양성에 필요한 교과과정으로 개설한 '**국가리더전공**', 문화예술 분야의 다양한 활동에 경영의 원리를 적용하여 이론과 실재를 결합함으로써 전문지식과 실무역량을 고루 갖춘 문화 미디어에이터(Cultural Mediator) 양성을 위해 개설한 '**세계문화예술경영전공**', 사회에서 요구하는 인문학 소양을 갖춘 융복합 소프트웨어 전문 인력 양성을 위해 개설한 '**융복합소프트웨어전공**', 인공지능(AI)기술의 활용으로 다양한 비즈니스 영역 전문 인력 양성을 위해 개설한 '**Business & AI전공**', 기초심리학과 탄탄한 방법론을 바탕으로 심리학 이론을 실제 세계에 적용하여 상담심리전문가 및 UX Researcher 양성을 목표로 개설한 '**상담·UX심리전공(전공 명칭이 변경될 수 있음)**' 등을 운영하고 있다.

(자세한 내용은 홈페이지 융합전공 및 수강편람 참고)

• 학습자설계융합전공

학습자설계융합전공은 모든 학과(부) 및 교류대학과의 학점인정을 통해 취득 가능한 교과목을 대상으로 학생 스스로 교육과정을 설계하여 이수하는 제도로, 전공 예시로 개도국 지역경제 및 개발협력 분야 전문가 양성을 목표로 설계된 '**지역경제개발협력전공**', 보험계리사가 되기 위한 폭넓은 지식의 함양을 위해 설계된 '**보험계리학전공**' 등이 있다.

(자세한 사항 및 내용은 홈페이지 학습자설계융합전공 참고)



전과제도

문의 및 연락처

서울 학사종합지원센터 T. 02-2173-2130

글로벌 학사종합지원센터 T. 031-330-4027

전과로 또 한번의 기회를 얻다

내가 선택한 전공에 후회가 든다면? 그렇다면 걱정하지 마세요. HUF5에서 제공하는 전과제도를 통해 또 한번의 기회를 얻을 수 있으니 말이다. 젊음이 누릴 수 있는 호기심과 꿈을 갖고 새로운 전공에 문을 두드리보자.

개요

재학 중 소속 학과(전공)를 변경하는 제도이다.

지원자격

• 아래의 소정학점 이상을 취득하고, 총 평점평균이 3.50 이상인 학생

이수학기		1학기 이수자	2학기 이수자	3학기 이수자
취득학점	2024학번까지	17학점	34학점	52학점
	2025학번부터	16학점	32학점	47학점
4학기 이수자	5학기 이수자	6학기 이수자	7학기 이수자	8학기 이상 이수자
70학점	88학점	106학점	120학점	134학점
63학점	78학점	95학점	110학점	126학점

- 단과대학/계열단위 입학생, 자유전공학부 입학생 등 학과(전공)가 정해지지 않은 학생은 학과(전공) 배정 이후부터 신청할 수 있음
- 비사범대학 학생은 사범대학 학과로 전과 불가(사범대학 학생이 사범대학 다른 학과로 전과 시 학과의 여석이 있어야 가능)
- 캠퍼스 구분 없이 지원 가능

선발절차

선발방법은 전입학과에서 정하며, 기본적으로 성적이 반영되고 학과에 따라 필기고사, 면접 등을 실시할 수 있음

인원 배정

- **전출** 해당 학과(전공) 입학정원의 10% 이내
- **전입** 해당 학과(전공) 입학정원의 5% 이내



교직이수제도

문의 및 연락처
서울 학사종합지원센터 T. 02-2173-2338
글로벌 학사종합지원센터 T. 031-330-4953

교사를 향한 푸른 꿈을 키우자!

요즘 젊은이들이 선택하는 직업 중 하나가 바로 선생님. 하지만 굳이 사범대를 가지 않더라도 교사를 향한 길은 많다. HUPS에서 누릴 수 있는 교직이수제도가 바로 그것. 이를 통해 교사를 향한 푸른 꿈을 맘껏 키워보자.

개요
교직과정을 이수하여 '중등학교 정교사(2급)자격증'을 취득할 수 있는 제도이다.

자격 및 요건
교직과정이 설치된 학과(전공)의 재학생으로, 2학년 1학기까지(3회 등록) 48학점 이상, 교직이론(필수)과목 1과목 이상 이수자

- 방법 및 절차**
- 학교 홈페이지(www.hufs.ac.kr)에서 온라인 신청 (학교 홈페이지 → 종합정보 → 수업정보 → 교직이수 신청)
 - 신청자가 소속학과 선발인원을 초과하는 경우 다음 순서에 의해 선발함
 - 2학년 1학기까지의 성적 70%
 - 학과별 전형 성적 : 30%(*시행 방법은 학과별 선택)
 - 동점자의 경우 이수학점이 많은 자
- * 단, 학과별 자격기준 및 선발기준은 학과별 특성에 따라 다를 수 있음.
- 교직적성 및 인성검사 적격판정(매 학기 말 시행)

- 허용범위**
- 부전공 이수로 교원자격을 취득할 수 없음
 - 전공에서 교직이수자로 선발되지 않은 경우, 이중전공으로 교직 이수 불가

- 교직설치학과 현황 (2025학번 기준)**
- **서울캠퍼스** | 영어대학 각 학과, 프랑스어학부, 독일어과, 스페인어과, 베트남어과, 아랍어과, 중국학대학(중국어언어문화학부, 중국외교통상학부), 일본학대학(일본언어문화학부, 융합일본지역학부)
 - **글로벌캠퍼스** | 철학과, 수학과, 화학과



외국어인증제도

문의 및 연락처
서울 학사종합지원센터 T. 02-2173-2308, 2264, 2121, 2338
글로벌 학사종합지원센터 T. 031-330-4027

당당한 Native Speaker 되기!

외국어인증제도는 졸업과 동시에 외국어 능통자가 될 수 있도록 한국외국어대학교가 지원하고 있는 제도입니다. 공신력있는 기관에서 인정받은 외국어인증제도로 당당한 Native Speaker로의 꿈을 키우세요.

개요
졸업시험 합격과는 별도로 외국어시험에서 일정점수를 취득하여야 졸업을 할 수 있는 제도이다.

자격 및 요건
모든 학생(단, 편입생 및 새터민 학생 제외)은 재학 중 1개의 언어에 대하여 인증을 받아야 한다.

적용범위
외국어인증제는 2007학년도 신입생부터 적용하며, 편입생 및 2006학번 이전 입학생이 이중전공 또는 전공심화+부전공을 선택할 경우에도 적용한다.

참조사항
• **영어관련학과** | 영어대학의 모든 학과, 통번역대학 영어통번역학부의 모든 전공, 사범대학 영어교육과

- * 기타언어(영어 이외의 언어) : 아래의 요건 중 택 1
- 제2외국어 : FLEX로 인증함을 원칙으로 하되, 기준점수는 해당언어 학과의 결정에 따름
 - 국가공인 한자능력시험 3급 이상
 - KBS한국어능력시험 3-급 이상
 - 해당 언어 전공의 기초어학강좌 6학점 이상 이수 (부전공 | 이중전공언어 제외) → 이수 후 성적증명서를 지참하여 학사종합지원센터 방문 외국어인증 신청
 - 외국어연수평가원 과정 80시간 이상 이수

유형	소속학과(1전공 기준) 입학전형구분	인증언어
1	영어관련전공	기타언어
2	비영어관련전공	영어
3	외국인전형 입학생	TOPIK, 영어, 기타언어 중 택 1



학사규정

문의 및 연락처

서울 학사종합지원센터 T. 02-2173-2130
글로벌 학사종합지원센터 T. 031-330-4027

꼭 알아둬야 할 학사규정

답답했던 수험생 모드에서 벗어났지만 대학 새내기에게 무엇보다 강조되는 것은 바로 권리에 앞선 책임감. 대학생으로서 지켜야 할 학사 규정을 미리 알아둔다면 보다 체계적인 대학생활을 할 수 있습니다.

일반휴학

절차

2월 또는 8월 중(대학력에 정해진 기간)에 학교 홈페이지 종합정보시스템에 로그인하여 '휴·복학신청' 메뉴에서 휴학신청 후 결재 상황을 확인한다.

유의사항

- 휴학기간은 재학 중 3년 이내로 한다(단 3학년 편입생은 2년 이내).
- 신입·편입·재입학자의 첫 학기 휴학을 불허한다. 다만 4주 이상의 치료가 필요하다는 병원급 이상의 기관에서 발급한 진단서(의사소견서 가능)를 제출하는 경우 허가할 수 있다.
- 일반휴학 중 군입대를 하는 경우 반드시 휴학기간 내에 입영통지서 사본이나 군복무확인서를 첨부하여 입대휴학으로 변경해야 한다(미제출 시 일반휴학기간이 끝남과 동시에 제적 처리됨).
- 주소나 전화번호가 변경된 경우 학생이 직접 학교 인터넷 홈페이지에서 정정하여야 한다.

군입대휴학

절차

입대일 이전 군입대 휴학을 해야 한다. 신청방법은 일반휴학과 동일하고 입영통지서 사본 또는 병역법에 따라 복무 중임을 증명할 수 있는 서류를 군휴학신청 시 종합정보시스템에 파일로 업로드 해야한다.

유의사항

- 휴학기간은 입대일로부터 전역일까지로 한다.
- 재학 중 입대를 한 자가 귀향 조치된 경우에는 귀향 조치된 날로부터 3일 이내에 귀향증을 첨부하여 군입대 휴학을 취소하고 학업을 계속하여야 한다.
- 재학 중 수업일수 3/4선 이후에 입대를 하는 경우에는 해당 학기를 이수한 것으로 인정한다.
- 주소나 전화번호가 변경된 경우 군입대 휴학 중에는 학생이 직접 학교 인터넷 홈페이지에서 정정하여야 한다.



복학

일반 휴학자의 복학

절차

복학원서 접수기간(2월 또는 8월 중 대학력에 정해진 기간)에 학교 홈페이지 종합정보시스템에 로그인한 후 '휴·복학신청' 메뉴에서 복학신청을 한다.

유의사항

- 복학 절차를 마친 학생은 소정의 등록기간 내에 등록금을 납부(원적복학자 제외)하고 수강신청을 마쳐야 하며, 복학 해당학기에 수업을 받아야 한다.
- 휴학은 원래 1년을 단위로 하지만 일반 휴학자는 한 학기만 휴학을 하고 다음 학기에 복학이 가능하다.

군입대 휴학자의 복학

절차

복학 원서 접수기간에 학교 홈페이지 종합정보시스템에 로그인해 '휴·복학신청메뉴'에서 복학신청을 한 후, 전역 서류(전역증 사본 등)를 종합정보시스템에 파일로 업로드 해야한다.

유의사항

- 복학 절차를 마친 학생은 소정의 등록기간 내에 등록금 납부(원적복학자 제외)와 수강신청을 마치고 복학 해당학기에 수업을 받아야 한다.
- 군 전역자는 복학과 동시에 예비군연대에 전입신고를 하여야 한다.
- 복학 해당학기 수업일수 1/4선 이후에 전역하는 경우라도 부족한 수업일수 만큼 휴가를 이용하여 미리 수강을 할 수 있는 학생은 사전에 전역 예정증명서, 휴가증 사본 등을 첨부하여 복학을 신청할 경우 복학을 허가할 수 있다.

학사규정

학사경고

매 학기 학업성적 평점평균이 1.75 미만이거나, 매 학기 등록을 하고도 정당한 사유 없이 수강신청을 하지 아니한 학생은 학사경고를 받는다(학사경고자는 매 학기 경고문을 가정으로 우송함).

성적평가

성적은 A+(4.5), A0(4.0), B+(3.5), B0(3.0), C+(2.5), C0(2.0), D+(1.5), D0(1.0), F(0)의 등급(점수)으로 평가한다. 평점평균의 계산에 있어 소수점 셋째 자리 이하는 절사함.

100분율 성적구분	95~100	90~94	85~89	80~84
성적등급	A+	A0	B+	B0
평점	4.5	4.0	3.5	3.0

75~79	70~74	65~69	60~64	0~59
C+	C0	D+	D0	F
2.5	2.0	1.5	1.0	0.0

제작·자퇴

학업성적 평가에 따른 제작

- 매 학기 학업성적 평점평균 1.75 미만으로 4회 이상 학사경고를 받은 자
- 학업성적으로 제작된 자가 재입학한 후 1개 학기라도 1.75 미만으로 학사경고를 받은 경우

일반제작

- 휴학(일반, 입대) 기간이 경과한 후 매 학기 소정의 기간 내에 복학을 하지 아니한 자
- 매 학기 소정의 기간 내에 등록금을 납부하지 아니한 자
- 타 대학(본교 포함)에 신입학 또는 편입학을 한 자
- 질병 등의 사유로 학업을 계속할 수 없다고 인정된 자

징계제작

품행, 기타 사유로 인한 징계 제작자

자퇴

본인의 가정사정, 타 대학의 신/편입학 및 기타의 사유로 자퇴를 원하는 자는 종합정보시스템 신청 후 자퇴원서, 보호자 인감증명(또는 보호자 본인서명사실확인서) 1통, 가족관계증명서 등을 지참하여 학사종합지원센터에 제출해야 한다.(타 대학 입학자의 경우 자퇴원서 및 타대학 합격통지서만 제출 가능)

조기졸업

신청자격

2학년 2학기까지 매 학기 소정의 학점을 이수하고 총 성적 평점평균이 4.00 이상인 학생이 해당된다. 다만 신설학과와 제1회 졸업대상자는 7학기까지 필수과목의 이수가 가능한 경우에 한하여 조기졸업을 신청할 수 있다.

신청방법

제3학년 1학기 초 소정의 신청기간(매 학기 공고함)에 조기졸업대상자 신청서 1통을 지참하여 학사종합지원센터에 신청한다. 조기졸업이 허가된 자는 매 학기 취득할 수 있는 최대 이수학점에서 3학점까지 초과(최대 23~25학점)하여 이수할 수 있다.

자격상실

- 총 성적 평점평균이 4.00 미만이거나 1개 학기라도 3.75 미만인 자
- 7개 학기 이내에 졸업에 필요한 조건을 만족하지 못한 자는 조기졸업 대상자 허가가 취소되며, 8학기 등록을 마치고 졸업에 필요한 학점을 교과과정 에 따라 이수(졸업논문 또는 졸업시험 포함)해야 한다.





7+1 파견학생제도

문의 및 연락처
 서울 국제교류팀 T. 02-2173-2070
 글로벌 국제교류팀 T. 031-330-4735

해외에서 내 꿈을 펼쳐라!

7+1 파견학생은 방문학생 자격으로 한 학기동안 외국대학에서 공부하고 정규학기로 인정받는 제도. 이를 통해 해외경험을 쌓고 동시에 학점도 이수하면서 글로벌 마인드를 향상시킬 수 있는 일석다조의 기회를 누리세요.

학생들이 8학기의 재학 기간 중 최소 1개 학기는 외국 대학에서 수학하게 함으로써 재학생의 국제적 마인드를 향상시키기 위해 마련된 제도이다(2개 전형).

① 7+1 파견학생 학교선발(영어권)

개요

7+1 파견학생 학교선발 제도는 영어권 대학에서 수학하고 싶은 모든 우리학교 학생들을 대상으로 지원자를 선발하는 제도이다.

특징

- 7+1 학교선발 모집에 선발된 학생은 자매대학에 따라 학비 부분 감면 또는 In-state-fee 등록금 적용을 받아 유학경비를 절감할 수 있다.
- 파견외국대학 상담 및 입학허가서 발급 절차를 국제교류팀에서 지원하고 있다.
- 선발된 학생들은 외국 대학의 등록금만 납부하고, 본교 등록금은 전액 장학금으로 지원이 가능하다.

※ 성적 장학금 등 기타 교내 장학금과는 이중 수혜 할 수 없다.

선발 자격

- 1학년(2개 학기) 이상을 수료한 학생에 한하여 지원 가능하다. (단, 편입생은 1개 학기 이상 수료자도 지원 가능)
- 학점 3.0, 영어점수 TOEFL IBT 89, IELTS 6.5(점수는 지원하는 학교에 따라 상이함) 이상 소지자에 한해 지원 가능하다.
- 학칙에 의거 징계받은 사실이 없는 학생

선발절차

- 매년 1~2월, 7~8월에 학교성적, 공인영어성적, 면대면 면접 점수를 합산하여 선발한다.



② 7+1 파견학생 학교선발(전체 언어권)

개요

7+1 파견학생 학교선발 제도는 글로벌 리더십 함양을 위해 전체 학과 학생들이 세계 각국의 대학(학사학위 4년제 대학)으로 파견 나갈 수 있도록 마련된 제도이다.

특징

- 외국대학에서 수학하고 한 학기 최소 6학점부터 최대 18학점까지 인정 가능하다(단, 어학연수학점으로는 최대 12학점까지만 인정 가능하다).
- 선발된 학생들은 외국 대학의 등록금만 납부하고, 본교 등록금은 전액 장학금으로 지원이 가능하다.

※ 성적 장학금 등 기타 교내 장학금과는 이중 수혜 할 수 없다.

지원 자격

- 1학년(2개 학기) 이상을 수료한 학생에 한하여 지원 가능하다. (단, 편입생은 1개 학기 이상 수료자도 지원 가능)
- 총 평점 3.0 이상인 학생이 지원 가능하다.
- 기존에 교환|파견학생 제도를 이용하여 2개 학기를 정규학기로 인정 받은 학생은 지원할 수 없다(편입생은 1개 학기).
- 기타 학과별 소정의 선발 규정에 위배되지 않는 학생(학과에 별도 문의 요망)
- 학칙에 의거 징계받은 사실이 없는 학생

선발 절차 및 입학허가서 수령

- 보통 학기 시작과 함께 학과에서 선발한다(자세한 선발절차는 학과에 문의 요망).
- 7+1 학교선발 학생이 직접 입학지원서 작성 및 입학허가서 수령 혹은 학과 사무실과 상의하여 입학허가서를 개별적으로 수령해야 한다.



교환학생프로그램

문의 및 연락처
 영·중·일어권 교환학생 T.02-2173-2069
 학과선발 교환학생 T.02-2173-2064

해외경험도 쌓고 학점도 따는 일석이조!

외대와 자매결연을 맺은 해외 대학에서 일정기간 수학한 후 학점을 인정받을 수 있는 교환학생프로그램은 해외에서 국제 경험을 쌓으면서 동시에 학점도 딸 수 있는 일석이조의 국제화 프로그램입니다.

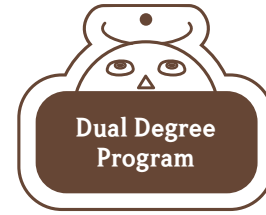
개요
 본교와 해외 자매대학교가 학생 교환협정을 맺은 후, 그 협정내용에 따라 본교 학생과 자매대학교 학생을 일정기간 교환하여 상대교에서 수학하게 한 후 그 기간동안 취득한 학점을 학생의 소속 대학교에서 인정하는 제도이다.

- 특징**
- 파견기간동안 본교 등록금만 납부하고, 파견외국대학 등록금은 면제받는다.
 - 본교 취득 성적에 따라 교환학생 기간 중 본교 등록금을 성적 장학금으로 수혜가 가능하다(단, 교환학생 기간 중 취득한 성적으로 성적 장학금 신청은 불가하다.)
 - 국제교류팀(또는 학과)에서 파견외국대학 입학허가서 발급절차를 지원한다.

- 지원자격**
- 1학년(2개 학기) 이상을 수료한 학생에 한하여 지원 가능 (편입생은 1개 학기 이상 수료한 학생이 지원 가능)
 - ※ 재학 최종학기(8학기)에는 외국대학교에서 수학할 수 없다.
 - 평점평균 3.0 이상인 학생 (파견대학에 따라 더 높은 평점평점을 요구할 수 있음)
 - 외국대학교에서 요구하는 언어 능력을 보유해야 하며, 영어권은 영어성적 (TOEFL IBT, 기관토플, IELTS) 소지자에 한하여 지원 가능
 - 학칙에 의거 징계받은 사실이 없는 학생

선발진행
 영어권, 중국어권, 일본 교환프로그램은 국제교류팀에서 선발을 진행하며, 기타 언어권은 해당 학과에서 선발을 진행한다.

준비사항
 선발 학기 기준 8개월 전까지 여권 및 공인어학성적 준비 필수 (e.g. 2027-1학기 파견 희망시 2026년 7월 전까지 준비, 2027-2학기 파견 희망시 2027년 1월 전까지 준비)



복수학위제도

문의 및 연락처
 서울 국제교류팀 T. 02-2173-2067

해외대학의 학위를 동시에 받는다!

본교와 해외대학교에서 각각 2년씩 4년을 수학하면 양교 학위를 받을 수 있는 복수학위제도는 외대의 자랑입니다. 다양한 해외경험과 함께 학위도 더블로 받는 비법! 관심있는 외대인이라면 누구나 신청할 수 있습니다.

개요
 본교에서 2년, 외국대학에서 2년을 수학한 뒤 양 대학 모두에서 학위를 받는 제도. 현재 뉴욕주립대(스토니브룩/오스위고), 대만사범대와 시행 중이다.

- 특징**
- SAT성적 없이 미국대학교에 입학할 수 있다.
 - 복수학위대학 상담 및 입학허가서 발급 절차를 국제교류팀에서 지원하고 있다.

- 선발절차**
지원자격
- 3학기 이상 4학기 이내 재학생 및 휴학생
 - 학교성적 평점평균 3.0 이상 취득(뉴욕주립대 스토니브룩의 경우 3.5 이상)
 - 출국 직전 학기 포함 80학점 이상 취득
 - 우리대학에서 졸업학점의 1/2 이상 취득
 - 졸업에 필요한 교양외국어 영역 학점 기취득자
 - 전공필수 과목을 모두 이수한 자
 - ※ 졸업인증제 또는 외국어인증제 등 졸업에 필요한 사항은 본인이 졸업 전 준비해야 함.

- | | |
|--------------------------------|-----------------------------|
| 뉴욕주립대(스토니브룩) | 대만사범대 |
| • IBT 80점 이상 취득 (IELTS 6.5 이상) | • 현지 대학에서 수학이 가능한 중국어 능력 구비 |
| 뉴욕주립대(오스위고) | |
| • IBT 85점 이상 취득 (IELTS 6.0 이상) | |



학생지원팀&장학팀

문의 및 연락처

서울 학생지원팀 국제학사 101호 T.02-2173-2794, 2795, 2797
 서울 장학팀 국제학사 121호 T.02-2173-2136~8
 글로벌 학생지원-장학팀 학생회관 108호 T.031-330-4033~8

외대인의 든든한 도움이 되는 곳

이제 갓 대학에 들어온
 새내기들에게 모든 게 낯설어
 보일터. 이럴때 항상 든든한 도움을
 아끼지 않는 곳이 바로 학생지원팀
 & 장학팀입니다. 장학금부터
 자치활동 지원까지 전방위적인
 후원으로 외대인을 지지해주는
 이곳의 문을 두드려주세요.

기관 소개

학생지원팀&장학팀은 장학금, 학자금 대출은 물론 학생회, 동아리 자치활동, 사회봉사 프로그램, 장애학생을 위한 도우미 제도까지 전방위적인 지원을 담당하고 있다.

주요업무

장학·대출 지원

장학생 선발

-장학금은 크게 교내장학금과 교외장학금으로 나누어지며, 대표적인 교내 장학금에는 성적우수자와 가계곤란자를 위한 장학금이 있다. 장학금을 지원받고자 하는 학생들을 위해 장학팀 & 학생지원·장학팀에서는 정해진 접수기간과 신청안내에 따라 장학금 신청을 받고 있으며 학기중 상시로 장학 상담을 실시하고 있다.

-교외장학금의 일반적 기준 : 학업성적이 우수하고 가정형편이 어려운 학생

-외부 장학재단 장학금 신청 시 학교 추천서 발급

학자금 대출(한국장학재단)

농촌출신 대학생 학자금, 취업 후 상환 학자금, 일반상환 학자금

-상담 : 한국장학재단(홈페이지 및 고객센터)을 통하여 학자금대출 관련 상담 가능

-신청 : 재단 홈페이지 또는 모바일 애플리케이션에서 신청가능하며 매학기 대출관련 학교 홈페이지 공지사항을 참조하여 신청



학생자치기구 및 동아리 활동지원

학생자치기구 활동 지원

총학생회, 동아리연합회 등 각종 학생자치기구의 자치활동을 지원하고 있다.

동아리 지원

동아리연합회 소속 중앙동아리 활동에 대한 전반적 행정서비스를 제공하며 중앙동아리 등록, 승인, 활동에 대한 교비지원, 안전교육 등을 담당하고 있다.

행사 승인

- 학생자치기구 행사 개최 시 신청서를 행사 1주전까지 학생지원팀에 제출하여 승인을 받아야 한다.

- 방과 후 강의실을 이용할 경우 학생지원팀에 신청 후 사용이 가능하다.

비교과 프로그램 운영

우리대학 재학생을 대상으로 글로벌 인재양성 프로그램, 해외 글로벌 봉사단, HUFS 사회봉사단 등 학생들의 역량강화를 위한 다양한 프로그램을 운영하고 있다.



장학제도

문의 및 연락처

서울 장학팀 T.02-2173-2136~8
 글로벌 학생지원·장학팀 T.031-330-4037~8
 홈페이지 <http://student.hufs.ac.kr>

장학금, 내 것으로 만들기!

열심히만 한다면 대학생활에서 누리는 장학금은 충분히 내 것이 될 수 있습니다. 학교에서 주는 혜택을 마음껏 누리면서 동시에 부모님의 어깨를 가볍게 해드리는 효과를 할 수 있는 장학금에 대해 미리 알아두세요.

국가장학금

- 신청기간 : 직전 학기 말(12월, 6월) 홈페이지 참조
- ※ 신·편입생 신청 필수
- 신청방법 : 한국장학재단 홈페이지(<http://www.kosaf.go.kr>)로 개별 온라인 신청(문의 : 1599-2000)
- ※ 신·편입생의 경우 성적 자격조건이 없음

국가장학금 유형1 (학생직접지원)

- 학자금 지원구간 9구간 이하 학생대상

학자금 지원구간	학자금 지원구간별 연간 지급액
기초생활수급자·차상위계층	등록금 전액
1~3구간	600만원(학기별 300만원)
4~6구간	440만원(학기별 220만원)
7~8구간	360만원(학기별 180만원)

- 다자녀장학금(자녀 3명 이상) : 학자금 지원구간·신청자 본인 서열에 따라 지원금액 상이
- 다자녀장학금 신청자 본인 서열 셋째 이상 : 8구간까지 등록금 전액 지원

국가우수 장학금(인문사회계열, 이공계) : 등록금 전액 및 학업장려비 지급

푸른등대 기부장학금

- 소외계층에 해당하는 본인 또는 자녀로 학기당 등록금 및 생활비 지급

※ 국가장학금은 한국장학재단 선발기준 요건에 따름

교내장학금

등록금 범위 지원 장학금 종별

성적우수	성적	선발대상	선발 직전학기 재학생(직전 정규학기 성적을 취득한 학생) 학과별 선발기준 상이			
		지급시기	매 학기 등록금 고지서에 납부금액 감면(2월, 8월)			
		지원금액	총장 : 전액 학장 : 60% 외대인재 : 40%	성적기준	직전 정규학기 14학점, 3.5이상	
가계곤란	면학	선발대상	국가장학금 신청 후 소득분위가 선정된 학생 및 장애학생			
		지원금액	학자금 지원구간 별 상이	성적기준	직전 정규학기 12학점, 2.0이상	
	학과(부)장 특별	선발대상	가정형편 어려운 학생으로서 소속 학과에서 공로를 인정하여 추천하는 재학생			
		선발시기	학과에서 추천공문 송부 - 1학기 : 4월 중 장학금 계좌로 지급 - 2학기 : 10월 중 장학금 계좌로 지급			
		지원금액	100만 원	성적기준	직전 정규학기 12학점, 2.0이상	
	봉사	선발대상	가계곤란자로서 교내 행정부서 등에 배치되어 봉사하는 학생			
선발시기		학기 중 해당 부서에서 공문 제출				
지원금액		100만원	성적기준	직전 정규학기 12학점, 2.0이상		
외국인	순수외국인 장학금 (성적, 어학)	선발대상	외국인유학생종합지원센터 선발			
		신청시기	1학기 : 3월 말 / 2학기 : 9월 말			
		지원금액	개인별 상이	성적기준	직전 정규학기 12학점, 3.5이상	
기타지원	가족	선발대상	서울 및 글로벌캠퍼스에 형제 / 자매가 2인 이상 동시 재학 중인 경우 ※ 한국외국어대학교 학부생만 해당			
		신청시기	1학기 : 4월 중 / 2학기 : 10월 중			
		지원금액	100만 원 (형제, 자매 합산 재학 중 최대 2회)	성적기준	직전 정규학기 12학점, 2.0이상	
	고시	선발대상	행정·입법고시, 외교관후보자선발시험, 기술고시, 공인회계사, 변리사에 1차 이상 합격자			
		신청시기	수시	성적기준	직전 정규학기 12학점, 2.0이상	
		지원금액	1차합격 : 전액(8학기 중 최대 2개 학기) / 최종합격 : 전액(8학기 중 잔여학기)			
학생활동	학생자치	선발대상	학생회 및 기타 학생 자치기구에서 활동하는 학생 (예 : 총학생회, 단과대학생회, 동아리연합회)			
		신청시기	학기 중 해당 기구/기관에서 공문 제출			
		지원금액	개인별 상이	성적기준	직전 정규학기 12학점, 2.0이상	
	언론	선발대상	외대학보, The Argus, 외대교지, FBS			
		신청시기	학기 중 해당기구/기관에서 공문 제출			
		지원금액	개인별 상이	성적기준	직전 정규학기 12학점, 2.5이상	

장학제도

유공자 북한이탈주민	보훈	선발대상	국가유공자 본인 및 (손)자녀, 북한이탈주민		
		신청시기	입학 시 관련 서류 제출		
		지원금액	8개 학기 전액(국고 50%, 교비 50%)	성적기준	장학팀 문의
교직원 자녀	외대복지	선발대상	본교 교직원 직계자녀, 본교 학교법인 및 산하 소속 기관 재직 중인 정규직원 직계자녀		
		신청시기	입학 시 관련 서류 제출		
		지원금액	8개 학기 전액 (단, 직전 정규학기 12학점, 2.0이하인 경우 100만원)		
해외 교류생	7+1해외파견, 복수학위, 해외 학·석사 연계과정	선발대상	국제교류팀에서 선발되어 해외로 파견되는 재학생		
		신청시기	국제교류팀 문의 http://oia.hufs.ac.kr/ 참조		
		지원금액	반액 또는 전액	성적기준	국제교류팀 문의

등록금 범위 초과 지원 장학금 증별

인턴십	선발대상	학점인정 받는 국내외 인턴십 프로그램에 참여하는 재학생		
	선발방법	진로취업지원센터에서 진행(http://jobs.hufs.ac.kr)		
	지원금액	개인별 상이		
국제화	선발대상	글로벌 및 어학역량 강화를 위한 학교 주관 프로그램 참여 재학생		
	선발방법	해당 프로그램 주관부서에서 공고	지원금액	개인별 상이
교육활동 지원	선발대상	등록금 지원과 무관한 각종 교육, 활동지원을 위한 생활비, 기숙사비, 상금 등의 지원금 대상		
	선발방법	해당 활동 주관부서 자체 선발	지원금액	개인별 상이
• 교내근로 • 국가근로	선발대상	교내 각 부서 및 교외 기관에서 근로를 제공한 학생		
	선발방법	부서별 상이	지원금액	개인별 상이

교외장학금

지방자치단체 장학금

안산인재육성재단, 과천시 애향장학회, 양평군 교육발전위원회, 용인시 장학재단, 수원시장학재단, 군포사랑장학회, 예산사랑장학회, 울산광역시북구교육진흥재단, 경기도민회장학회 등

사설 및 기타 장학금

두산연강재단, 아산사회복지재단, DB김준기문화재단, 롯데장학재단, 현마옥영재단, 정수장학회, 미래에셋박현주재단, 신라문화장학재단, 남정장학재단, 우덕재단, 흥한재단, 일주학술문화재단, 관정재단, 재단법인 김희경유렵정신문화장학재단, 라성정형기장학재단, 양천장학회, 송화재단, 성옥문화재단, 형애장학회, 한국외대동문장학회 등

기부금으로 운영되는 장학금

Matthew D. Lee & Katherine H. Lee, 권순한, 윤강로, 장경자, 김봉철, 윤성원, 정은아, 한길(이영우), 방산, 재직동문교수회, 재직직원장학회(씨앗), 재직직원동문회, HK Produce Group, 여성 동문회, 뉴욕동문회, HUFS ITC(국제 무역인클럽), 정연주여사, 최언도, 이백 장학금 등



NOTICE

학자금 대출

학자금 대출 신청절차(공통)

한국장학재단 사이트(www.kosaf.go.kr)에서 학자금대출 신청 후 한국장학재단에 구비서류 제출 → 대출승인 확인 후 → 대출약정 체결 및 대출실행을 하여 등록

취업후상환 학자금 대출

자격

- 직전학기 취득학점 12학점 이상(백분위 성적 무관)
- 직전학기가 4학년인 학생과 장애학생은 12학점 미만 취득자도 가능.

이율 연 1.7% (변동금리)

일반상환 학자금 대출

자격

- 직전학기 취득학점 12학점, 백분율 70점 이상인 자(신입생은 성적기준 없음)
- 직전학기가 4학년인 학생과 장애학생은 12학점 미만 취득자도 가능.

이율 연 1.7%(고정금리)

농촌출신대학생 학자금대출

자격

- 농어촌지역 6개월 이상 거주하고 있는 학부모의 자녀(대학생) 또는 대학생 본인
- 직전학기 취득학점 12학점(신입생군, 졸업학기, 장애학생 제외), 백분율 70점 이상인 자(신입생군은 성적기준 없음)

생활비 대출

자격

- 등록금 납부자에 한해 학기당 최대 200만원 가능

FAQ

장학제도

Q.1 **성적장학생은 어떻게 선발되나요?**
 직전 학기 재학생(직전 정규학기 성적을 취득한 학생)을 대상으로 학과의 자체 기준에 따라 선발합니다. 성적장학생으로 선발된 학생이 휴학하고자 할 경우에는 반드시 '등록휴학'하여야 장학수혜가 가능합니다.

Q.2 **성적장학금의 성적기준은 어떻게 되나요?**
 성적장학금은 직전 정규학기 14학점 이상, 평점평균 3.5이상 (8학기 등록생은 취득학점 수 제한 없음)을 취득한 학생을 대상으로 장학생을 선발합니다.

Q.3 **성적장학금은 연속해서 받을 수 있나요?**
 성적장학생 선발에 관한 권한은 학과(부)장에게 위임되어 있으므로 각 학과(부)마다 실정에 맞추어 연속수혜, 동점자 처리 등과 관련한 내규를 정하여 선발하고 있습니다.

Q.4 **가정형편이 어려운 학생에게 지급되는 장학금은 무엇인가요?**
 국가장학금과 면학장학금, HUFS Dream장학금이 있습니다. 국가장학금은 한국장학재단에서 지원하는 장학금으로 선발기준 및 신청 시 한국장학재단 홈페이지 참고바랍니다. 면학장학금과 HUFS Dream장학금은 교내장학금으로 신청 시기는 학교 홈페이지 장학공지를 통해 안내합니다. 면학장학금은 국가장학금 신청 후 소득분위가 산정된 학생 중 직전 정규학기 12학점 이상, 평점평균 2.0 이상인 학생을 대상으로 합니다. HUFS Dream 장학금의 선발기준은 매학기 계획에 따라 별도 공고하고 있습니다. 면학장학금과 HUFS Dream 장학금의 장학금액은 매학기 달라질 수 있으며 가계곤란 정도에 따라 차등 지급합니다.

Q.5 **장학생 선발절차는 어떻게 되나요?**
 장학생은 일정기간 신청 접수를 받은 후 신청자를 대상으로 심사를 하고 장학생을 선발합니다. 선발 결과는 종합정보시스템 장학내역에서 확인이 가능합니다.

Q.6 **장학금 지급계좌 등록은 어떻게 하나요?**
 학교 종합정보시스템에 로그인 후 좌측 메뉴 중 등록/장학정보 계좌번호 등록에서 가능합니다. 반드시 본인 명의 계좌를 등록하여야 합니다.

Q.7 **장학금 수혜 내역 확인서는 어디서 확인 할 수 있나요?**
 학교 종합정보시스템에 로그인 후 인터넷증명서 발급 메뉴에서 발급하거나 원스톱서비스센터 증명서 발급기를 이용하시면 됩니다.

Q.8 **장학금을 여러개 수여할 수 있나요?**
 장학금은 등록금 범위 내 장학금과 등록금 초과 수혜가 가능한 장학금으로 구분되어 있습니다. 등록금 범위 내 장학금은 해당 학기 등록금내에서 중복수혜가 가능합니다. 등록금 초과 수혜가 가능한 장학금은 제한없이 수혜가 가능합니다. 단, 외부 장학재단의 경우 재단마다 규정이 상이할 수 있습니다.



학군단

문의 및 연락처

한국의국어대학교 학생군사교육단 T. 02-2173-2595

변화의 주인공! 21세기 리더 ROTC

학군사관(ROTC)은 대학 재학생 중 우수자를 선발, 2년간 군사교육을 실시하여 전공학문은 물론 군사지식을 갖춘 우수한 장교를 양성하는 과정입니다. 입관일 기준 만 20세~29세 이하의 1학년과 2학년이라면 누구나 지원할 수 있으니 21세기 리더에 도전해보세요!

모집대상

한국의국어대학교 양 캠퍼스 1·2학년 재학생

지원자격

- 연령 : 입관일 기준(만 20~29세 이하인 남·여)
- 학군사관 정시선발 : 2학년 재학생 및 휴학생(남·여)
- 학군사관 사전선발 : 1학년 재학생 및 휴학생(남·여)

※ 지원 직전 학기까지 전체 취득 학점이 신청학점의 80% 이상이고 전체평점이 C학점 이상인 자

선발방법

학군사관 정시선발(2학년)

1차 선발	최종(2차) 선발
<ul style="list-style-type: none"> •대학성적(2학년만) •수능 또는 내신 •인성검사 •신체검사 	<ul style="list-style-type: none"> •면접평가 / 체력인증서 및 가점서류 제출 *신체검사, 신원조사 적용(합·불만 판정) •종합성적순 선발
선발정원의 170%	선발정원 + 예비 30%

※ 예비합격자 : 최종합격자 중 포기자 발생시 학군단 및 권역별 예비 서열 순으로 대체

학군사관 사전선발(1학년)

1차 선발	최종(2차) 선발
<ul style="list-style-type: none"> •수능 또는 내신 	<ul style="list-style-type: none"> •면접평가, 한국사/체력 인증 점수 반영 *신체검사, 신원조사 적용(합·불만 판정) •종합성적순 선발
선발정원의 170%	선발정원 + 예비 30%

※ 예비합격 없음



장애학생지원센터

문의 및 연락처

서울 국제학사 101호 T. 02-2173-2794, 2795, 2797

글로벌 학생회관 108호 T. 031-330-4033-8

몸이 불편한 학생들을 위한 One-Stop 지원센터!

선천적 혹은 후천적으로 장애를 입은 학생들이 학교 생활에 불편함이 없도록 다양한 지원을 아끼지 않는 곳 바로 장애학생지원센터입니다. 몸이 불편한 학생들을 위해 문이 활짝 열려있으니 언제든지 도움이 필요할 때 찾아와 주세요!

기관 소개

장애학생지원센터는 장애를 입은 학생들의 학업활동, 상담, 불편사항(민원) 접수, 보조인력 지원 등 장애학생 지원에 대한 전반적이고 중심적인 업무를 수행하고 있습니다. 장애 학생들의 원활한 학교 생활을 위해 캠퍼스 별 각 유관 부처와 협업을 통해 장애학생들의 학습권 및 교육환경 구축을 위해 노력하고 있습니다.

장애학생 대상 지원 주요 내용

장애학생지원센터에서는 본 센터에 등록된 장애 학생들을 대상으로 아래와 같은 지원을 해드리고 있습니다.

유형	지원내용
1	수강 신청 등록 지원
2	평가 및 시험 편의 제공
3	졸업 시 외국어인증제 면제
4	특별휴학 제도 적용
5	담당 교강사 장애학생 배려 요청
6	강의계획서 장애학생 지원 계획 명시
7	장애 유형에 따른 강의실 위치 변경
8	기숙사 입주 우선선발 지원
9	교내 시설 사용 편의 제공
10	장애학생 튜터링, 학습컨설팅 지원
11	학업활동 학습보조 / 보조공학기기 지원
12	진로·취업 프로그램 상담 및 교육
13	국제교류 프로그램 지원
14	장학금 지원 (평점 평균 및 장애 정도에 따라 50만원 ~ 등록금 전액)
15	장애학생도우미(보조인력) 지원
16	각종 보조기기 대여 및 지원
17	상담 지원
18	대출 채수 및 기간 연장

※ 위 내용 이외에도 장애를 가진 학생들이 학업에 전념할 수 있도록 다양한 분야에서 지원을 해드리고 있으니 기타 지원이 필요한 사항이나 불편 사항이 있으면 언제든지 장애학생지원센터로 문의바랍니다.



진로취업지원센터

문의 및 연락처

서울 국제학사 1층 122호 T. 02-2173-2142
 글로벌 백년관 2층 201호 T. 031-330-4040

취업 고민 한방에 해결!

성공적인 사회진출을 위하여
 나의 진로설정을 도와주는 곳이
 있다면? 진로취업지원센터는 바로
 이런 고민을 해결해주는 곳입니다.
 각종 진로에 대한 상담 및 취업에
 대한 정보 공유 등 외대만의
 인재육성프로그램을 체험해보세요.

기관소개

진로취업지원센터는 재학생 및 졸업생의 진로설정 및 성공적인 사회진출을
 위하여 진로취업상담, 양질의 채용정보제공, 잡매칭 등의 서비스는 물론 기
 업이 요구하는 핵심인재 양성을 위해 최선을 다하고 있습니다.

진로취업지원센터 100% 활용하기

진로취업지원센터에서 제공하는 각종 프로그램 및 서비스는 아래와 같으며,
 교내 핵심역량통합관리시스템 홈페이지 'HUFSAbility'에서 신청하거나 관련
 정보를 확인할 수 있습니다.

- 진로취업상담 : 진로상담, 직무상담, 자기소개서 및 면접관련 컨설팅 등 진
 로취업 전문 컨설턴트를 통한 1:1 상담
- 진로취업교과목 : 매 학기 개설되는 진로취업 교과목 수강신청을 통해 이수
- 진로취업 비교과프로그램 : 진로설정 프로그램, 취업역량강화 프로그램, 각
 종 직무교육 및 현직자 특강, 면접 및 자기소개서 실천취업대비 프로그램
 등 연중 프로그램 개설 운영
- 기업 채용설명회/상담회, 캠퍼스리크루팅 : 취업시즌 기업에서 직접 학교
 에 방문하여 학생들에게 채용계획 및 각종 정보 제공, 실시간 면접 등 채용
 절차 진행
- 추천채용 : 우리 대학 학생들을 채용하고자 하는 기업에 추천자를 선발하
 여 구직자와 구인기업이 원하는 잡매칭 기회 확대
- 기업정보 및 채용정보 제공 : 각종 채용공고 및 외대친화기업(HUFF), 워크
 넷 연동 기업정보 등
- 공모전, 대외활동정보 제공 : 취업 준비를 위한 다양한 활동정보 제공
- 온라인 취업콘텐츠 : 잡플래닛(기업정보), 코멘토(직무정보), JOBDA(시역
 량검사) 등
- Si면접실 : 캠퍼스별 설치되어 있는 Si면접실에서 모의면접, 온라인면접,
 각종 동영상콘텐츠 촬영 및 제작 (학교 홈페이지 대실관리시스템 활용)
- 진로취업도서, 면접정장 대여 (진로취업지원센터 방문 신청)
- 국가청년취업정책 정보 취득 : 국민취업지원제도, K-Digital Training 등 정
 부정책정보 취득 및 각종 예산지원 연계 등 기회 제공

주요 진로취업지원 서비스 안내

진로취업상담

진로취업지도에 많은 경험과 역량을 보유한 진로취업 전문컨설턴트가 캠퍼스
 퍼스널 6명씩 진로취업지원센터에 상주하여 진로 및 취업상담을 통해 학
 생들의 진로지도와 실천취업준비를 위한 1:1 상담을 제공합니다.

- 상담시간 : 1인당 1회 50분간 (연간 최대 15회 상담 가능)
- 상담신청 : HUFSAbility에서 신청 (통합상담-상담신청-진로취업상담 메
 뉴에서 신청) / 매주 금요일 오후 4시 30분 경 차주 상담신청 오픈 (방학 신
 청시간은 별도 공지)
- 상담진행방법 : 1:1 대면, 비대면상담 모두 가능 (비대면 시 상담 전 온라인
 상담 URL 공유)
- 상담실 위치 : 국제학사 1층 122-1~6호
 글로벌캠퍼스 백년관 202호, 203호
- 찾아가는 진로취업상담 : 캠퍼스별 축제(5월, 9월 경) 및 각종 교내행사 시
 별도의 부스 설치를 통해 원포인트 취업컨설팅 실시

진로취업교과목

졸업 후 자신의 소양과 능력, 적성에 맞는 직업선택이 이루어질 수 있도록 체계
 계적인 취업교육을 제공하고, 저학년 때부터 자신의 진로를 효과적으로 설정
 하여 재학 중 취업에 필요한 경쟁력을 강화할 수 있도록 진로취업 교과목 및
 연계프로그램을 개설하여 운영하고 있습니다.

학년	서울캠퍼스	글로벌캠퍼스	비고
1학년	HUFS Proseminar 특강(1학기)	외대비전교육프로그램 특강(1학기)	신입생세미나교과목 연계 프로그램* (필수)
2학년	HUFS Career Design*	HUFS Career Design*	교양필수, 1학점(P F)
3,4학년	HUFS Pathfinder	HUFS Pathfinder	교양선택, 2학점(P F)
	무역통상실무와 글로벌취업시장의이해	여학생취업실전전략	
공통	미디어의 이해와 글쓰기 (1학기)	미디어의 이해와 글쓰기 (2학기)	

* 1학년 신입생세미나교과목 연계 프로그램 : 신입생 세미나 수강생은 캠퍼스별
 해당 연계프로그램을 이수하여야 신입생 세미나 교과목에서 Pass를 취득할
 수 있습니다.

* 2학년 HUFS Career Design 교과목은 졸업 전 반드시 필수로 이수해야 합니다.

대학청년고용서비스

고용노동부 주관 대학청년고용서비스 사업을 통해 우리 대학 학생과 지역 청
 년들에게 맞춤형 취업지원 서비스를 제공하고 있습니다.

- 대학일자리플러스센터 : 대학일자리플러스센터로서 재학생, 휴학생, 졸업

진로취업지원센터

생, 지역청년에게 취업상담, 특강, 채용박람회, 취업알선 등 취업역량 강화에 필요한 고용서비스를 제공
 - 재학생맞춤형고용서비스 : 재학생 대상 진로취업교과목과 연계하여 자기주도적 경력 설계를 지원하며, 1:1 상담을 기반으로 학년별 맞춤 서비스를 제공

- 1) 빌드업 프로젝트(저학년): 1:1 심층 상담과 잡게어를 활용하여 경력개발로드맵을 수립하고 자기주도적으로 진로 역량강화 프로그램을 신청하여 수행
- 2) 점프업 프로젝트(고학년): 1:1 상담을 바탕으로 희망직업을 위한 개별 취업활동계획(AP)을 설정하고 취업준비를 하며 수당을 지원받음
- 3) 졸업생특화프로그램: 미취업 졸업생을 대상으로 특화된 취업지원 프로그램을 제공

진로취업 비교과프로그램

자신의 적성에 맞는 올바른 진로설정 및 직무탐색을 돕는 진로교육, 설정된 진로를 바탕으로 본인의 직무역량을 강화하는 각종 역량교육, 실제 취업 프로세스에서 필요한 실전취업교육 등 다양한 진로취업 비교과프로그램을 통해 학생들에게 가장 적합한 직업 선택과 효과적인 잡매칭을 지원하고 있습니다.

구분	주요프로그램 구분	세부 프로그램 / 내용	운영시기*
진로설정 프로그램	HUFS CAP@_ 진로설정	저학년들을 위한 취업준비 프로그램 자기탐색, 업종과 직무이해, 채용과정이해 등	방학 중
	심리성성검사를 통한 진로설정 프로그램	심리도구(Strong, MBTI 등)를 활용한 진로상담프로그램 등	방학 중
	자기분석기반 프로그램	직업선호도검사, 경험정리시트(사전과제) 활용 등	수시
취업역량 강화교육	HUFS CAP@_ 취업설계	기업과 직무특성에 따른 역량 이해 입사지원서류 및 면접 실습	방학 중
	직무교육프로그램	취업동문직무특강, 사례공유프로그램, 직무부트캠프 등	수시
	4차산업혁명역량강화교육 / IT역량교육	파이썬, SQL, 앱프로그래밍 등 프로그래밍 관련 교육	방학중, 수시
	공기업,대기업 취업대비 교육	대기업 지원서류/직무적성검사특강, 공기업NCS 직업기초능력평가특강 등	수시
	기업분석프로그램	기업채용공고분석특강, 산업별릴레이취업특강	수시
	현직선배와 함께하는 JOB코칭데이	현직자 졸업생 멘토링 및 기업/직무특강	5월
	취업스터디	직무별 취업스터디 지도	방학 중
	글로벌취업프로그램	글로벌기업/직무특강, 해외취업특강 등	수시
실전취업 교육	자기소개서작성프로그램	자기소개서 11 컨설팅, 수준별/항목별 자기소개서 작성법 특강 등	수시
	모의면접프로그램	화상면접 1:1 클리닉, 수준별 면접특강 면접 불안 대처 프로그램 등	수시
	입사지원집중교육	공채시기 전 기업분석 기반 실전 자기소개서 작성법 교육/컨설팅	2월, 8월
	취업역량강화캠프	자기소개서 작성 및 첨삭, 면접지도, 컨설팅	방학 중

* 프로그램명, 내용, 운영시기 등은 상황에 따라 변경(확대/축소/폐지)될 수 있습니다.

이외 주요 업무 안내

채용설명회 / 채용상담회 / 캠퍼스 리크루팅 운영

우리 대학 학생들을 채용하고자 하는 기업에서 직접 교내 방문을 통하여 학생들에게 기업 및 채용관련 정보를 제공하며, 집단 설명회 또는 개별 상담회의 형태로 정보를 제공합니다. 캠퍼스 리크루팅의 경우 입사지원서류 접수 및 면접 등 교내에서 채용 프로세스가 진행됩니다.

추천채용

우리 대학 학생들을 채용하고자 하는 기업의 추천 요청에 따라 수시로 해당 기업 및 직무에 최적화된 학생들을 모집, 선발하여 추천하며, 추천자로 선발 시 서류전형 면제 또는 가산점 부여 등의 혜택이 부여될 수 있습니다. HUFSAbility 추천채용 공고는 확인하고 기간 내 안내에 따라 지원하며, 학점, 어학성적, 자격증, 인턴십, 각종 대외활동 및 공모전 이력을 종합적으로 고려하여 해당 기업 및 직무에 적합한 학생을 선발합니다.

지역인재 7급 수습직원 (국가직 공무원) 추천자 선발

공무원 분야 진로를 희망하는 학생들을 위해 매년 12월~1월 경 공고를 시작으로 최대 10명의 학생을 지역인재 7급 전형에 응시할 수 있도록 추천합니다. 4학년 이상 학과 석차 10% 이내의 우수한 학생이 지원할 수 있으며, 추천 후 필기시험, 면접시험을 통하여 최종 합격 시 7급 국가직 수습 공무원으로 임용됩니다.

청년취업정책 연계프로그램

국가 청년취업정책을 위탁 운영하는 기관과의 협업을 통해 정부의 취업지원 프로그램에 참여할 수 있는 기회를 제공합니다.

- 국민취업지원제도 : 본인에게 맞는 국가 청년정책, 취업장려금 지원 등 다양한 혜택을 상담을 통해 안내 및 지원 / 교내 각종 행사 시 별도 부스를 마련하여 안내하는 등 접점 확대 노력 지속

- K-Digital Training : IT전문교육기관에서 제공하는 국비지원 IT교육 설명회를 공동 운영 / IT역량을 강화하여 융복합 인재로 거듭나고자 하는 학생들을 위한 교육 정보 제공

취업통계조사

매년 우리 대학 졸업자를 대상으로 취업통계조사를 실시하여 졸업생의 취업 현황과 양상을 분석하고 대학 운영계획 기반자료 및 각종 평가 지표에 활용하고 있으며, 학과에 관련 통계 제공하여 학생 지도자료로 활용합니다.



현장실습지원센터

문의 및 연락처

서울 국제학사 1층 122호 T. 02-2173-2144(국내), 02-2173-2146(해외)
 글로벌 백년관 2층 201호 T. 031-330-4774

HUFS에서 글로벌 리더를 꿈꾸다

현지 실무경험을 바탕으로 국제적인 안목과 전문 소양을 갖춘 글로벌 리더를 양성하기 위해 다양한 국내 및 해외 현장실습 제도를 운영하고 있습니다.

국내 현장실습 프로그램

- 국내 현장실습 : 재학생의 실무역량 강화를 위한 산학연계 프로그램으로 선발된 학생에게는 실습지원금, 학점인정 등의 혜택 부여
- 현장실습 학점인정(공통)

구분	실습시기	인정학점	이수구분	성적평가	비고
장기	학기 중 (12주~24주)	최대 15학점 (전공최대 12학점) - 전공 학과별 인정 여부 및 최대 인정 학점 상이	1전공, 이중전공, 부전공, 교양, 자선	Pass Fail	이수구분 최대 2개 분리 인정 예1) 1전공12학점+ 이중전공3학점 예2) 교양9학점+ 부전공6학점
단기	방학 중 (4주~8주)	최대 3학점	1전공, 이중전공, 부전공, 교양, 자선	Pass Fail	

* 전공 학과별 인정 여부 및 최대 인정 학점 상이

해외 현장실습

공통 지원 자격

- 3개 학기 이상 성적을 취득한 학부 재학생
- 과거 교환, 파견학생 제도 등을 통해 1년 이상 해외에서 학점인정 받은 사실이 없는 자
- 학칙에 의거 징계 받은 사실이 없는 자
- 해외여행에 결격 사유가 없는 자

* 현장실습 파견 기간은 정규학기로 인정되기 때문에 선발된 학생은 해당학기에 반드시 본교에 등록해야 함(졸업자 및 졸업예정자 지원불가)



공통 지원 혜택

- 3~6개월 근무 시 정규 학점인정(출결보고, 주간보고, 귀국보고, 기관장이 작성한 현장실습 수행평가 등을 종합 검토하여 학과장이 학점 인정)
- 성적 산출 방식은 Pass or Fail 적용
 - 학기당 최대 15학점까지 인정 가능(단, 각 전공 학점은 최대 12학점)

대한무역투자진흥공사 KOTRA 해외무역관 현장실습

개요

우리대학교 협약을 맺은 코트라(의 약 50여개 해외무역관 중 한 곳으로 파견되어 한 학기 동안 현장실습을 실시하며, 각 전공 심화 학습 및 글로벌 실무 역량 향상을 목적으로 하는 글로벌 특성화 현장실습

지원자격

파견 국가 및 실습 직무와 관련된 전공을 이수 중인 자
 (* 매 학기 파견 지역이 다르며, 해외무역관별 지원자격은 모집 공고를 통해 확인)

선발절차

매 학기 홈페이지 공지

혜택

학점인정(최대 15학점) 및 국내 최저임금에 준하는 지원금



창업인재양성센터

문의 및 연락처

서울 국제학사 119호 T. 02-2173-2690
 글로벌 학생회관 201호 T. 031-330-4691
 홈페이지 <http://startup.hufs.ac.kr>

창업 어렵지 않아요!

창업인재양성센터는 창업교과목, 창업특강, 창업캠프, 창업경진대회, 창업동아리 지원, 창업친화적 학사제도(창업휴학) 등을 통해 학생들의 창업을 지원하는 센터입니다.

창업인재양성센터는 청년창업 지원 프로그램을 통해 서울 및 글로벌 양 캠퍼스 학생들이 보다 쉽게 창업에 도전할 수 있도록 창업교육을 활성화하고 있습니다.

창업교과목

- 실전 창업에 도움이 되는 학점인정 정규강좌 개설

연번	과목명	구분	학점
1	HUFS Career Design 진로설정과 취·창업경력개발	교양필수	1
2	기술사업화사례및실습	미래시물레이션	2
3	모의창업기획및실습	미래시물레이션	2
4	사회적기업(소셜벤처)의이해와사례	미래시물레이션	2
5	앙트레프레너십의이해	미래시물레이션	2
6	스타트업비즈니스모델전략	미래시물레이션	2
7	창업실전전략및실무사례	미래시물레이션	2
8	특허와스타트업	미래시물레이션	2
9	글로벌창업	미래시물레이션	2

* 학기별 강의계획서는 각 캠퍼스 강의시간표 참조

창업특강

스타트업 및 창업 전문가를 초청하여 분야별 창업에 대한 노하우 전수

창업캠프

창업의 A to Z 과정을 경험해봄으로써 창업에 대한 자신감을 높이는 프로그램. 수료자에게는 수료증 제공(연 1회 운영)

창업경진대회

팀원들과 협업하여 창업 아이디어를 사업화 가능 모델로 발전시키고 검증받는 프로그램. 수상자에게는 소정의 상금과 상장 수여 (연 1회 운영)

창업동아리

학기별 창업동아리를 선발하여 활동 지원금, 멘토링 등 제공

창업친화적 학사제도(창업휴학)

창업을 사유로 휴학하고자 하는 학생에게 심의를 거쳐 일정기간 휴학을 허용하는 제도

**세계가 원하는 경쟁력,
HUFS에서 JUMP!**

전세계 다양한 언어 문화 콘텐츠와 첨단지식의 융복합을 통해 세계를 무대로 활약할 글로벌 창의융복합 인재를 양성합니다. 학생의 꿈이 자라고 성공하는 한국외국어대학교

이재현(내일언어 22)
최나단 율비(정치외교 20)
김동권(경영 21)

AACSB ACCREDITED

Section
2

나의 꿈, HUFS와 함께 완성하다!



여러분이 가진 꿈은 무엇인가요?

여러분이 만들어가고자 하는 미래는 무엇인가요?

그것이 무엇이든 한국외국어대학교가

최선을 다해 도와드리겠습니다.

내가 꾸는 꿈이 더 큰 현실로 아름답게 펼쳐지는 곳,

한국외국어대학교가 여러분의 꿈을 응원합니다.

42 정보처

43 교육혁신원

47 외국어연수평가원

48 도서관

54 생활협동조합

56 국제학사 GLOBEE Dorm

57 글로벌홀 Global Hall

58 HUFS Dorm 외대기숙사

59 학생식당

61 보건실

62 학생상담센터

64 인권센터

66 국가고시 준비

71 예비군·병무

74 예비군·병무 FAQ

75 FLEX센터

76 서울캠퍼스 동아리 현황

78 글로벌캠퍼스 동아리 현황

80 학과(부) 사무실 전화번호

82 캠퍼스 교통안내

88 학내 복지시설 현황

90 학생홍보대사

92 CAMPUS MAP



정보처

문의 및 연락처
 정보시스템팀 T. 02-2173-3333
 정보전략팀 T. 02-2173-3437
 서울 정보지원팀 T. 02-2173-3472
 글로벌 정보지원팀 T. 031-330-4136

스마트한 디지털캠퍼스!

정보처는 학교 구성원들이 정보시스템을 통해 더욱 편리하고 즐거운 HUFS 라이프를 즐길 수 있도록 지원합니다. 앞으로 구성원들이 쉽게 학내의 정보 자원을 활용할 수 있도록 서비스 지원체계를 더욱 확대함으로써, 미래지향적 스마트캠퍼스 환경으로의 도약에 앞장설 것입니다.



정보처 홈페이지
바로가기

기관 소개

우리 대학의 정보화 업무를 담당하는 정보처는 기기비트 네트워크 도입을 통한 초고속 캠퍼스망 구축, 종합정보시스템, LMS/TMS, 스마트 강의실 구축 등을 통한 교육·학사·행정 정보화, 미래지향적 스마트캠퍼스 환경조성 등의 중장기 과제들을 수행함으로써 대학의 역량을 결집하는 정보화 허브의 역할을 수행하고 있습니다.

- 홈페이지 | <https://ois.hufs.ac.kr>

주요업무

정보시스템팀

e-Class, 종합정보시스템, 전자출결, 모바일앱, HUFS메일, 수강신청, FLEX 접수시스템, 학사/입시 시스템 등

정보전략팀

무선인터넷, 오피스365, 홈페이지, 국제전화서비스

정보지원팀(서울/글로벌)

디지털 기자재 대여, 시설 사용신청, 전산기기(컴퓨터, 프린터 등) 관리



교육혁신원

문의 및 연락처
 혁신지원팀 T. 02-2173-2983
 서울 교육지원팀 T. 02-2173-2252 글로벌 교육지원팀 T. 031-330-4517
 IR센터 T. 02-2173-2986
 교수학습개발센터 T. 02-2173-2761
 서울 전공설계지원센터 T. 02-2173-3972 글로벌 전공설계지원센터 T. 031-330-4943
 원격교육지원센터 T. 031-330-4578
 홈페이지 <http://iei.hufs.ac.kr>

우리 대학 교육 혁신 정책을 기획하고 학생핵심역량 중심의 교육성과를 관리하는 곳

미래 지향적 글로벌 융복합 인재양성을 위한 지속적인 교육 혁신을 추진하고 있는 교육혁신원. 다양한 교육 자료와 교육 프로그램, 비교과 활동을 통해 핵심역량을 키워보세요.



교육혁신원 홈페이지
바로가기



핵심역량통합관리시스템
HUFSAbility
바로가기

기관소개

교육혁신원은 우리 대학의 인재상과 사회적 요구에 부응하기 위해 교육 수요자 중심의 교육혁신을 추진하고 있다. 변화하는 교육환경에 대응하기 위해 IR센터, 전공설계지원센터, 교수학습개발센터, 원격교육지원센터의 4개 센터와 혁신지원팀, 교육지원팀 2개의 행정지원 부서로 조직을 운영하고 있다. 이를 기반으로 교과·비교과 프로그램의 분석 및 개선, 온라인교육 지원, 제도 개선·개발을 위한 정책연구 교육성과의 분석 및 환류 등을 체계적으로 수행하며, 혁신적 교수학습법에 관한 연구와 학생 주도적 전공 탐색을 위한 제도 마련에도 힘쓰고 있다.

주요업무

	IR센터	전공설계지원센터
교육혁신 및 성과관리	대학 성과관리 계획 수립 교육성과 분석과 환류를 통한 교육의 질 관리 데이터 기반의 대학 교육 혁신 연구 및 지원 교육혁신을 위한 학내 데이터 구축 및 통합 관리	전공 탐색 지원 및 설계 상담 전공 탐색 관련 연구 및 프로그램 개발 전공 설계 진단 도구 개발 전공 탐색 제도 관련 홍보 지원
혁신 지원팀	대학 교육관련 정책 기획 대학혁신지원사업 총괄운영 교육과정 혁신 프로그램 운영	학생참여형 비교과 프로그램 개발 및 운영 지원 핵심역량통합관리시스템 통합관리 및 운영 IR센터, 전공설계지원센터 행정지원
	교수학습개발센터	원격교육지원센터
교수학습 및 원격교육	교수법 및 학습법에 관한 연구 및 개발 교수 및 학습컨설팅 서비스 제공 대학 교수학습 관련 프로그램 운영 교육콘텐츠 모형·도구 개발 및 지원	원격교육 운영지침 제·개정 관리 원격교육 기본계획 수립, 설계 지원 및 연구 원격수업 플랫폼 운영 및 교육콘텐츠 제작 지원 실시간 화상강의 시스템 지원
교육 지원팀	원격교육 지원 및 교육콘텐츠 제작 원격수업 교과목 개설 및 운영 지원 교수법 지원을 위한 강의 촬영 및 영상 콘텐츠 제작	이클래스 운영 및 영상 콘텐츠 서버 관리 K-MOOC 영상 콘텐츠 시행 및 운영 원격교육지원센터, 교수학습개발센터 행정지원

학습지원 프로그램

학습법 특강

학교인재상 및 교육목표, 대학핵심역량 개발에 부합하도록 학생들이 실제 공부할 때 필요한 팁이나 전공별 기초능력 함양과 관련한 다양한 주제의 특강을 연중 실시한다.

튜터링 프로그램

교과목을 먼저 수강한 학부 학생인 튜터(tutor)의 지도하에 튜티(tutee)들이 팀을 구성하여 함께 공부하는 프로그램으로 재학생들의 참여율과 만족도가 높은 프로그램이다.

스터디그룹(HUFStudy)

학생들의 학습력 및 협동 능력 향상을 위해 기초학력 증진, 공모전 및 대회 참여 등 다양한 주제의 스터디그룹을 운영한다.

학습컨설팅(Jump Start)

학습에 대한 궁금증, 어려움을 학습 스타일 진단검사를 통해 진단하고 관련 전문가의 컨설팅을 받아 볼 수 있다.

Better World 아이디어 공작소

더 나은 세상을 만들 아이디어를 발굴하는 과정을 통해 창의적 문제 해결 역량을 증진할 수 있는 교내 공모전 프로그램이다.

Bring Your Own Ideas

비교과 프로그램 아이디어 공모를 통해 학생들이 주도적으로 프로그램을 기획 및 운영하며 창의적 사고 역량을 증진시키는 프로그램이다.

HUFSpeech

의사소통역량 향상을 위한 맞춤형 스피치 교육 및 컨설팅을 받고 스피치 대회를 하는 프로그램이다

HUFS English Writing Tutoring

글로벌 사회와의 효과적인 소통을 위해 학습자들의 영어 글쓰기 능력 향상을 위한 비교과 프로그램으로 연중 주 단위로 1:1 영어 글쓰기 첨삭을 받아 볼 수 있다.

컴퓨팅 사고력 개발 프로그램(CT-UP)

엔플러그드 보드게임 개발, 스크래치 코딩을 통한 게임 개발, 드론 & 아두이노 등 프로젝트 중심의 컴퓨팅 사고력을 향상시키는 프로그램이다.

학생성과공유

성적 우수 학생의 공부 노하우, 외대 우수 강의에 대한 학생들의 소감을 담은 에세이 등이 있다.

학생교육혁신단 BOO스터

교육혁신원 학생 서포터즈로서 대학혁신지원사업에 대한 구성원 참여 독려와 교육혁신원 교육 성과에 대한 대외 홍보를 담당한다.

어학 멘토링 키다리 서포터즈

동대문구 거주 취약계층 초등학교생의 어학 능력을 신장하고, 우리 대학 재학생에게는 지역사회 교육 봉사과 공공기관 현장실습 기회를 제공하는 프로그램이다.

외대쌤 영어브릿지

방학 기간 동안 동대문구 관내 초등학교 고학년 학생들의 영어 학습 전환기 적응을 돕는 집중 교육 프로그램이다. 우리 대학 재학생들이 사전교육을 이수하고 자체 개발 교재로 수업을 진행한다.

교육혁신원

전공설계지원 비교과프로그램

학습자설계융합전공설명회

융복합 교육을 강화하고 학생의 관심 분야에 대한 자기주도적 학습 기회 확대를 목표로 한 학습자설계융합전공에 대한 설명회를 학기당 1회씩 실시한다.

HUFS 전공설명회

자유전공학부 1학년 학생들이 우리 대학에서 이수할 수 있는 전공의 각 분야를 소개받고 자신에게 맞는 전공을 탐색할 수 있도록 지원한다.

HUFS 전공박람회

다양한 학과의 포스터 전시와 부스를 통해 학생들이 각 학과에 대해 궁금한 사항을 직접 문의할 수 있도록 지원한다.

전공설계선배멘토링 <어서 와! 선배가 알려 줄게!>

자유전공학부 학생들이 대학 생활 및 학업에 성공적으로 진입하고 한국외대 소속감을 고취 시키기 위해 신입생 필수 교과목 <신입생세미나>와 연계한 멘토링 프로그램이다.

전공설계선배멘토링 <나의 전공설계 멘토를 찾아서>

자유전공학부 학생들이 자신에게 맞는 제1전공 및 이중(부)전공을 성공적으로 선택하고 설계하도록 신입생 필수 교과목 <전공탐색세미나>와 연계한 멘토링 프로그램이다.

교육혁신원 연간 학습지원 프로그램 안내

구분		3월	4월	5월	6월	7월	8월	9월	10월	11월	12월	1월	2월
자기주도적 학습역량	좋은 강의 에세이 공모전												
	학습법 특강												
대인관계역량	학습컨설팅												
	A+학생들의 공부비법												
창의혁신역량	튜터링												
	HUFStudy												
의사소통역량	Better World												
	BYOI												
지식·정보·기술 활용역량	학생교육혁신단												
	HUFSpeech												
세계시민역량	CT-UP												
	동대문구 영어브릿지 외대쌤												
교육과정혁신	어학 멘토링 키다리 서포터즈												
	학습자 설계 융합전공												
역량관리	HUFS핵심역량진단검사												
	대학생활적응검사												

외대생이라면 팔로우 해야하는 인스타 계정은?
hufs.official, hufs_iei Let's go!



교육혁신원 인스타그램
바로가기



교육혁신원 유튜브
바로가기

HUF5Ability 활용법(HUF5Ability 홈페이지 : <https://huf5ability.huf5.ac.kr/>)

역량관리

- HUF5핵심역량 소개 : 대학 인재상을 체계적으로 양성하기 위해 6개 핵심역량을 기반으로 역량 중심 교과 및 비교과 프로그램 운영
- HUF5핵심역량진단검사 : 자신의 HUF5 핵심역량의 성취수준을 진단하여 체계적인 학습 설계를 위한 가이드로 삼고, 학교는 결과 분석을 통해 핵심역량의 균형적인 성장, 진로 개발을 위한 연구 자료로 활용
- 대학생활적응검사 : 학생 스스로 대학생활적응 정도를 진단하여 성공적인 대학생활과 학습 성장을 위한 기초 가이드로 삼고, 학교는 결과 분석을 통해 상담 등 학생 지도의 기초자료로 활용
- 오픈배지 : 성적 증명서에 담기지 않는 학습 경험이나 성과를 종이 대신 디지털 방식으로 증명하는 시스템으로 교육성과를 시각화하여 학생들의 자기주도학습을 촉진하고 학습 동기를 부여

교과/비교과

- 1) 비교과프로그램 신청 : 진로 특강, 워크숍, 스터디, 각종 교내외 행사 등에 참여할 수 있는 플랫폼으로, 비교과 프로그램 신청 내역 확인, 각 프로그램 별 수료증 발급, 해당 프로그램 만족도 조사 기능 등 탑재
- 2) 외부비교과 활동 : 공인언어인증시험, 자격증, 외부기관 수료 및 인증서 등 외부 활동 실적을 저장하고 포트폴리오를 만들 수 있는 플랫폼으로, 승인 절차를 통해 비교과 포인트 적립 기능 탑재
- 3) 학습공동체 : 교수학습개발부 등 학습지원 튜터프로그램 HUF Study 신청일 접수
- 4) 장학신청 : 교내외 다양한 장학금에 대한 모집 공고 확인 및 신청

채용/워크넷정보

채용정보, 추천채용, 학과별 취업현황, 아르바이트, 대외활동, 외대친화기업(HUFFI)* 등 확인 및 신청

*외대친화기업(HUFFI): 동문 선배가 취업한 기업, 선배배 간 네트워크 정보 제공

통합상담

- 교수(지도) 상담, 진로상담, 심리상담, 학습 상담 신청 및 참여 이력 확인
- 교수(지도)상담 : 전공 평생지도교수와 학생 개인의 학업, 대학생활, 진로 등에 대하여 개인 및 그룹별 상담 진행
 - 진로취업상담 : 취업/진로상담 관련하여 진로취업지원멘토 교수 혹은 전문 컨설턴트와 함께 진로 설정, 취업준비, 자기소개서 작성, 면접 준비 등을 개별 상담 진행
 - 심리상담 : 상담교수 혹은 전문 상담원과 함께 성공적인 대학생활과 자아 성장을 도모하기 위하여 학업, 진로, 성격, 대인관계 등 생활 전반에 개인심리 상담 및 집단 상담 진행
 - 학습상담 : 학습 전문 연구교수와 함께 나의 학습 스타일 분석 및 학습 고민 상담 진행
 - 전공설계지원상담 : 자유전공학부 1학년 학생들을 비롯한 우리 대학 재학생 전체를 대상으로 자신에게 맞는 1전공 및 이중(부)전공, 마이크로전공 등을 최적으로 설계할 수 있도록 Academic Advisor가 1:1로 상담 진행

커뮤니티

교내 비교과 프로그램 행사에 대한 공지사항, 운영에 대한 질의응답 게시판인 Q&A 등 구성



외국어연수평가원

문의 및 연락처

T. 02-2173-2525, 2515, 2557 F. 02-962-0575
<http://fittc.huf5.ac.kr>

해외연수 그 이상의 효과!

단기간에 외국어능력을 향상시키고 싶으신가요?
 외국어연수평가원으로 오세요!
 전문화된 교육과정을 통해 단기간 동안 어학실력을 향상시킬 수 있는 전문 외국어 교육기관입니다.

기관소개

1974년 해외파견 인재 양성을 목표로 설립된 외국어연수평가원은 정부 각 부처 공무원, 기업체 임직원, 일반인, 대학(원)생을 대상으로 외국어 교육을 진행해온 국내 최고의 외국어 교육기관으로 영어, 중국어, 일본어, 스페인어, 프랑스어, 베트남어 등 다양한 외국어 교육과정을 제공하고 있다. 수십 년간의 노하우가 축적된 정규과정과, 주말특별과정, 야간외국어회화과정 등 원하는 기간과 과정을 선택하여 수강 가능하다. 특히 학부 졸업요건인 '외국어 인증' 대체과정인 방학특별외국어과정이 여름, 겨울방학 기간 각각 운영된다.

외국어연수평가원 과정소개

	과정	일정	외대생 할인
정규과정	20주 주간과정	연 2회(2월, 8월)	-
	야간회화과정	연 2회(3월, 8월)	-
특별과정	주말특별과정	연 2회(2월, 8월)	-
	방학특별과정	연 2회(6월, 12월)	o
수시과정	기업체 위탁과정	수시	-

※ 기타 수시 교육과정은 홈페이지 참조

2026년 외국어연수평가원 교육일정표

과정	교육기간	접수-등록기간
정규 20주	상반기	2026. 02. 02 ~ 06. 19
	하반기	2026. 08. 03 ~ 12. 18
야간회화과정	상반기	2026. 03. 03 ~ 05. 26
	하반기	2026. 09. 01 ~ 11. 24
주말특별과정	상반기	2026. 02. 21 ~ 06. 13
	하반기	2026. 08. 08 ~ 12. 05
방학특별과정	여름	2026. 06. 23 ~ 07. 20
	겨울	2026. 12. 22 ~ 2027. 01. 20



도서관

문의 및 연락처
 서울도서관 T. 02-2173-2472~4
 법학도서관 T. 02-2173-2427
 글로벌도서관 T. 031-330-4127~30

지식의 상아탑, 외대의 심장

지식의 상아탑이라 불리는 대학의 심장은 바로 도서관입니다. 수많은 자료와 방대한 도서를 품고 외대인들의 지적 욕구를 충족시켜 주는 외대 도서관, 편리한 시스템이 더해져 외대인들이 마음의 양식을 쌓을 수 있는 공간입니다.

기관소개

서울도서관

서울캠퍼스 도서관은 지상6층, 지하층의 건물로 60만권을 수용할 수 있는 자료실과 70만권을 수용할 수 있는 보존서고가 있으며, 900석 규모의 5개 자유열람실, 159석 규모의 특수열람실이 있다. 또한 180석 규모의 컨퍼런스룸, 59실의 캐럴, 16실의 그룹스터디룸, 90석의 PC와 129석의 노트북 열람석으로 구성된 멀티미디어실, 세미나룸, 200여 명을 수용가능한 카페라운지가 있다.

- 홈페이지 | <https://lib.hufs.ac.kr/>
- 페이스북 | <https://www.facebook.com/hufslibraries/>
- 인스타그램 | <https://www.instagram.com/hufslibraries/>

법학도서관

법학관에 위치한 법학도서관은 2층에 9만 3천여 권의 장서의 자료실과 인터넷정보검색실을 갖추고 있으며, 3층에는 170석 규모의 열람실이 있다.

글로벌도서관

글로벌캠퍼스 도서관은 4층 건물로, 72만여 권의 장서가 소장된 자료실을 비롯해 자유열람실, 세계민속박물관 그리고 세미나실 등이 있다.

- 홈페이지 | <https://lib.hufs.ac.kr/global/>
- 페이스북 | <https://facebook.com/hufslib/>
- 인스타그램 | <https://www.instagram.com/hufslib/>

이용시간

서울도서관	평일	토요일	공휴일
일반자료실			
학술연구자료실	학기중 09:00 ~ 21:00 방학중 09:00 ~ 17:00	09:00 ~ 17:00	폐실
스마트플라자			
제 2~4 자유열람실	06:00 ~ 23:00		
제1, 5 자유열람실	24시간 개방		

법학도서관	평일	토요일	공휴일
자료실	09:00 ~ 17:00	폐실	
인터넷정보검색실			
자유열람실	24시간 개방(법전원 소속 이용 가능)		

글로벌도서관	평일	토요일	공휴일
일반자료실			
참고자료실	학기중 09:00 ~ 20:00 방학중 09:00 ~ 17:00	09:00 ~ 17:00	폐실
정기간행물실			
전자정보자료실	※ 참고자료실 : 폐실		
제1 ~ 2자유열람실	24시간 개방		
제3자유열람실	06:00 ~ 23:00		

- ※ 법정공휴일은 휴관하며, 임시 휴관일은 필요에 따라 별도로 정한다.
- ※ 방학중 이용시간은 학교지침에 따라 변경될 수 있으니 도서관 홈페이지 공지사항 참고

소장자료 안내**일반자료**

일반자료는 대출이 가능한 단행본, 교과과정과 관련된 도서, 과목 담당 교수가 지정한 지정도서 등으로 구성되어 있다.

- 서울 | 도서관 2~3층 02-2173-2472
- 법학 | 법학관 2층 02-2173-2427
- 글로벌 | 도서관 1~2층 031-330-4927

참고자료

세계 각국의 백과사전을 비롯하여 서목, 연감, 일람, 통계자료, 지도, 인명사전, 특수주제사전, 각국어사전, 석박사 학위논문, 국내외 대학요람 등 다양한 참고자료가 있다. 참고자료는 관외 대출이 불가능하며 필요한 경우 무인복사기로 복사하여 이용할 수 있다.

- 서울 | 도서관 4층 02-2173-2481
- 법학 | 법학관 2층 02-2173-2427
- 글로벌 | 도서관 2층 031-330-4130

학위논문

본교에서 발행되는 석사 및 박사 학위논문을 인쇄본의 형태뿐만 아니라 Full-text 원문으로 이용할 수 있다. 학위논문은 관외 대출이 불가능하며 필요한 경우 무인복사기로 복사를 하거나 원문을 출력하여 이용할 수 있다.

- 서울 | 도서관 4층 02-2173-2485
- 글로벌 | 도서관 3층 031-330-4126

정기간행물

국내외에서 발행되는 학술지, 교양지, 기사색인, 초록지, 기관이나 단체의 정기간행물, 일간신문, 국내 대학의 신문 등을 소장하고 있다. 최근 입수 자료는 신착자료 서가에 비치되어 있으며 일정 시간이 경과한 정기간행물은 제본하여 서가에 비치하고 있다. 정기간행물은 관외 대출이 불가능하며 필요한 경우 무인복사기로 복사하여 이용할 수 있다.

- 서울 | 도서관 4층 02-2173-2480
- 법학 | 법학관 2층 02-2173-2427
- 글로벌 | 도서관 3층 031-330-4126

비도서자료

학습용 CD-ROM, DVD 등의 멀티미디어 자료를 실내에 설치된 컴퓨터로 이용할 수 있다. 이곳의 자료는 관내 이용만 가능하다.

- 서울 | 도서관 4층 02-2173-2485
- 글로벌 | 도서관 3층 031-330-4129

도서관**자료이용 안내****자료열람**

도서관 홈페이지 및 도서관 앱에서 원하는 자료를 검색하고, 자료의 청구기호를 이용하여 서가에서 자료를 찾아 열람한다.

자료 대출/연장

대출창구 또는 무인대출기를 이용하여 대출할 수 있다. 학부생의 도서 대출 한도는 10권이고 대출기간은 권당 14일이다. 도서관 홈페이지에서 로그인 후 My Account(대출-연장/반납/예약)에서 대출현황, 연체료 등을 한눈에 볼 수 있다. 대출한 도서는 권당 2회 대출 기간을 연장할 수 있다. 연장한 당일부터 연장되며, 예약도서거나 연체료 미납 등 제재가 있는 경우 연장이 불가하다.

자료반납

대출한 자료는 반납기한 내에 서울도서관, 글로벌도서관, 법학도서관 반납창구에 반납한다. 또한 관내에 설치된 무인반납기에 직접 반납할 수 있다. 직접 반납할 수 없는 경우에는 인편이나 등기우편 또는 택배로 반납할 수 있다. 반납기한이 지나 연체된 자료에 대해서는 권당 1일 100원의 연체료가 부과된다.

반납장소

- 서울 | 도서관 3층 02-2173-2472
- 글로벌 | 도서관 1층 031-330-4128
- 법학 | 법학관 2층 02-330-2427

무인반납기 위치

- 서울 | 도서관 로비층 및 1층 부출입구, 02-2173-2474
- 글로벌 | 도서관 1층 로비, 031-330-4927

캠퍼스간 상호대차

소속 캠퍼스 도서관에서 자료를 이용할 수 없는 경우, 도서관 홈페이지의 상호대차 서비스(자료 검색 상세화면에서 圖書 버튼을 클릭하여 신청)를 통해 다른 캠퍼스 도서관 방문 없이 자료를 이용할 수 있다.

도서예약 서비스

대출하고자 하는 자료가 모두 '대출중'인 경우, 해당 자료의 상세 검색 페이지에서 圖書 버튼을 클릭하여 예약할 수 있다. 예약 가능 책수는 2권으로 예약 자료가 반납되면 예약자에게 SMS, E-mail 알림을 받게 된다. 안내 후 3일 이내에 도서관 대출창구에서 대출하여야 하며, 제재가 있거나 3회 이상 예약도서를 수령하지 않는 경우 60일 동안 자료 예약을 할 수 없다.

타 도서관 이용

필요한 자료가 본 도서관에 소장되어 있지 않고 타 도서관에 있는 경우 타대학열람의뢰서를 이용하는 방법이 있다. 도서관 홈페이지→My Account에서 타대학열람의뢰서를 출력하여 방문하고자 하는 도서관에 제출하면 자료 열람이 가능하다.

※ 학생증 지참, 방문할 도서관에 사전 문의(휴관 여부 및 이용 정책 확인 등)

학술정보서비스 안내**학술DB 및 전자저널**

도서관에서 구독중인 국내외의 다양한 학술 데이터베이스 및 전자저널을 이용할 수 있다. 교내에서는 IP인증을 통해 별도의 제한없이 이용할 수 있으며, 교외에서는 도서관 홈페이지를 통해 접속하면 교내에서와 동일하게 이용할 수 있다.

e-Book

디지털 파일로 저장된 책의 내용을 뷰어를 통해 읽는 것으로 도서관 홈페이지의 '자료검색 > Borwse > e-Books' 메뉴에서 다양한 국내외 단행본을 이용할 수 있다. 국내 e-Book은 통합플랫폼(<http://ebook.hufs.ac.kr>)에서 대출, 반납이 가능하다.

국회전자도서관 원문서비스

도서관 내 지정된 열람용 PC를 통해 국립중앙도서관과 국회도서관에서 구축한 원문 데이터베이스를 이용할 수 있다. 다만 단행본, 학위논문, 정기간행물, 기사색인 원문 중 저작물 허락 동의가 없는 자료는 저작권법에 의하여 이용이 제한될 수 있다.

• 서울 | 도서관 4층 02-2173-2481

• 글로벌 | 도서관 3층 031-330-4126

이용방법**도서관 출입**

학생증, 모바일 ID의 QR코드 또는 NFC를 이용하여 도서관에 출입할 수 있다. 도서관 어플리케이션(모바일 ID)을 설치하면 도서관 출입뿐만 아니라 자료대출, 자유열람실 좌석예약, 그룹스터디룸 등을 편리하게 이용할 수 있다.

자유열람실 이용

도서관 이용자들은 관내에서 설치된 키오스크 또는 모바일ID를 통해 자유열람실 좌석을 예약할 수 있다. 온라인으로 예약한 좌석은 30분 이내에 도서관 출입게이트를 통과해야 최종 배정이 확정된다. 배정받은 좌석의 이용시간은 기본 4시간이며 1일 3회까지 연장이 가능하다.

도서관

- 열람실 좌석 키오스크 배정

키오스크에서 열람실 선택→학생증 또는 모바일 ID 인식→좌석 선택

- 열람실 좌석 모바일 ID 앱 배정

모바일 ID 로그인→좌석 배정 메뉴에서 열람실 및 좌석 선택

• 서울 | 도서관 2~5층 02-2173-2471 / 키오스크: 2~5층 열람실 입구 각 1대

• 법학 | 법학관 3층 02-2173-2427

• 글로벌 | 도서관 3~4층 031-330-4127 / 키오스크: 도서관 3층 중앙통로 2대

PC 이용

도서관에는 최신 멀티미디어 PC가 설치되어 있으며, 인터넷, 정보검색, 문서 작업 등 다양하게 이용할 수 있다.

• 서울 | 도서관 1층 스마트플라자 02-2173-2472

• 글로벌 | 도서관 3층 전자정보자료실 031-330-4129

서울도서관 스마트플라자

스마트플라자에는 노트북이나 스마트기기를 이용할 수 있는 노트북 열람실이 있으며, 모든 테이블에서 전원 사용 및 충전이 가능하다. 또한 4인실부터 16인실까지 다양한 구성의 그룹스터디룸 16실이 있다. 모든 그룹스터디룸에는 모니터와 글라스보드가 구비되어 있으며 도서관 어플리케이션을 통해 예약할 수 있다.

• 서울 | 도서관 1층 스마트플라자 02-2173-2472

서울도서관 휴플레이스

휴플레이스에는 리클라인 소파, 빈백, 평상형 소파 등 휴식을 취할 수 있는 휴게 공간이 갖추어져 있다.

• 서울 | 도서관 2층 휴플레이스 02-2173-2472

서울도서관 카페라운지

서울도서관 로비층에는 개방형 열람공간으로 카페라운지가 마련되어 있다. 학습, 토론, 휴식, 대화 등이 가능하며, 커피 등 음료 및 다과를 이용할 수 있는 카페가 있다.



생활협동조합

문의 및 연락처

사무국 : 후생관 3층 T.031-330-4192, 4060 <http://coop.hufs.ac.kr>

<http://facebook.com/huf5coop>

학생위원회 : 후생관 3층 T.031-330-4153 <http://facebook.com/huf5project>

복지후생의 허브

외대인의 경제적, 문화적 복지후생을 담당하는 외대 생활협동조합은 여러분이 대학 생활을 함에 있어 불편함이 없도록 경제적, 문화적 복지후생의 허브로서 그 역할을 다 해나갈 것입니다.

한국외국어대학교 생활협동조합(HUF5 COOP)

우리대학 생활협동조합은 학내 구성원들의 편의를 위해 식당, 매점, 문구점, 맘스터치, 서점 등의 복지시설을 관리 및 운영하고 있으며, 보다 저렴한 비용으로 양질의 서비스를 제공하고, 학내 복지매장 이용시 불편한 사항을 수렴 및 개선하여 대학구성원들과 함께 즐겁고 편리한 대학생활을 만들어 가는 "행복복지공동체"입니다.

조합원이 된다는 것은?

- 하나! 교수, 직원, 학생 등 학내 구성원들이 조합원이 되며, 다른 조합원들과 동등하게 조합원으로서 1인 1표를 행사하는 권리를 갖는다.
- 둘! 내가 가입한 생협이 매장을 적극 이용해야겠지? 내가 조합원이 되면, 출자자이고 이용자이면서 생협의 정책을 결정하는 운영자로서의 자격을 갖는 것!!!

조합원 가입 방법?(온라인으로만 가입 진행)

- **생협앱 이용 (구글/앱 스토어 "잇츠미" 검색)**
모바일기기로 생협앱 접속 및 가입 > 조합원가입신청서 작성
> 대학 메일 인증 > 출자금(최소 1구좌 1만원) 입금 > 조합원 자동 인증
- 추후 대학메일 인증은 간소화 진행 예정
- **생협 전용앱 안내**
대학생활을 편리하게 즐기기 위한 앱으로, 앱을 통해 조합원 가입과 강의교재 구입, 학식 식권 구입, 복지매장 간편결제 이용, 오더 기능을 통한 빠른 주문, 기숙사 사생들을 위한 기숙사 식당 멤버십 제공, 등 다양한 기능을 제공하고 있습니다.
- **출자금 납부**
우리는행 1005-601-444024 한국외국어대학교소비자생활협동조합
- **출자금이란?**
출자금을 내는 것은 조합원의 자격을 갖게 되는 것이며, 내가 생협의 출자자이고, 이용자이며, 운영자가 되는 것을 의미합니다. 가입 시 납부한 출자금은 조합원 탈퇴 시 배당금과 함께 전액 환불됩니다.



대학과 나를 잇다. 앱 하나로 대학생활을 편리하게~!

[바로가기]

#조합원가입 #조합원탈퇴 #조합원포인트적립/사용 #학식식권결제 #매장간편결제(ePAY) #생협매장쿠폰발급 #강의교재구입(온라인서점) #앱주문(스마트오더) #대학기념품구입(온라인기념품점/준비중)



주요업무

생협 조합원뿐만 아니라 모든 대학구성원을 위하여 다양한 후생·복지사업과 편의서비스를 제공

생협 사무국	생협 학생위원회
<ul style="list-style-type: none"> · 대학구성원을 위한 복지 증진 · 학내 복지 매장 운영 및 관리 · 조합원 관련 모든 업무 관리 · 생협 학생위원회 지원 	<ul style="list-style-type: none"> · 학생 조합원 복지 및 권익 보호 · 학생 조합원 대상 각종 사업 · 학생 복지 의견 수렴 · 학내 대학생협 가치 전파

• 생협 조합원 혜택제공

- **조합원 할인혜택** 학내 생협 복지매장 이용 시 할인 적용(서점 5% 카드/현금 동일, 생협 편의점(콤포스켓 3%) 및 생협 주관 복지문화사업에 참여 시 조합원 특별할인 혜택 제공
- **출자금 배당** 매년 생협 수익 발생 시, 일부를 배당받고 조합원 탈퇴시 출자금과 함께 전액 환불
- **조합원 포인트 적립 및 사용** 생협 직영매장 이용시 조합원증을 인증하면 조합원 포인트 적립 또는 사용 가능
- **다양한 참여 활동 제공** 무료 시음·시식회(열공국수 등), 각종 모니터링 활동, 양심우산 대여, 생산지 견학, 유적지 답사, 모현지역 사랑의 연탄 및 쌀, 김치 나눔 등 생협사업의 참여 기회와 다양한 체험활동 제공 지급 (생협 학생조합원 한정)
- **생협 근로장학생 및 부직생 선발** 생협 직영 매장(식당, 편의점, 등)에서 근로할 부직생/장학생 선발 (조합원 우대)
- **학내 복지매장 운영 및 관리** 생협에서는 식당, 편의점, 문구점, 서점, 대학기념품점, 맘스터치 등의 매장을 직접 운영하며, 학내 커피점 및 복사실, 안경점 등의 복지매장을 관리하여 편리한 복지환경을 제공
- **생협 전용 앱 마켓 & 오더 서비스** 잇츠미 앱을 통해 대학기념품 및 다양한 굿즈, 강의교재, 일부 문구품목 등을 손쉽게 모바일기기에서 주문 및 구입 가능하며, 앱 내 매장에서 오더 서비스를 통하여 매장 대기시간 절약 가능
- **학내 외식사업** 학과/학부 동아리 행사, 학내 기념 파티 등의 다양한 모임을 위한 맛깔스런 음식과 공간 제공
- **생협 학생위원회** 생협 조합원 학생으로 구성된 생협 학생위원회에서는 학생들 스스로 다양한 사업들을 기획 및 진행하여 학내구성원들과 함께 대학의 발전과 즐거운 대학문화를 만들어 가며, 생협의 사업에 직접 운영자로 참여하여 편리한 복지환경을 만들어 갑니다.



국제학사 Globee Dorm

문의 및 연락처

서울 국제학사 운영팀 T. 02-2173-2215~9

외대인만의 편안한 안식처

외대의 기숙사는 독특한 테마를 지닌 국제학사 글로비돔, 2019년 준공된 글로벌홀, 그리고 글로벌캠퍼스의 HUFS Dorm(외대기숙사)으로 나누어 있습니다. 편리한 시설에 면하 환경까지 갖춘 외대인만의 편안한 안식처, 기숙사에서 세계를 품는 당찬 꿈을 키워나가세요.

기관 소개

서울캠퍼스의 국제학사 GlobeeDorm(글로비돔)은 규율과 절제있는 공동생활을 통하여 자주적, 국제적, 독창적 지식인을 양성하는 데 그 목적을 두고 있다.
신청대상 : 서울캠퍼스 재학 중인 학부생(외국국적 재학생 포함, 여석 발생 시 대학원생 선발)

신청기간

- **1학기** | 재학생 12월 초~12월 말 | 신입생 1월 말~2월 초
- **2학기** | 6월 초~6월 말
- **하계·동계방학** | 방학 시작 1개월 전

입사 신청방법 및 선발자 확인

학교 홈페이지(<http://www.hufs.ac.kr>) → 대학생활 → 시설이용 → 기숙사 → 국제학사 GlobeeDorm(서울) → 홈페이지 바로가기 → 입사신청 및 합격 조회

입사 선발 기준

- **우선선발기준** : 장애인, 국가유공자 자녀 및 본인, 기초생활수급자(생계급여)
* 우선선발자 중 국가유공자 자녀 및 본인, 기초생활수급자(생계급여)는 최종학기 성적이 2.5 이상
- **제출서류** : 국가유공자 → 국가유공자(유족)확인원 - 보존(지)청장 | 기초생활수급자(생계급여) → 수급자증명서 - 시(군·구청)장 | 장애인 → 장애인증명서 - 시(군·구청)장
- **선발배정**
- 신입생 : 대학과의 거리가 원거리 순(거리의 기준은 주민등록상 거주지 기준으로 직선 거리를 원칙으로 함)
- 재학생 : 학업성적(입사직전 학기성적) 70% + 통학거리 30%(외국인, 재외국민 35%)
- **제출서류**
외국인(부, 모 해외거주자) - 외국인등록증사본 1부(또는 여권사본), 부모해외거주확인서 각 1부, 호적부-중국, 호적등본-일본 각 1부
재외국민(부, 모 해외거주자) - 부모해외거주확인서 각 1부, 가족관계증명서 1부

* 우선선발 해당자 및 외국인, 재외국민 증명서류는 국제학사운영팀에 반드시 제출
(* 증명서류 미제출 시 대상에서 제외됨)

입사 선발자 발표

- **1학기** | 재학생 1월 중순 | 신입생 2월 중순
- **2학기** | 7월 중순

* 국제학사 홈페이지 (<http://www.hufs.ac.kr/globeedorm>)에서 확인

글로벌홀 Global Hall

문의 및 연락처

서울 글로벌홀 운영팀 T. 02-6235-2862, 2879

기관 소개

Global Hall 기숙사는 한국외국어대학교 학생들의 면학을 위해 최신식 시설을 갖춘 친환경 기숙사입니다. 한국외대 학생들에게 쾌적한 주거 환경 및 학습과 휴식을 위한 편의를 제공하는 것을 목적으로 합니다.

신청대상

한국외국어대학교 학부 및 대학원 신입생 및 재학생
(복학예정자 & 추가학기자 & 외국인 유학생 포함)

신청기간

- **1학기** | 재학생 12월 말 ~ 1월 말 | 신입생 1월 말 ~ 2월 초
- **2학기** | 6월 말 ~ 7월 초
- **하계·동계 방학** | 방학 시작 1개월 전

입사 선발 기준

- **지역 쿼터제**
- 외국인 및 재외국민 35% - 충청도, 강원도, 대전, 세종 15%
- 제주, 경상도, 전라도, 부산, 울산, 대구, 광주 45% - 경기도, 인천 5%
* 지역 쿼터별 경쟁 시 추첨 선발

제출서류

- ① 내국인 : 주민등록등본(입사신청시 기재한 주소와 동일한 주소) 원본 1부
외국인 : 여권사본(외국인등록증) 사본 및 홍역 예방접종 확인서 각 1부
재외국민 : 재외국민등록부등본(부, 모) 및 가족관계증명서 원본 각 1부
- ② 결핵(흉부X-ray)검사 확인서

입사 선발자 발표

- **1학기** | 재학생 1월 중순, 신입생 2월 중순
- **2학기** | 7월 중순

* 글로벌홀 홈페이지(www.hufsglobalhall.com)에서 확인(일정 변경 가능)

HUFS Dorm 외대기숙사

문의 및 연락처

글로벌 HUFS Dorm 학사운영팀 T. 031-330-4102~4104, 4793~4795

기관 소개

글로벌캠퍼스 HUFS Dorm은 공동체 생활 및 면학분위기 조성을 위한 쾌적한 환경을 제공하고 있다.

신청대상 : 글로벌캠퍼스 재학 중인 학부생(대학원생, 외국국적 재학생 포함)

신청기간

- **1학기** | 재학생 12월 말 ~ 1월 초, 신입생 1월 말 ~ 2월 중
- **2학기** | 6월 말 ~ 7월 초
- **하계·동계 방학** | 방학 시작 1개월 전

입사 신청 방법

홈페이지(<https://dep.hufs.ac.kr/sites/mhdorm/index.do>)를 통한 온라인 신청

입사 선발 기준

- **우선선발기준** | 장애인, 기초생활수급자, 국가유공자 자녀 및 본인, 외국인(부모 모두 해외거주자), 재외국민(부모 모두 해외거주자), 우수신입학1 장학생
- **제출서류**
 - ① 내국인 : 주민등록등본(입사신청시 기재한 주소와 동일한 주소) 원본 1부
외국인 : 여권사본 및 외국인등록증 사본 각 1부
재외국민 : 재외국민등록부등본(부, 모) 및 가족관계증명서 원본 각 1부
 - ② 결핵(흉부X-ray)검사 확인서
- **선발배점** | 학업성적(입사직전 학기성적) 70% + 통학거리 30%
단, 신입학 첫 번째 학기는 통학거리 100%로 함.
- **선발인원** | 남학생 976명(453개실), 여학생 1,254명(595개실) : 계 2,230명

입사 선발자 발표

- **1학기** | 재학생 1월 중순 | 신입생 2월 중순
- **2학기** | 7월 중순

※ HUFS Dorm 홈페이지(<http://mhdorm.hufs.ac.kr>)에서 확인



학생식당 서울캠퍼스

문의 및 연락처

총괄지원팀 후생파트 T.02-2173-2206

학교에서도 엄마 밥맛이 그리울 때~

집에서 먹는 밥맛이 그리울 땐 이곳을 찾자! 엄마가 해주는 손맛 그대로~ 저렴한 가격에 맛도 최고인 식단을 제공받을 수 있는 학생식당. 깔끔하면서도 학생의 주머니 사정까지 고려한 '착한' 먹을거리를 맛보세요.

건물명	식당명	배식시간	비고
인문관 1층	인문관식당	아침 : 08:00~10:00 점심 : 11:00~14:30 저녁 : 16:40~18:40 면(점심) : 11:00~14:00 스낵 : 08:20~18:30	일품 3,000원~4,000원대의 다양한 메뉴가 제공되며 스낵 메뉴로 라면, 토스트 등이 있다.
교수회관 2층	교수회관식당	점심 : 11:00~13:30	일반식 : 한식, 양식, 예약식 연회 : 한정식, 양식, 뷔페(스텐딩뷔페)

인문관식당(인문관 1층)

최고의 맛을 자랑하는 학생식당은 메인 메뉴를 비롯해서 스낵 메뉴까지 어느 것 하나 손색이 없으며 외대생들이 저렴한 가격에 맛있게 식사할 수 있는 학생식당이다.

교수회관식당(교수회관 2층)

외대인이라면 누구나 이용 가능하며, 모든 반찬은 원하는 만큼 리필이 가능하며 이용가격은 6,500원이다.

학생식당 글로벌캠퍼스

문의 및 연락처
글로벌 생활협동조합 T.031-330-4192

건물명	식당명	운영시간	비고
어문학관	푸드코트	09:00 ~ 17:00 (매장/코너별 상이)	까르보네(파스타, 피자, 리조또) 헬로밀(샌드위치, 샐러드, 토스트) 아리랑덮밥(덮밥전문점), 애플빈 카페 생협 콥스켓편의점
후생관	생협 한그릇식당 (구, 학생식당)	10:30 ~ 14:30 (매장/코너별 상이)	일반식코너, 독배기 코너 셀프조리코너(라면떡볶이/09:00~) 바비든든(컵밥전문점/08:30~) 생협 콥스켓편의점
	생협 외대한상식당 (구,교직원식당)	점심 11:10 ~ 13:10 저녁 17:30 ~ 18:30	석식운영(학기중) 귀빈식당 / 컨퍼런스룸
HUFFS Dorm	생협 기숙사 식당	아침 08:00 ~ 09:10 점심 11:40 ~ 13:10 저녁 17:30 ~ 18:50	일반식/간편식/셀프라면코너 천원의 아침밥 운영 편의점 / 카페

※ 상기 운영시간은 매장별로 상이하며, 학사일정 또는 매장 운영 여건에 따라 변경될 수 있습니다.

※ 학내 식당 이용관련 문의

- 어문학관/후생관 식당:

생협 한그릇식당 4822,

생협 외대한상식당 4827

- HUFFS Dorm(기숙사) 식당

생협 기숙사식당 4757

- 국제사회교육원 구내식당

국제사회교육원 운영팀 (031)330-4805

어문관 푸드코트 (어문학관 1층)

깔끔한 인테리어와 밝은 분위기의 어문학관 학생식당은 각각의 다양하고 전문적인 메뉴를 즐길 수 있는 푸드코트 형식으로 운영되고 있다. 정통 이탈리아 피자&파스타, 바쁜시간 건강한 한끼를 위한 샌드위치&샐러드, 불맛이 일품인 덮밥, 그리고 식당 내 카페에서는 다양한 커피와 음료, 아이스크림 및 디저트를 즐길

수 있다. 또한 생협에서 운영하는 콥스켓 편의점(24시간, 유/무인운영)을 이용하여 필요한 물품들과 먹거리를 이용할 수도 있다.

후생관 학생식당(후생관 1층)

넓은 공간의 후생관 생협 한그릇식당은 대학구성원들의 이용이 가장 많은 학내 식당이며 다양한 메뉴와 푸짐한 양의 음식을 즐길 수가 있다. 매장 내 다양한 코너(일반식/독배기/셀프조리)에서 메뉴를 골라 먹을 수 있으며, 컵밥 매장에서는 저렴하고 든든하게 컵밥을 먹을 수 있다. 또한 생협에서 운영하는 콥스켓 편의점(24시간, 유/무인운영)이 있어

다양한 먹거리와 생필품을 구입할 수 있다.

기숙사 식당 (제2기숙사 가운데라자 1층)

생협 기숙사 식당은 넓고 밝은 분위기의 식당으로 내부에 식사 공간과 소모임을 위한 세미나룸으로 구성되어 있다. 일반메뉴와 특식메뉴가 제공되며, 셀프라면 장비가 설치되어 있어 편리하게 이용할 수 있다.



보건실

문의 및 연락처
서울 국제학사 2층 T.02-2173-2139
글로벌 학생회관 1층 T.031-330-4036

건강한 몸과 마음을 책임지는 건강지킴이

외대인의 건강까지 책임져주는 보건실에서는 가벼운 상체에 대한 간단한 응급처치에서부터 각종 질병의 예방 및 건강관리까지 다루고 있습니다. 외대인들의 건강지킴이 보건실에서 건강한 몸과 마음을 키우세요.

기관 소개

학생과 교직원의 건강한 대학 생활을 위해 건강상담을 비롯하여 전염병 관리, 응급처치 등의 업무를 지원하고 있다.

일반 업무

- 응급처치 및 간단 의약품 제공
- 생활 습관병 검사 (혈압측정, 혈당검사, 체성분측정) 및 상담
- 개인차트를 활용한 1:1 건강관리

심폐소생술 교육 및 헌혈 캠페인

심폐소생술 교육

- 방학 포함 월 1회 진행
- 교육 이수증 제공

헌혈 캠페인

- 학기별 1회 진행
- 봉사시간 4시간 인정 등

구급함 대어

- 교내·외 각종 행사 관련 구급함 대어
- 행사 전 신청서 작성 후 대어

기타

- 체성분 분석기, 혈압계, 휠체어, 목발 구비
- 건강소식지 제작 및 배부
- 자동제세동기(AED) 관리
- 학생보험 관리
- 안정실 운영



학생상담센터

문의 및 연락처
 서울 국제학사 345호 T. 02-2173-2562
 글로벌 학생회관 219호 T. 031-330-4141

HUFS의 공식 카운슬러

새내기에게 처음 맞는 대학생활은
 온통 궁금한 것 투성이에
 고민거리 범벅이기 마련. 이럴때
 전방위 카운슬링을 받고 있는
 학생상담센터를 찾으세요. 다양한
 심리상담 프로그램을 통한
 전문심리상담서비스가 행복한
 대학생활의 미래를 열어줍니다.

기관 소개

외대인의 성공적인 대학생활과 자아성장을 도모하기 위해 성격, 대인관계, 진로, 학업 등 생활전반에 걸쳐 체계적이고 전문적인 상담서비스를 제공하는 전문 심리상담기관이다.

주요업무

개인상담 및 심리검사

- 개인상담 : 상담심리전문가와와의 1:1면담을 통해 개별 상담서비스가 제공되며, 주 1회 50분 정기적으로 상담한다.
- 심리검사 : 자신의 성격, 능력, 적성, 흥미 등에 대하여 객관적인 이해를 돕기 위한 각종 심리검사가 실시된다.

※ MMPI-2(다면적 인성검사) | TC(성격·기질검사) | SCT(문장완성검사) | Holland(적성탐색검사) | CTI(진로사고검사) | MBTI(성격유형검사) | CST(성격강점검사) | K-III(대인관계문제검사)

집단상담

- 관심주제가 같은 소그룹의 인원이 상담전문가의 지도 아래 상호 신뢰를 바탕으로 새로운 경험과 필요한 기술을 배울 수 있다.
 (진로탐색 프로그램 | 자존감 향상 프로그램 | 스트레스 관리 프로그램 | 대인관계 향상 프로그램 | 발표 불안·긴장 감소 프로그램 | 습관형성 프로그램 | 미술 치료 프로그램 등)
- 학기 및 방학 중에 다양한 주제로 실시 예정이다.

심리특강(글로벌 캠퍼스)

- 건강한 대학 생활, 효과적인 자기이해를 위한 다양한 워크숍과 강연회를 개최한다.

열린 상담실

- 간이심리검사 및 현장상담을 통하여 학생들과 직접 만나 학생들의 자기이해를 돕고 상담센터의 다양한 프로그램을 안내한다.

생명존중 캠페인/자살예방 지킴이 양성교육

- 캠페인 활동을 통해 생명존중에 대한 관심 향상과 인식 변화를 도모하고, 자살예방 지킴이 양성 교육을 통해 자살에 대한 이해와 개입 방법을 교육함으로써 교내 생명존중문화를 확산시키고 위기를 예방한다.

학업 취약자를 위한 심리 프로그램(글로벌 캠퍼스)

- 학교 적응 및 학업에 도움을 받고 싶은 경우, 학업 취약자를 위한 프로그램을 신청할 수 있다. 심리검사 해석 프로그램 및 15일간의 좋은 습관 형성 프로그램을 진행한다.

또래상담 프로그램(서울 캠퍼스)

- 또래상담 프로그램은 또래 대학생들이 일정 심리/상담 교육과 훈련을 받은 후, 자신의 경험을 토대로 친구의 고민을 들어주고, 필요한 도움을 제공하며 함께 성장하는 활동이다.

기숙사생 멘토링 프로그램(글로벌 캠퍼스)

- 기숙사에 거주하는 신입생에게 멘토링 프로그램을 제공하여 신입생의 유대감을 강화하고 대학생활 적응 향상 및 자기 성장을 돕는다.

외국인 유학생 상담 및 마음건강 프로그램(서울 캠퍼스)

- 유학생의 학교생활 적응을 위한 심리상담을 제공한다. (영어, 중국어)

“MIND ZONE” 기숙사 상담실 운영(글로벌 캠퍼스)

- 기숙사생의 정신건강 증진을 위한 기숙사 상담실 ‘MIND ZONE’을 운영하고 있으며, 개인 상담 및 집단 프로그램을 진행한다.
- 주간뿐만 아니라 야간 시간에도 상담실을 운영하여 학생들에게 심리적 안전을 제공한다.(기숙사상담실 MIND ZONE 운영시간 : 월~목 9시 ~ 21시, 금 9시 ~ 17시(T. 031-330-4891))

이용방법

- 외대 재학생에게 모든 심리검사와 상담은 무료이며, 상담 내용은 비밀 보장 이 된다.
- 상담은 HUFSAbility를 통해 신청한다.
 1. <https://hufsability.hufs.ac.kr/common/user/login.do>
→ 해당 링크로 접속
 2. 종합정보시스템 로그인 후 우측 상단 '통합상담'에서 '상담신청' 클릭
 3. '심리상담' 클릭하여 상담 신청서 작성
(※ '검사 및 상담받고 싶은 내용'을 최대한 구체적으로 작성해 주시면 상담에 큰 도움이 됩니다.)

※ homepage : <http://sccs.hufs.ac.kr/>
 E-mail : 서울캠퍼스 sccs@hufs.ac.kr 글로벌캠퍼스 sccy@hufs.ac.kr
 Instagram : 서울캠퍼스 https://www.instagram.com/hufs_counseling
 글로벌캠퍼스 <https://www.instagram.com/hufs.sccy>



학생상담센터
바로가기



HUFSAbility
바로가기



인권센터

문의 및 연락처

서울캠퍼스 : 국제학사 346호 T. 02-2173-3526 / gec@hufs.ac.kr
 글로벌캠퍼스 : 학생회관 104호 T. 031-330-4464 / gec2@hufs.ac.kr
 홈페이지 http://gec.hufs.ac.kr

학내 인권 친화적 문화조성을 위한 공간

인권센터는 대학 내 바람직한 인권 친화적 문화 정립을 위해 노력하고 있습니다. 성희롱·성폭력, 괴롭힘, 차별 등과 같은 관련 고민이 있다면 주저 말고 인권센터를 찾으세요.

기관 소개

인권센터는 대학의 모든 구성원에게 '인권의식 증진 및 성희롱·성폭력 및 폭력예방을 위한 교육'을 실시하고, 교내에서 발생하는 성희롱·성폭력, 괴롭힘, 차별 등 피해에 대하여 즉각적인 대응과 상담을 제공하며 피해회복을 위한 방안들을 제공하는 기관입니다.

주요업무

폭력예방교육과 인권교육

학내 구성원을 대상으로 법정교육인 폭력예방교육(성희롱·성매매·성폭력·가정폭력예방교육)과 인권침해예방교육 실시

- 신입생 : 신입생 수련회 사전교육, 신입생 세미나 연계 대면교육 또는 온라인교육 실시

- 재학생 : 온라인교육(마이페이지 하단 폭력예방교육 배너) 실시

- 기타 : 학과, 동아리, 학생회 등 그룹교육 희망 시, 센터에 신청하여 공동체 교육 실시

※ 폭력예방교육 미이수 시 학기말 성적 열람 제한.

인권 서포터즈 운영

- 각 캠퍼스별 3~4명의 팀으로 구성

- 4월부터 다음년도 2월까지 활동

- 인권센터 홍보, 워크숍 참석 등

- 매 학기 소정의 장학금 지급

인권침해 피해상담 및 사건처리

학내 인권침해 사건에 대한 상담 및 사건지원, 모든 상담 과 사건지원활동은 <인권센터규정>에 따라 진행

인권침해 실태조사 및 인권의식 증진 세미나 등 관련 연구와 행사 진행

학내 각종 차별 및 인권침해 예방을 위한 교육 및 홍보

이용방법

상담신청방법

- 방문신청 : 신청서 작성 → 시간예약 → 센터방문 → 상담개시

- 전화신청 : 시간예약 → 센터방문 → 신청서 작성 → 상담개시

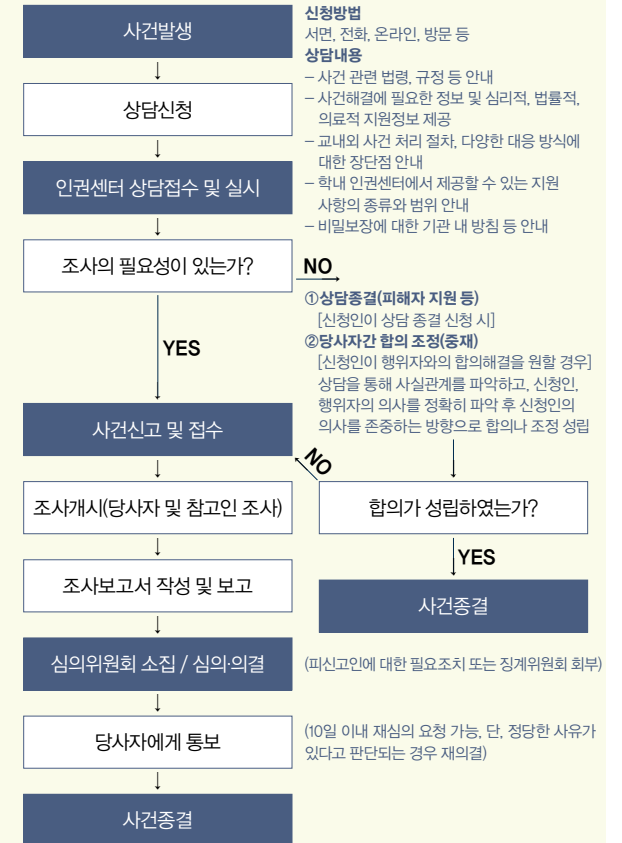
- 이메일신청 : gec@hufs.ac.kr/ gec2@hufs.ac.kr → 시간예약 → 센터방문 → 상담개시

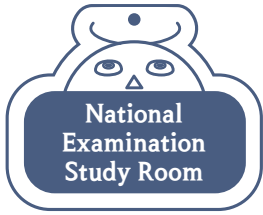
- 온라인신청 : http://gec.hufs.ac.kr 접속 → 상담신고 → 상담신청방법

→ 온라인상담(신고) 신청하기 → 센터연락 → 상담개시

학내 인권침해 사건처리절차

※ 센터는 항상 내담자의 입장에서 생각하고 비밀을 철저히 보장합니다.





국가고시 준비 (공공인재개발원)

고시 합격률 내공으로 인정받는 곳

이제까지 국가고시에서 수많은 합격자를 배출했을 정도로 그 내공을 인정받고 있는 외대 고시원. 실질적인 정보 공유 및 다양한 선배들의 자료와 노하우까지 축적되어 있는 이곳에서 미래를 향한 부른 꿈을 이뤄 나가세요.

고시장학금

2013년도 이후 고시 1차 합격생은 2회 연속 전액장학금 지급

국립외교원시험 연구실

문의 및 연락처

서울 도서관 603호 / 02-2173-2235

국립외교원시험 연구실은 현재 외대의 대표적인 고시 연구실로서 외무고시에서 압도적인 합격률을 기록하며 명실상부하게 그 이름과 전통을 이어가고 있으며, 시험제도 변경에 따라 2013년부터 외교관후보자 선발시험 준비를 위한 연구실 체제로 운영하고 있다. 국립외교원 연구실은 약 25명 규모로 운영되고 있으며, 외교부 내 합격자 동문의 대부분이 연구실 출신으로 현재까지도 상호 연대 및 교류를 지속하고 있다.

선발절차: 전형 1

일정: 3월 중순, 9월 중순(연 2회, 입실시험 프로세스는 약 1달여간 진행)

- ① 1차 시험(PSAT)
언어논리, 자료해석, 상황판단 각 20문제 40분
- ② 2차 시험(전공평가)
1차 시험에서 2배수 선발
국제정치학/국제법/경제학 중 한 과목 선택
90분간 50점 답지 작성

- ③ 3차 면접(10분간)
- ④ 수습기간
3차 면접까지 통과한 합격생 선발
2주간의 수습기간 과정 이수 후 최종시험 통과 시 정식 실원으로 선발

선발절차: 전형 2

일정: 상반기

- ① 자격요건: 최근 3년 중 2차 시험 응시 경험 유 + 당해 1차 시험 합격 예정자
- ② 작년 2차 시험점수 제출 및 면접 진행
- ③ 수습기간 면제

* 실원 선발공고 및 합격생 발표공자: 다음카페(<http://cafe.daum.net/hutsoesi>)

혜택

- 개인 학습 공간 및 사물함 제공

- 공용 복합기 사용
- 공용 수험서적 열람(약 600권)
- 합격자의 서브노트, 최고답안, 1차 및 2차 대비 수험자료 공유
- 합격생 멘토링 및 특강
- 교수님들의 2차 특강 및 모의고사 답안지 첨삭
- 동영상 강의 지원
- PSAT 모의고사 지원

HUFS Pre-Law School(義香齋)

문의 및 연락처

서울 도서관 607호 / 02-2173-2235

HUFS Pre-Law School은 로스쿨제도의 도입으로 2017년 사법시험을 끝으로 없어진 사법연구실 의향재의 전통을 이어받은 법조인 양성하는 고시반이다. 이전 사법고시 체제부터 수많은 외대 법조인을 배출해 왔으며, 현재는 법학전문대학원 준비를 체계적으로 지원하고 있다. 독서토론이나 스터디를 통해 리얼 마인드와 사고력을 기를 수 있으며, 학술대회, 법무부 주최 컨퍼런스 참여 등 다양한 프로그램을 통해 법학을 경험할 수 있다. 또한 정기적으로 실시하는 실전 LEET 모의고사와 강의, 선배들과의 만남을 통해 전문 법조인을 희망하는 학생들을 위해 로스쿨 진학에 대비하는 도움을 받을 수 있다.

선발

일정: 연 2회 선발(3월, 12월)

자격: 우리 학교(글로벌캠퍼스 포함) 학생

선발 방법

- ① 입실시험(LEET와 동일)
- ② 학부성적&영어성적
- ③ 서류
- ④ 면접

혜택

- 개인 학습 공간 및 사물함 제공
- 기본법학 특강(법학전문대학원 선행공부)
- 법학적성시험 대비 특강
- 법학적성시험 대비 모의고사를 통한 실력평가
- 논술 첨삭 지도
- 합격선배 멘토링

CPA시험 연구실(한림정)

문의 및 연락처

서울 도서관 606호 / 02-2173-2235

공인회계사 준비반인 한림정은 고시반 자체관리뿐만 아니라 교내 수험생들을 위한 활동도 병행한다. 겨울과 봄에 1, 2차 대비용 모의고사를 실시한다. 1차 합격생의 경우 특강에 준하는 과목별 GS 지원도 한다. 또한 신뢰성 있고 정평 있는 자료들을 실원들에게 전달해 수험생들의 수고를 덜어준다. 또 하나의 자랑으로 외대 출신 공인회계사 선배들과의 끈끈한 유대관계를 뽐낼 수

국가고시 준비

없다. 선배 졸업생 모임은 한림정을 물심양면으로 지지해 주고 있다.

선발

일정: [정규 봄학기] 1차 시험 이후(3월 중), [정규 가을학기] 2차 시험 결과 발표 이후(9월 중), [여름 임시학기] 2차 시험 후(7월 중순)

자격: 우리 학교(글로벌캠퍼스 포함) 재학생, 휴학생, 졸업생

선발 방법: [가을학기 및 여름학기] 선발시험(회계학, 세법개론)을 통한 성적 순 선발(자기소개서 등 기타 제출 서류도 고려), [봄학기] 1차 시험 점수 및 자기소개서

※ 각 시기에 경영대학 홈페이지, 도서관 에브리타임 등에 모집공고 게시, hufscpa@gmail.com으로 지원접수

혜택

- 개인 학습 공간 및 사물함 제공 - 공용 수험서적 열람(약 200권)
- 모의고사 및 서브노트 공유 - 강의비 지원

언론고시 연구실(데모스)

문의 및 연락처

서울 도서관 608호 / 02-2173-2235

언론고시 연구실은 언론사 기자, PD, 아나운서 등 언론인을 희망하는 학생들이 언론사 공개채용 합격률 준비할 수 있는 곳이다. 언론사 공채의 기본이 되는 시사 상식 습득을 위해 조선일보, 중앙일보, 한겨레, 경향신문, 한국일보 등 8개 일간지, 시사N, 한겨레 21등 주간 시사 잡지, 주요 시사상식 도서를 구독하고 있다. 또한, 언론사 공채의 8부 능선이라 불리는 필기 전형을 대비하기 위해 현직 언론인의 글쓰기 강의 및 논작문 첨삭을 진행하고 있다. 그 외 언론사 입사를 위한 학습 목적의 개인 예산 사용이 허가 된다.

선발

- 서류전형: 지원자의 기본적인 자질과 함께, 본 연구실에 지원한 동기
- 필기전형: 기초적인 시사상식 문제와 함께 기자 계열의 경우 논술 문제를, PD/아나운서 계열의 경우 작문 문제를 출제. 지원자들이 작성한 논술/작문 답안지는 블라인드 방식으로 실장을 포함한 기존 실원들이 개별적으로 채점
- 면접전형: 지도교수, 실장과 지원자 간 2대 1 면접을 원칙으로 하며 지원자의 역량과 함께 (예비) 언론인으로서의 자세와 태도를 함께 평가

혜택

- 개인별 지정 좌석 및 사물함 제공
- 공용 일반도서, 각종 문제집, 정기 구독 일간지 열람(약 1,600권)
- 전현직 언론인의 글쓰기 강의 및 논작문 첨삭
- 각종 자격증 시험 응시료, 방송 모니터링 구독료 등 인당 연간 30만 원 한도 내 지원

행정고시 연구실(사민재)

문의 및 연락처

서울 도서관 605호 / 02-2173-2235

행정고시 연구실(사민재)은 국가에서 실시하는 행정고시, 입법고시 등 각종 고등고시를 준비하는 곳이다. '事'는 섬기다, '민'은 백성 혹은 국민, '齋'는 공부하는 공간을 의미하며, 사민재란 이름의 의미는 이 세 글자의 뜻을 조합하여 국민을 섬기고 국민에게 봉사하는 공무원이 되기 위해 공부하는 공간이라는 뜻이다. 사민재는 매년 출제위원급 교수님들을 초빙하여 고시 관련 과목 특강 및 모의고사-강평을 개최하고 있으며, 정기적인 행정고시 설명회를 통하여 현직 사무관 및 유명 강사들에게 공부 방법 및 공직생활에 대하여 듣고 있다.

선발

- 매년 상반기(4월경), 하반기(9월경)에 선발시험을 통해 신입실원을 공개선발. 지원자격으로 외대 재학생, 휴학생, 또는 졸업생으로 행정고시를 준비하고자 하는 자로 명시

일정: 매년 상반기(3월~4월), 하반기(9월~10월) 2회

자격: 한국외대 재학생, 휴학생, 졸업생

선발 방법

- ① 1차 필기시험: PSAT(언어논리, 자료해석, 상황판단)
- ② 2차 면접시험: 1차 필기시험 성적과 입실지원서 작성 내용을 바탕으로 면접 대상자에 한하여 태도, 성실성, 향후 공부계획 등을 종합하여 평가

※ 선발 요강 학교 홈페이지 공지사항 및 에브리타임 자유게시판, 다음카페(<https://cafe.daum.net/hufssaminjae>)입실 및 기타 관련사항 문의 이메일 saminjae@daum.net

혜택

- 개인별 지정 좌석 및 사물함 제공
- 교수 및 강사 모의고사 및 강평
- 1, 2, 3차 시험 스터디 지원
- 1, 2차 시험 대비 수험서 및 동영상 강의 구입비 지원

임용고시 연구실

문의 및 연락처

서울 도서관 604호 / 02-2173-2235

임용고시 연구실은 중등교사 임용시험을 준비하는 곳으로 약 25명의 인원으로 운영되고 있다. 해당 인원들은 시험을 치는 당해 교원자격증을 소지하고 있거나 이듬해 취득 예정인 학우들이다. 철저한 출결관리와 다양한 혜택을 통해 학업에 집중할 수 있는 환경을 제공하고 있다.

선발

일정: 2월 중순 예정 (해당기간 이후 지원 불가)

국가고시 준비

- 자격 : 학부 재학생, 졸업생, 졸업 유예생 중 아래 요건을 모두 충족하는 자
- ▷ 교원자격증소지자 혹은 교원자격증소지예정자 (사범대학 재학생, 혹은 타 단과대 교직이수자)
 - ▷ 2025학년도 중등교사 임용시험 응시 예정자
 - ▷ 2025학년도 중등 교사 임용시험 응시 결격 사유가 없는 자
- ※ 학부생들을 위한 공간으로 대학원생의 지원은 정중히 사양합니다.

선발 방법

- 지원자 수가 수용가능 인원(25명)을 초과할 경우, 학점 평점(50%) + 자기 개발계획서(50%)로 평가하여 선발. 자기개발계획서 양식은 첨부파일 확인
- 오리엔테이션 : 합격자에 한해 추후 통보, 비대면 오리엔테이션 예정. (OT 당일 임용고시 연구실 이용에 관한 안내와 규정에 대한 논의가 있을 예정이므로 반드시 참석해야 하며, 사전 연락 없이 불참 시 선발 여부와 관계없이 퇴실 조치)

※ 접수 메일(hufs.imyong@gmail.com)로 입실지원서, 학점 인증 가능한 사진, 자기개발계획서 첨부하여 신청

혜택

- 개인별 좌석 제공: 독서실 책상, 의자, 개인별 사물함 제공
- 면학분위기 조성을 위한 출결 관리: 출석 기준 미달 시 퇴실
- 각종 임용고사 관련 서적 비치: 교과서, 전공서적, 교육학서적
- 각종 지원 사항: 인터넷 강의비 지원, 도서 지원, 인쇄 지원 등
- 공공인재개발원 전용 무선인터넷(wi-fi) 및 노트북, 프린터 구비

글로벌캠퍼스 공공인재개발원

문의 및 연락처
공공인재개발원 운영팀 / 031-330-4774

한국외대 글로벌캠퍼스 공공인재개발원은 국가고시 및 국가전문자격시험을 준비하는 학생들에게 도서관 3층 내 전용 열람실과 기숙사 우선 입사 기회를 제공하고, 소정의 면학장려지원금을 지급함으로써 공부에 전념할 수 있도록 지원하고 있다.

선발

매년 상반기(전년도 11월 말), 하반기(5월 말) 신입 원생(실원)을 모집한다.
학교 홈페이지 공공인재개발원 모집 공고 참고



예비군·병무

문의 및 연락처

서울 예비군연대 T. 02-2173-2513~4 글로벌 예비군연대 T. 031-330-4133, 4624
병무청 홈페이지 <http://www.mma.go.kr>
예비군 홈페이지 <http://www.yebigun1.mil.kr>

대한민국 남자라면 필수!

입대부터 전역후 예비군까지 병무에 관해 궁금 한 것들이 있다면 예비군연대에 문의하세요. 고민과 궁금증을 풀 수 있도록 도와드리겠습니다.

학생병무행정 안내

병역판정검사

병역판정검사는 대한민국 남성이 만 19세 되는 해에 각 거주지 관할병무청에서 실시한다. 이때 신체등급 1~4급을 받는 사람은 학력, 연령등 자질을 고려하여 현역병입영 대상자, 보충역 또는 전시근로역, 5급은 전시근로역, 6급은 병역면제, 7급은 재신체검사의 판정을 받게 된다.

병역처분기준 재학생 입영 연기

병역판정검사 결과 현역입영 또는 보충역 소집 대상자로 판정받은 사람으로서 학교별 제한 연령까지 당해 학교에 학적을 보유하고 있는 사람은 재학생 입영 연기를 신청할 수 있다.

입영 연기를 받을 수 없는 사람

- 퇴학, 제적된 사람(단 입영일 전에 복학 또는 재입학한 사람 제외)
- 유급, 정학 등의 사유로 학교별 제한 연령 내에 졸업할 수 없는 사람
- 입영을 기피한 사람
- 대학 또는 대학원을 졸업하고 다시 동급의 대학 또는 대학원에 입학(편입)한 사람
- 재학생 입영원서 출원자
- 휴학한 사람은 본인이 원하는 시기에 입영할 수 없으므로, 재학 중 입영을 희망하는 사람은 휴학하지 말고 재학생 입영원을 출원하면 됨

예비군·병무

재학생입영희망원

학생으로 군 입영을 희망하는 사람은 사전에 휴학을 하지 않고도 입영 통지서를 받을 수 있다. 재학생 입영 원서를 출원하여 입영 통지서를 받은 후에 휴학 신청을 한 후 입영하는 것이다. 재학생입영희망원은 입영 대기기간을 단축시킬 수 있고 본인이 희망하는 시기에 입영이 가능하다는 장점이 있다.

고등학생	전문대학 2년제	전문대학 3년제	
제한없음	22세	23세	
대학교 4년제	대학교 6년제	대학원 4학기제	대학원 5,6학기제
24세	26세	26세	27세

출원 대상

- 대학(원) 재학 중인 학생(휴학 중인 자 포함)
- 졸업예정자는 당해년도 입영 희망자에 한함

출원 관서

• 지방병무청 민원실에 직접 또는 팩스로 신청하거나, 병무청 홈페이지「전자민원창구-재학생입영신청」에서 인터넷으로 신청

출원 시기 | 언제든지 출원 가능

- 출원 서류 | 재학생 입영 희망원(행정관서에 서식 비치)

입영시기

- 군입영 계획의 범위 내에서 가능한 한 본인이 희망하는 시기에 입영
- 입영 희망시기는 출원일로부터 2개월 이후로 표기

입영원의 취소

• 입영원을 출원한 후 취소하고자 하는 사람은 증빙서류를 첨부하여 입영원 취소원을 시·구·읍·면·동사무소 또는 지방병무청 민원실에 제출하면 됨 (병무청 홈페이지 '전자민원창구-재학생 입영(취소, 시기변경) 신청'에서 인터넷으로 신청 가능).

예비군 관련사항

대학직장 예비군 편성(대상)

- 재직 중인 교수 및 직원
- 대학에 재학 중인 대학생(사이버 대학생은 제외)
- 대학원에 재학 중인 대학원생(연구, 관리 과정의 대학원생 및 Online 과정은 제외)
- 정규학기 초과자 제외 : 학부 8학기 초과, 각 대학원 과정별 정규학기 초과

교육 훈련

지역예비군부대에서 부과한 예비군훈련 무단불참한 학생예비군은 방침보류(8시간)에 추가하여 무단불참한 훈련에 대한 보충훈련을 부과함.

교육훈련 연기

- 사유 | 질병 또는 심신 장애, 직계 존·비속 위독 및 사망, 시험, 본인 결혼 및 부모 회갑 등 교육훈련 훈련에 연기가 가능한 사유
※ 해외출국의 경우 출·귀국 기록으로 자동 연기 처리
- 제출 기한 | 훈련 소집일 3일 전까지 예비군연대 및 예비군홈페이지에서 로그인 후 제출
- 연기 기간 | 각 훈련일자를 포함하여 첨부하는 증빙서류에 명시된 기간
- 제출 서류 | 연기원서 작성 및 증빙서류 첨부

교육훈련 보류

- 사유 | 해외에 12개월(365일) 이상 출국
- 훈련면제 | 해외 출국 기간 중에 부과된 훈련만 면제됨
※ 출국일 기준 365일 이전은 연기 처리, 365일 이후 보류 처리

예비군전입 신청

신청 대상

- 복학생 | 종합정보시스템에서 복학 신청 시 작성 → 신청
- 신입생 및 편입생, 대학원생, 신고 누락자 | 학교 홈페이지 → 대학생할 → 예비군 병무 → 예비군대원 신청 바로가기 → 로그인 → 작성 → 신청

기타 사항

예비군 법규 위반자 | 무단 불참, 대리 입영, 정당한 명령불복, 훈련 중 정치 운동, 장비 분실, 군무 이탈, 상관 폭행 등을 한 예비군은 군형법에 의하여 처벌 받음

FAQ

예비군·병무

Q.1 군 휴학 신청은 어떻게 하나요?
 군 휴학은 입영통지서를 받고 난 후, 학교 홈페이지 종합정보시스템 휴/복학신청을 통해서 입영통지서를 업로드하고 신청해야 합니다. 3/4선일까지는 해당 학기 군 휴학, 그 이후는 다음 학기 군 휴학 처리됩니다.

Q.2 예비군 훈련 일정은 어디에서 알아볼 수 있나요?
 우리대학 예비군 기본훈련은 통상 1학기에 실시하며, 훈련대상자와 훈련 일정이 확정되면 학교 홈페이지 종합정보시스템에 들어가서 예비군관리에서 확인하면 됩니다.

Q.3 예비군 훈련이나 군 입대 준비를 위해 수업에 결석하는 경우 출석이 인정되나요?
 출석으로 인정됩니다. 예비군법 10조 2항 '고등학교 이상 학교의 장은 동원되거나 훈련시 그 기간을 결석으로 처리하거나 그 이유로 불리하게 처우하지 못한다' 라고 명시되어 있습니다. 또한 학칙 4-3-6 유고결석·결시규정 제 3조 1항 다에서도 명시되어 있습니다.

Q.4 군 제대 후, 바로 복학하지 않고 한 학기를 더 휴학할 경우(외국 연수 등에 의하여) 예비군등록을 따로 해야 하나요?
 하지 않아도 됩니다. 복학 신청 시 예비군 대원신고를 하시면 됩니다(단 학생이 휴학 상태인 경우 학교에 소속되지 않고 제대 후 주소지 관할지역 예비군부대 소속이 되므로, 예비군 업무는 관할지역에서 처리합니다).

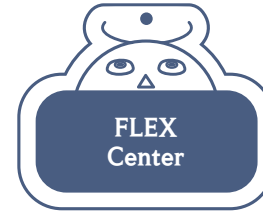
Q.5 복학한 후, 예비군 신청을 하지 못했습니다. 어떻게 해야 하나요?
 인터넷으로 복학 신청 시 예비군 대원신고를 반드시 하도록 되어 있습니다. 대원신고를 하지 않았거나, 누락된 경우에는 앞에 나와 있는 신청방법에 따라 신고하시고 학교 예비군 연대로 연락 주시기 바랍니다.

Q.6 지난 학기에 휴학을 해서 현재 지역 예비군에 편성이 되어 있습니다.

Q.6 이번 학기 때 복학을 하였는데, 동원훈련I형 또는 동원훈련 II형에 참여하지 않고 학교 예비군 훈련을 받고 싶습니다. 어떻게 해야 하나요?
 학생은 복학 신청 시 예비군 대원 신고만 하시면 됩니다. 이후 학교 예비군연대에서 업무를 처리합니다. 참고로 휴학중에 동원훈련형 훈련통지가 된 후 훈련연기를 하고자 할 시에는 병무청에 연기신청(시험응시, 병원입원 등) 후 승인을 받아야 합니다. 연기신청을 하지 않은 경우에는 반드시 참석하여야 합니다. (무단불참 시 고발) 동원훈련형을 제외한 동원훈련I형, 작계훈련을 이수하지 않고 복학한 경우는 관할지역 예비군부대에서의 본인의 훈련이수 및 훈련부와 차수 등을 고려하여 예비군 교육훈련 규정에 따라 훈련부와 여부를 결정하게 됩니다. 무단불참 2회로 3차훈련이 부과된 상태로 학교로 전입되면 학생신분이 되었다 하더라도 지역 예비군부대에서 부과한 훈련유형과 시간으로 부과됨을 각별히 유의해야 합니다.

Q.7 상비예비군이란 무엇인가요?
 상비예비군은 주요 직책을 대상으로 희망자를 신청받아 2박 3일 동원훈련에 더해 일정한 기간 소집되어 임무를 수행하는 제도로, 30일 이내 소집하는 단기 상비예비군과 30일 초과 180일 이내 소집하는 장기 상비예비군으로 구분합니다. 학생이 경우 방침 일부 보류 적용을 받을 수 없으니 신청 시 신중을 기하시기 바랍니다.

Q.8 예비군 훈련을 받지 못했습니다. 추가훈련 일정을 알 수 있나요?
 다음 학기에 휴학을 할 예정인데 추가훈련이 다음 학기로 넘어간다면 따로 편입신고를 해야하는 건가요?
 재학생인 경우 통상 1학기에 기본훈련을 부과합니다. 기본훈련에 불참할 경우 2학기에 보충훈련을 받으면 됩니다. 그런데 1학기 훈련에 불참하고 한 학기를 이수한 이후 휴학을 할 경우 학생은 학교 예비군연대소속에서 주민등록 주소지 관할지역 예비군 부대로 소속이 변경되나, 한 학기를 이수하였으므로 관할지역 예비군에서도 8시간 기본 훈련만 참석하시면 됩니다.



FLEX센터

문의 및 연락처
 외국어연수평가원 FLEX센터
 T. 02-2173-2532 F. 02-2173-2533 <http://flex.hufs.ac.kr>

졸업 준비! 졸업 이후 준비!

FLEX(Foreign Language EXamination) 듣기읽기 시험은 국가공인 자격 시험입니다. FLEX로 졸업과 졸업 이후의 시간을 준비하세요!

기관 소개

FLEX센터는 전문적인 어학능력평가기구다. 실용적이고 과학적인 어학검정 시험인 FLEX(Foreign Language EXamination) 7개 전 언어의 출제 및 시행 업무를 담당하고, 정부기관 및 기업체 해외파견자 및 승진자를 대상으로 외국어에 대한 언어사용능력을 평가하고 있다. 또한 매년 국립국제교육원 주관 특수외국어능력평가를 시행하고 있다.

주요업무

FLEX 관련

- FLEX 언어능력 측정 및 평가방법 개발
- FLEX 시행
- FLEX 문제유형 및 형태 개발
- FLEX 국가공인 인증 취득 관련 업무 등

iBT-영어, 중국어시험 시행 및 운영

기관맞춤형 어학평가 시행 및 운영

특수외국어능력평가 시행

FLEX 7개 언어 제외 언어 관련 학과 전공 대상 졸업시험 시행

FLEX 및 경시대회 수험서 콘텐츠 개발 및 공급

시험소개

FLEX(정기시험)

- 시행일정 : 연 2회
- 응시자격 : 제한없음
- 응시언어 : 영어, 중국어, 일본어, 프랑스어, 독일어, 러시아어, 스페인어
- 시험영역 : 듣기, 읽기, 쓰기, 말하기
- 시험장소 : 전국 지정 고사장
- 원서접수 : 온라인 접수 <http://flex.hufs.ac.kr>
- FLEX 종목별 공민·등록번호 및 검정수수로 등 자격 관련 세부 정보는 위 홈페이지 참조
- 주요 활용처 : -행정고등고시, 외교관 후보자,

세무사, 변리사, 행정사, 감정평가사, 관광통역안내사, 카투사

- 정부기관 등 임직원 채용, 승진, 해외파견을 위한 어학능력평가자료
- 한국외국어대학교 로스쿨 입시자료, 졸업인증시험, 복수외국어인증 등

졸업시험(FLEX 정기시험 7개 언어 외)

- 응시자격 : FLEX 7개 언어 제외 언어 관련 학과 전공자
- 시행일정 : 연 2회
- 시험영역 : 듣기, 읽기
- 원서접수 : 각 학과별 접수

한국외국어대학교 FLEX센터

iBT-영어, 중국어 시험

- 응시자격 : 본교 재학생 중 iBT 시험일 기준 최근 2년 이내 FLEX 정기시험(해당 언어) 최소 1회 이상 응시한 자
- 응시언어 : 영어, 중국어
- 시험영역 : 듣기, 읽기
- 시험장소 : 서울캠퍼스 본관 116호
- 홈페이지 : <http://ibtflex.hufs.ac.kr>
- 참고사항 : 해당 시험은 교내 졸업인증 등의 용도 이외에는 사용 불가

서울캠퍼스 동아리 현황(동아리 연합회 국제학사 405호 / T. 02-2173-2831)

분과	동아리명	활동내용	위치
생활·문화	세레브로	보드게임	국제학사 313
	그림존	순수미술	국제학사 312
	앵글스	사진촬영	국제학사 316
	목요일악반	클래식 음악 감상	국제학사 440
	영화울림	영화 제작 및 감상	국제학사 442
	Humans of HUFS	평범한 사람들의 특별한 이야기(인터뷰)	국제학사 427
	해갈	서브컬처	지하캠퍼스 B1-04
	The Moda	패션	국제학사 231
	기우회	바둑	지하캠퍼스 B1-08
응용·학술	POSTRADE	증권 투자 연구	국제학사 320
	AIESEC	국제리더십학생협회	국제학사 321
	TIME	TIME자를 통한 영어 및 국제 시사 공부	국제학사 342
	KUSEA	한국대학생경제학회	국제학사 343
	OLIVO(에스페란토)	에스페란토어 연구	국제학사 447
	인액터스	사회적 책임감을 갖춘 실천형 비즈니스 창업 단체	국제학사 319
	마술피리	마케팅 학회	국제학사 431
	멋쟁이사자처럼	IT창업(코딩)	국제학사 435
	만리행	지역답사 사전거 여행	국제학사 318
공연	MAST	경영전략학회	국제학사 434
	얼소리	국악(관현악, 성악)	국제학사 404
	취현	클래식 기타	국제학사 436
	HUFSPPhil	오케스트라	국제학사 438
	외대연극회	연극 공연	국제학사 441
	HUFSDOVY	힙합(랩/댄스)	사회과학관 B004
	재인	댄스	사회과학관 B005
	라운	뮤지컬 공연	지하캠퍼스 B2-05
	노래나래	어쿠스틱, 인디, 팝송 커버 및 자작곡 공연	지하캠퍼스 B2-09
	외인부대	락 밴드	지하캠퍼스 B2-11
	F.A.	사운드 엔지니어링 밴드	지하캠퍼스 B2-13
	새물결	다양한 장르의 밴드	지하캠퍼스 B2-17
	외대합창단	합창	지하캠퍼스 B2-18
아이기스	응원단	국제학사 428	

분과	동아리명	활동내용	위치	
체육 1	태권도부	태권도	교수학습개발원 B1-04	
	산악부	등산, 등반	국제학사 304-1	
	검도부	검도	국제학사 322	
	수영부	수영	국제학사 419	
	Airo F.F(스노우보드부)	스노우보드	국제학사 423	
	러너스하이	런닝	국제학사 448	
	복싱부	복싱	국제학사 B105	
	조정부	조정	국제학사 B103	
	홀스 라이딩	자전거 나들이	지하캠퍼스 B1-09	
	펜싱부	펜싱	국제학사 317	
	유도부 하랑	유도	국제학사 B104	
	체육 2	PLUTO(볼링부)	볼링	국제학사 420
		Black Knights(미식축구부)	미식축구	국제학사 445
탁구부		탁구	국제학사 B101	
테니스부		테니스	사회과학관 B001	
농구부		농구	사회과학관 B002	
핸드볼부		핸드볼	사회과학관 B003	
야구부		야구	사회과학관 B006	
종교·봉사	축구부	축구	사회과학관 B007	
	불교학생회	불교	국제학사 421	
	KR BUDDY	외국인과 투어 및 교류	국제학사 422	
	KUSA	교육 봉사	국제학사 432	
	로타랙트	봉사	국제학사 433	
	세인트	가톨릭	국제학사 449	
	칠하담	별화봉사	국제학사 344	
인문·사회	CCC	기독교(전도)	국제학사 424	
	IVF	기독교(복음 운동)	국제학사 425	
	해외문학회	해외 문학 연구	국제학사 443	
	노곳떼	토론	국제학사 444	
	국제관계연구회	국제 관계 연구	국제학사 446	
	HDS	의회식 영어 토론 동아리	국제학사 426	
	외대문학회	문학 연구	국제학사 430	
	마르크스 정치경제학회 왼쪽날개	사회과학 연구	국제학사 429	
외대법학회	법 연구	지하캠퍼스 B1-07		

글로벌캠퍼스 동아리 현황(동아리 연합회 학생회관 216호 / T. 031-330-4156)

분과	동아리명	활동내용	동아리실 위치
창작 예술 분과	그림사랑	만화	학생회관 319호
	누리에	사진	학생회관 414호
	옷감	패션	학생회관 323호
	TAKE	영화 제작	학생회관 404호
	Misstake 1	콘텐츠 제작	학생회관 425호
	하얀공간	순수 미술	학생회관 210호
공연 예술 분과	HIGHLIGHT	방송댄스	학생회관 312호
	SLAP-UP	힙합	학생회관 B11호
	마스터피스	클래식 합주	학생회관 213호
	별하	뮤지컬	학생회관 317호
	비나리	국악	학생회관 207호
	아웃사이더	밴드	학생회관 B03호
	연결	연극	학생회관 402호
	외비가디	통기타, 어쿠스틱	학생회관 307호
	일루전	마술	학생회관 303호
	한알	사물놀이	학생회관 B09호
	해무리	대중가요	학생회관 308호
	학술 응용 분과	그누빌	자유 소프트웨어 개발
대학생기후행동		기후행동	학생회관 214호
멋쟁이사자처럼		웹 프로그래밍	학생회관 413호
인액터스		사회 공헌 비즈니스	학생회관 423호
GViF		글로벌기치투자	학생회관 324호
UMC		IT 프로젝트	학생회관 420호

분과	동아리명	활동내용	동아리실 위치
종교 봉사 분과	CAM	기독교	학생회관 407호
	CCC	기독교	학생회관 410호
	IVF	기독교	학생회관 406호
	낭거주입	길고양이 보호	학생회관 408호
	손말사랑회	도배&수화	학생회관 318호
	외대비전	기독교	학생회관 411호
	참동이 사랑회	아동봉사	학생회관 217호
	AJ 스튜디오	게임	학생회관 208호
팀 스포츠 레저 분과	FC HERMES	남자 축구	학생회관 418호
	FC HOLICS	여자 축구	학생회관 426호
	HUFS OWLS	여자 라크로스	학생회관 401호
	UNION	야구	학생회관 309호
	블랙나이츠	미식축구	학생회관 417호
	트릭스	보드게임	학생회관 405호
	피버스	농구	학생회관 306호
	매드독스	남자 라크로스	학생회관 B07호
	ACE	테니스	학생회관 416호
	AiRo	보드	학생회관 412호
개인 스포츠 레저 분과	니퐁내퐁	탁구	학생회관 B04호
	듀스	배드민턴	학생회관 424호
	러너스하이	달리기	학생회관 305호
	럼블	주짓수	학생회관 321호
	만리행	해외 자전거 탐방	학생회관 419호
	외검사랑	검도	학생회관 427호
	하늘사랑	패러글라이딩	학생회관 320호
	활터	전통 무예	학생회관 421호
	산악부	산악	학생회관 403호
	오르락	클라이밍(볼더링)	학생회관 311호

학과(부) 사무실 전화번호(서울캠퍼스)

국번 02-2173-

대학	학과	위치	호수	전화번호
영어대학	ELLT학과	대학본부	415	2266
	영미문학·문화학과	대학본부	416	2267
	영어통번역학과	대학본부	417	2268
서양어대학	프랑스어학부	대학본부	325	2282
	독일어과	대학본부	323	2283
	노어과	대학본부	321	2284
	스페인어과	대학본부	334	2285
	이탈리아어과	대학본부	337	2286
	포르투갈어과	대학본부	336	2287
	네덜란드어과	대학본부	307	2288
아시아언어 문화대학	스칸디나비아어과	대학본부	332	2289
	말레이·인도네시아어과	대학본부	312	2298
	아랍어과	대학본부	308	2304
	태국학과	대학본부	314	2299
	베트남어과	대학본부	313	2300
	인도어과	대학본부	318	2301
	튀르키예·아제르바이잔학과	대학본부	319	2302
	페르시아어·이란학과	대학본부	320	2303
	몽골어과	대학본부	309	2415
	중국학대학	중국언어문화학부	대학본부	311
중국외교통상학부		대학본부	424	2295
일본학대학	일본언어문화학부	대학본부	310	2297
	융합일본지역학부	대학본부	410	2442
사회과학대학	정치외교학과	사회과학관	101-2	2312
	행정학과	사회과학관	102	2313
	미디어커뮤니케이션학부	사회과학관	103-2	2314
상경대학	국제통상학과	사회과학관	109	2332
	경제학부	사회과학관	108	2333
경영대학	경영학부	사이버관	503	2334
	영어교육과	대학본부	406	2342
사범대학	한국어교육과	대학본부	407	2345
	외국어교육학부(프랑스어교육전공)	대학본부	409	2343
	외국어교육학부(독일어교육전공)	대학본부	408	2344
	외국어교육학부(중국어교육전공)	대학본부	421	3236
시융합대학	Language & 시융합학부	대학본부	422	2278
	Social Science & 시융합학부	대학본부	423	2769
국제학부	국제학전공	사회과학관	101-4	3315
Language & Diplomacy학부	Language&Diplomacy전공	사회과학관	105-1	2478
Language & Trade학부	Language&Trade전공	사회과학관	104-2	3350
KFL학부	외국어로서의한국어교육전공	대학본부	902	2477
	외국어로서의한국어통번역전공			
자유전공학부	자유전공학부(서울)	대학본부	114-1	3510

학과(부) 사무실 전화번호(글로벌캠퍼스)

국번 031-330-

대학	학과	위치	호수	전화번호
인문대학	철학과	인문경상관	205-1	4282
	사학과	인문경상관	205	4288
	언어인지과학과	인문경상관	204-1	4286
경상대학	GBT학부	인문경상관	218	4509
	국제금융학과	인문경상관	217-1	4981
통번역대학	영어통번역학부	어문학관	226	4202
	독일어통번역학과	어문학관	533	4206
	스페인어통번역학과	어문학관	534	4210
	이탈리아어통번역학과	어문학관	536	4214
	중국어통번역학과	어문학관	220	4232
	일본어통번역학과	어문학관	221-1	4234
	말레이·인도네시아어통번역학과	어문학관	230	4238
	태국어통번역학과	어문학관	231	4240
국가전략언어대학	폴란드학과	어문학관	537	4216
	루마니아학과	어문학관	538	4218
	체코·슬로바키아학과	어문학관	530	4220
	헝가리학과	어문학관	529	4222
	세르비아·크로아티아학과	어문학관	528	4224
	그리스·불가리아학과	어문학관	527	4715
	중앙아시아학과	어문학관	231-1	4716
	아프리카학부	어문학관	228	4242
	우크라이나학과	어문학관	227	4873
	한국학과	어문학관	224	4217
	프랑스학과	어문학관	532	4204
	브라질학과	어문학관	535	4212
	인도학과	어문학관	231-2	4244
	러시아학과	어문학관	533-1	4208
자연과학대학	수학과	자연과학관	104	4262
	통계학과	자연과학관	103	4278
	전자물리학과	자연과학관	318	4264
	환경학과	자연과학관	419	4270
	생명공학과	자연과학관	207	4272
	화학학과	자연과학관	420	4266
	컴퓨터공학부	공학관	205	4268
공과대학	정보통신공학과	공학관	204-1	4255
	반도체전자공학부(반도체공학전공)	공학관	204-1	4062
	반도체전자공학부(전자공학전공)	공학관	204-1	4094
	산업경영공학과	공학관	205-1	4093
융합인재대학	융합인재학부	어문학관	221	4707
	디지털콘텐츠학부	교양관	113	4067
	투어리즘 & 웰니스학부	교양관	114	4203
Culture & Technology 융합대학	글로벌스프츠산업학부	어문학관	225	4524
	시데이터융합학부	교양관	118	4207
시융합대학	Finance & 시융합학부	교양관	117	4209
	바이오메디컬공학부	공학관	110	4723
기후변화융합학부	기후변화융합학부	교양관	112	4256
자유전공학부	자유전공학부(글로벌)	교양관	210	4674

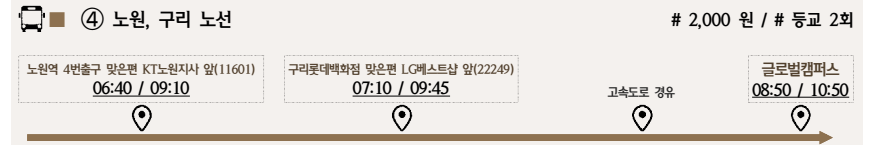
2026년 1학기 학생통학버스 노선 안내 (적용시기: 2026. 3. 3.(화) ~ 6. 22.(월)) ※주말, 공휴일, 방학 중 미운영

※ 본 자료는 2025-2학기 기준으로, 2026-1학기부터 일부 요금인상, 캠퍼스간 셔틀버스 증차, 강남역(하교) 노선 폐지, 방계-안산(하교) 노선 통합 등이 예정되어 있으며, 최종 확정내용은 학교홈페이지(학교안내-찾아오시는길)에 공지예정입니다.



회차	판교역 출발(등교)				글로벌캠퍼스 출발(하교)				
	판교역	상남역	서현역	글로벌캠퍼스	회차	글로벌캠퍼스	서현역	상남역	판교역
1	07:40	07:42	07:45	08:35	6	14:10	14:55	14:58	15:00
2	07:45	07:47	07:50	08:40	7	15:10	15:55	15:58	16:00
3	07:50	07:52	07:55	08:45	8	16:10	16:55	16:58	17:00
4	09:40	09:42	09:45	10:40	9	17:30	18:15	18:18	18:20
5	09:50	09:52	09:55	10:50	10	18:20	19:05	19:08	19:10

※ 신설 시험운영 노선이므로 회차, 시간, 승하차 순서 등이 변경될 수 있으며, 변경시 공지합니다.
 ※ 승·하차 위치 안내는 5페이지에 있습니다. 글로벌캠퍼스 하교는 "강남역노선" 승차장에서 출발합니다.
 ※ 오전은 등교, 오후는 하교 차량만 운행하며, 도착 예정시간은 교통상황에 따라 변동할 수 있습니다.



⑧ 강남역(하교) 노선(2026-1학기부터 미운영) # 2,000 원 / # 하교 1회

※ 23년 1학기부터 판교-서현에 정차하지 않으며, 왕재-감남 직행합니다.

⑨ 잠실, 천호, 하남 노선 # 2,000 원 / # 등교 3회 # 하교 2회

잠실역 10번출구 앞 07:10 09:25	천호역 6번출구 7번출구 사이 07:20 09:35	길동사거리, 강동세무서 버스정류장(25010) 07:25 09:40	둔촌고등학교 정류장(25008) 07:26 09:42	자이아파트맞은편 정류장(25006) 07:27 09:44	상일초등학교(25002) 07:23 09:47	황산사거리(28023) 07:25 09:49	하남시청역,장지마을(28274) 07:32 09:56	글로벌캠퍼스 08:50 10:50
-------------------------------	------------------------------------	---	-------------------------------------	---------------------------------------	---------------------------------	--------------------------------	-------------------------------------	--------------------------

하교 출발 15:20, 17:20

※ 등교 1호차 : 잠실역(7:10)부터 자이아파트맞은편(7:27)까지 정차후 학교행
 ※ 등교 2호차 : 상일초(7:23)부터 하남시청역(7:32) 정차후 학교행 / 등교 3호차 : 잠실역(09:25)부터 전체 운행
 ※ 도색차량이 아닌 경우 버스 앞 행선지 확인 바랍니다.
 ※ 주요 혼잡노선이며 정원 초과되는 경우가 있으므로 1교시 수업이 아닌 경우 판교/서현노선 등 대체교통수단 이용 바랍니다.

⑩ 일산 노선 # 2,450 원 / # 등교 1회 # 하교 1회

마두역 4번출구 앞 (20665) 06:30	대곡역 중앙차로 서울방면 버스정류장(19007) 06:35	고양경찰서 앞 서울방면 버스정류장(19065) 06:40	디지털미디어시티역(중) 버스정류장(12007) 07:00	글로벌캠퍼스 08:50
-----------------------------	-------------------------------------	------------------------------------	------------------------------------	-----------------

하교 출발 17:20

⑪ 부평 노선 # 2,450 원 / # 등교 1회 # 하교 1회

부평역 대이지아상가 입구 큰매표미대순대국 앞 6:20(월), 6:30(화-금)	고속도로 경유	글로벌캠퍼스 08:50
--	---------	-----------------

하교 출발 17:20

※ 교통상황으로 인하여 월요일만 06:20, 나머지 요일은 06:30에 출발합니다(2024.9.2부). 착오 없으시기 바랍니다.
 ※ 주요 혼잡노선이며 정원 초과되는 경우가 있으므로 1교시 수업이 아닌 경우 광역버스, 판교/서현노선 등 대체교통수단 이용 바랍니다.

⑫ 범계 노선(2026-1학기부터 하교노선은 범계-안산 통합 운행) # 2,000 원 / # 등교 1회 # 하교 1회

범계역 1번출구 하나증권 앞 07:20	고속도로 경유	글로벌캠퍼스 08:50
--------------------------	---------	-----------------

하교 출발 17:20

※ 07:20 등교버스 1대 출발(2024년 1학기부)

⑬ 안산 노선(2026-1학기부터 하교노선은 범계-안산 통합 운행) # 2,300 원 / # 등교 1회 # 하교 1회

안산중앙역 1번출구 좌측 지하도입구 앞 07:30	고속도로 경유	글로벌캠퍼스 08:50
--------------------------------	---------	-----------------

하교 출발 17:20

⑭ 수원 노선 # 2,000 원 / # 등교 3회 # 하교 2회

수원역 9번출구 100m 앞 신한은행 건너편 07:40(2대) 09:50	장안공원 정류장(01411) 07:45 09:58	우만주공 4단지 앞 정류장(03088) 07:55 10:10	고속도로 경유	글로벌캠퍼스 08:50 10:50
--	-----------------------------------	---	---------	--------------------------

하교 출발 15:20, 17:20

※ 07:40 2대 순차 출발 17:20 하교차량은 수자를 경유하지 않고 직행합니다.
 ※ 09:50 등교차량 : 혼잡하여 가급적 대체교통수단 이용 바랍니다.

⑮ 수지 노선 # 1,450 원 / # 등교 3회 # 하교 1회

수지지역난방공사 앞 버스정류장(29782) 08:00 10:10	수지구청(29100) 08:03 10:13	풍덕천삼거리버스정류장 용인포은아트홀(29160) 08:08 10:18	한신아파트 버스정류장(29252) 08:10 10:20	동부아파트 버스정류장(29298) 08:15 10:25	글로벌캠퍼스 08:50 10:50
---	-------------------------------	--	--------------------------------------	--------------------------------------	--------------------------

하교 출발 17:20

※ 2023/9/18(월)부터 등교 1회 증차
 ※ 등교 1호차 : 난방공사(8:00)만 정차후 학교행
 ※ 등교 2호차 : 수지구청(8:03)부터 동부아파트(8:15) 정차후 학교행 / 등교 3호차 : 난방공사(10:10)부터 전체 운행
 ※ 주요 혼잡노선이며 정원 초과되는 경우가 있으므로 1교시 수업이 아닌 경우 광역버스, 판교/서현노선 등 대체교통수단 이용 바랍니다.

⑯ 신갈 노선 # 1,450 원 / # 등교 1회

신갈골다리 버스정류장(29148) 07:30	신갈파출소 앞(29224) 07:31	가흥역(29269)	강남대역(29306)	쌍용아파트 앞(29347) 07:36	교업호텔 앞(29406) 07:45	명지대입구(29406) 07:48	용인터미널(29434) 08:00	송담대역(29430) 08:01	유림동 버스정류장(29452) 08:07	글로벌캠퍼스 08:40
-----------------------------	-------------------------	------------	-------------	-------------------------	------------------------	-----------------------	-----------------------	----------------------	---------------------------	-----------------

※ 어정입구삼거리(29335)는 운행하지 않습니다.

하교버스 승차장 위치



※ 버스 승차권 : PAYCO 앱 결제만 가능합니다. (앱→학교인증→로그인→라이프→캠퍼스→승차권→노선선택→구입)

- 교통량 및 교통흐름에 따라 예정시간보다 빠르거나 늦게 도착할 수 있습니다. 원활한 탑승을 위해 표기된 탑승시간보다 최소 5분 일찍 도착하여 기다려 주시기 바랍니다.
- 승차인원 초과시 입석, 추가 수송지원 등이 불가하므로, 혼잡노선의 경우 1교시 수업이 아닌 학생은 대체 교통편 이용을 권장합니다. (사전 승차권구매 예약제 실시)
- 버스의 출발, 경유지-목적지 도착시간은 교통, 기상상황 등에 의해 변동할 수 있습니다.
- 지정된 승하차 지점을 준수하며 교통상황에 따라 세부 경로는 변경될 수 있습니다.
- 탑승인원이 20인 이하인 경우 등 운영상 변경사유가 있는 경우 노선은 변경 또는 폐지될 수 있습니다.
- 도착예정시간 지연으로 인한 지각의 경우 App에서 확인서 신청 가능합니다:
"버스인승객" App 공지메세지 → 문의 → 서류신청 후 확인 → 승인 (※ 통학버스 App : 앱 검색 → "버스인승객" → 아이디 "hufs" 로그인)
- 노선 및 시간표는 교통분석결과에 따라 예고 없이 변경될 수 있으므로, 이용전 본 페이지 다시 확인 바랍니다.
- 통학버스 운행관련 문의(동영관광) : [031-330-4393] / [010-9877-2542] / [chongmooy@hufs.ac.kr] (교통의견수렴)



학내 복지시설 현황(서울캠퍼스 복지시설)

복지시설	위치	취급품목	전화		비고
			직통	교내	
인문관식당	인문관 1층	학생을 대상으로 한식, 중식, 양식, 분식 또는 스낵 판매		2211	학생식당
교수회관식당	교수회관 2층	교직원을 대상으로 한식, 양식 등 판매		2664	교직원식당
기념품점	국제학사 1층	각종 기념품, 가방, 티셔츠, 상패 등 소량 및 단체주문		2212	지식출판콘텐츠원
매점	인문관 1층	음료, 과자류, 간식식품, 생필품 등 판매		2210	
우리은행	교수회관 1층	입출금 및 각종 송금, 카드발급, 대출업무, 외환관련업무 등 금융편의를 제공	969-0050		
우체국	인문관 1층	우편 업무 및 각종 금융서비스 제공	960-1311	2661	
복사실	사회관 1층	복사, 제본(책, 롤스프링 제본), 출력(인터넷 검색)		3262	
	인문관 2층		010-3518-9712		
	교수회관 1층		010-3726-3339		밤새출력
문구	인문관 1층	문구류 및 팬시류 일체 판매		2733	한솔문구
	교수회관 1층		0507-1400-0919		아트박스
카페	대학원 1층	커피, 기타 음료 및 빵 등 판매	010-4707-4460		HUFS동문커피
	국제학사 1층		957-2793		STN커피
	사이버관 1층		959-2411		아티제
	도서관 뒤		969-9678		빵명장
	국제관 2층		010-5324-4909		나무라디오
	도서관로비			3376	이문일공칠
편의점	국제학사 1층	음료, 과자류, 도시락류(간식식품), 생필품 등 판매	957-3263		CU
화장품점	사이버관 1층	화장품류, 향수류, 생활잡화류 등 판매	3295-5290		올리브영
여행사	국제학사 1층	여행 패키지 예약 및 여행 상품 판매	2292-7569		플러스앤엔씨

학내 복지시설 현황(글로벌캠퍼스 복지시설)

건물명	매장명	운영시간	연락처	비고	
인문경상관	1층	쿵스켓 편의점	24시간	(구내)4468	건물 개방 시간에 따라 운영
어문학관	1층	쿵스켓 편의점	24시간	(구내)4561	음료, 과자, 김밥, 문구
		까르보네	09:00 ~ 17:00	-	피자, 파스타, 리조또
		아리랑덮밥	09:00 ~ 17:00	-	덮밥, 찌개
		헬로밀	08:30 ~ 16:00	-	토스트, 샌드위치, 핫도그, 음료 등
	2층(로비)	복사실	09:00 ~ 18:00	(구내)4820	무인운영 스캔, 복사, 제본 등
교양관	1층	쿵스켓 편의점	24시간	(구내)4199	-
		휴게실	-	(구내)4199	원두커피 자판기, 건물 개방 시간에 따름
		여량	-	-	여학생 전용 휴게공간
학생회관	1층	우편취급국	09:00 ~ 18:00	(구내)4198	우편, 택배, 국제소포
		우리은행	09:00 ~ 16:00	(구내)4880	은행업무, 학생증발급 등
		보건실	09:00 ~ 17:30	(구내)4036	보건진료업무
후생관	1층	생협 한그릇식당 (구, 학생식당)	10:30 ~ 14:30	(구내)4822	일반식코너, 똑배기코너, 셀프조리코너(라면, 떡볶이/09:00~)
		바비든튼	08:30 ~ 17:30	-	컵밥, 캔음료
	2층	쿵스켓 편의점	24시간	(구내)4823	-
		생협 외대한상식당 (구, 교직원식당)	11:10 ~ 13:10 17:30 ~ 18:30	(구내)4827	석식운영(학기중) 귀빈룸, 단체 및 각종 행사 예약
		비틀주스	09:00 ~ 18:00	-	과일주스, 베이커리, 커피
		쿠킹마마	-	-	일품, 분식, 천원의 김밥
	3층	생협 사무국	09:00 ~ 18:00	(구내)4192	생협 조합원 및 근로장학생 관련 업무, 학내 복지매장 관리 업무
		생협 학생위원회	-	(구내)4153	학생 참여 복지 사업
		생협 문구서점	09:00 ~ 18:00	(구내)4821	문구, 서적(강의교재), 대학기념품
		안경점	09:00 ~ 18:00	(구내)4814	안경, 렌즈
복사실		09:00 ~ 18:00	(구내)4820	인쇄, 복사, 스캔, 제본, 바인딩 등	
그라피에 북카페		09:00 ~ 18:00	(구내)4969	카페, 음료, 베이커리, 스튜디오	
승차장	1층	맘스터치	10:30 ~ 18:00	(구내)4944	주문마감 17:30 / 수제버거, 치킨, 음료 판매
		포토볼링	24시간	-	셀프-스튜디오, 스티커/증명/여권 사진
승차장	1층	경기대원고속	-	031) 333-8158	좌석버스 운영 업무
		자판휴게실	-	-	버스 승차대기실, 음료/커피 자판기
백년관 (본관)	1층	던킨도너츠	-	(구내)4792	도넛, 커피, 음료
	3층	쿵스켓 편의점	24시간	(구내)4196	건물 개방 시간에 따라 운영
국제사회교육원	생활관 1층	구내식당	-	(구내)4825	외부 기업 연수
HUFS Dorm (가운플라자)	1층	생협 기숙사식당	08:00 ~ 09:10 11:40 ~ 13:10 17:30 ~ 18:50	(구내)4757	천원의 아침밥 운영 - 07:30부터 식권 구입 가능 금/토, 휴일&공휴일 18:30 마감
		편의점	-	031) 321-6235	GS편의점
	2층	카페 문씨	08:00 ~ 23:00	031) 321-8802	카페, 음료, 샌드위치

* 상기 운영시간은 학사일정 또는 각 매장별 운영 여건에 따라 변경될 수 있습니다.

- 캔음료자판기 (생수, 캔음료 등)
- 미니빈 원두커피자판기 (커피, 에이드 등)
- 멀티자판기 (과자, 음료, 컵라면 등)



학생홍보대사 HUFs HANA

넘치는 끼와 역량으로
한국외대를 빛내는
학생홍보대사,
당신의 빛나는 기량을 보일
차례입니다. 망설이지 말고
외대 학생홍보대사의 문을
두드려주세요!

한국외대 학생홍보대사 HUFs HANA는 우리 대학의 다양한 홍보활동을 진행하며 글로벌창의융합인재 양성을 목표로 하는 한국외대의 개성 넘치고 창의적이며 국제적인 인재를 대표합니다.
학생홍보대사는 학교 홍보를 다각화하여 캠퍼스 투어 진행은 물론이고 교내 각종 행사 취재 및 관련 콘텐츠 제작, 대학 생활 및 학교 홍보 영상 콘텐츠 기획 및 촬영, 구성원들과의 소통 활동, 학교 공식 SNS를 통한 홍보활동 등 대내외 홍보활동을 강화해나갈 예정입니다.



모집 계획

- 지원자격: 애교심을 가지고 학생홍보대사의 역할을 성실히 수행할 수 있는 의지와 능력을 가진 우리대학 재학생
- 지원접수: 2026년 5월 예정(홈페이지 및 SNS 공지)
- 선발절차: 1차 서류심사(사진, 카드뉴스, 영상 포트폴리오 및 지원서 제출)
→ 2차 면접심사
- 모집인원: 총 35명
- ※ 내부사정에 따라 선발 세부사항은 변경될 수 있음



<https://www.instagram.com/hufs.official/>



<https://www.facebook.com/hufspr>



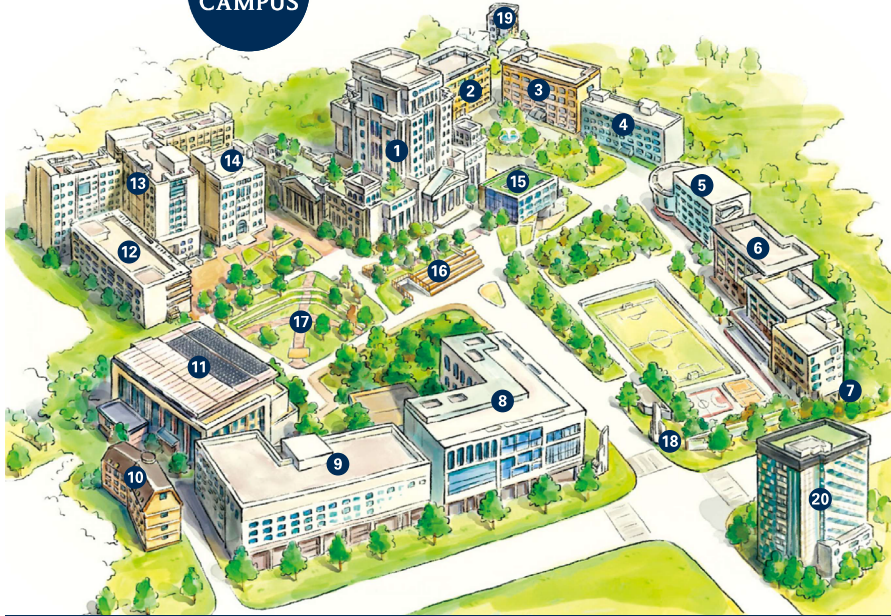
<http://www.youtube.com/HUFs1954>



https://blog.naver.com/hufs_hana

CAMPUS MAP

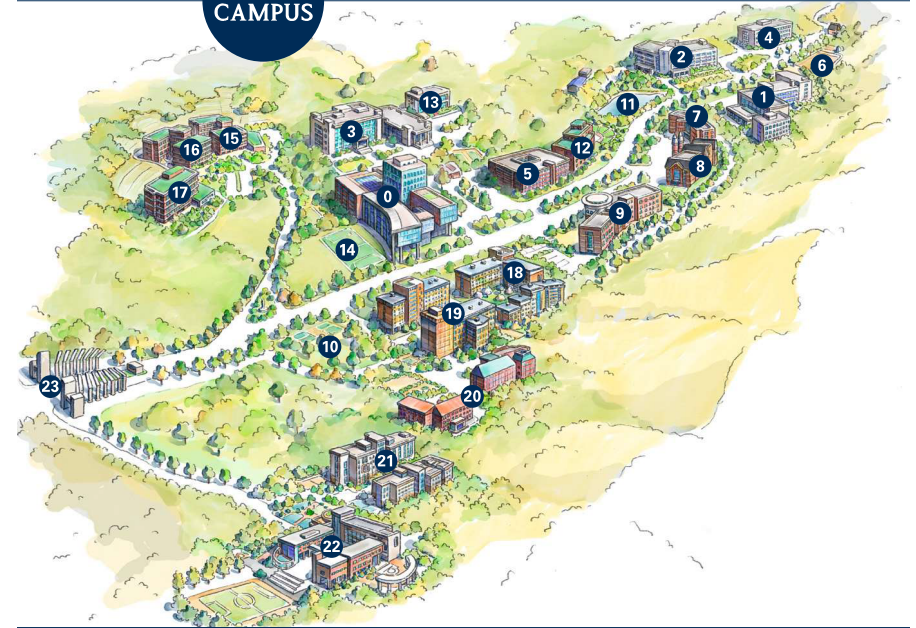
SEOUL CAMPUS



서울캠퍼스

- | | |
|--------------|------------------|
| 1. 대학본부 | 11. 도서관 |
| 2. 인문과학관 | 12. 사회과학관 |
| 3. 교수학습개발원 | 13. 학생회관 / 국제학사 |
| 4. 외국어연수평가원 | 14. 법학관 |
| 5. 국제관 | 15. 역사관 |
| 6. 대학원 | 16. 미네르바 Complex |
| 7. 이문빌딩(건축중) | 17. 잔디광장 |
| 8. 사이버관 | 18. 정문안내실 |
| 9. 교수회관 | 19. 제2교수연구동 |
| 10. 교수연구동 | 20. 글로벌홀 |

GLOBAL CAMPUS



글로벌캠퍼스

- | | |
|--------------------------|---------------------|
| 0. 백년관(본관) | 12. 후생관 |
| 1. 어문학관 | 13. 창업보육센터 |
| 2. 교양관 | 14. 대운동장 |
| 3. 자연과학관 | 15. 국제사회교육원(연구동) |
| 4. 인문경상관 | 16. 국제사회교육원(강의동) |
| 5. 공학관 | 17. 국제사회교육원(생활관) |
| 6. 소운동장 | 18. 외국인교수기숙사 |
| 7. 왕산문화예술관(R.O.T.C. 사무실) | 19. HUFS Dorm 제2기숙사 |
| 8. 학생회관 | 20. HUFS Dorm 제1기숙사 |
| 9. 도서관 | 21. 용인한국외대부설교(기숙사동) |
| 10. 테니스장 | 22. 용인한국외대부설교(교사동) |
| 11. 명수당 | 23. 정문 & 안내실 |



한국외국어대학교
HANKUK UNIVERSITY OF FOREIGN STUDIES

서울캠퍼스
서울시 동대문구 이문로 107
Tel. 02.2173.2114

글로벌캠퍼스
경기도 용인시 처인구 모현읍 외대로 81
Tel. 031.330.4114