

2023 한국외국어대학교 대학원 자체평가보고서



2023. 11. 13



한국외국어대학교 대학원

목 차

I . 서 론	1
1. 자체평가의 목적	1
2. 자체평가의 내용	1
3. 자체평가 연구위원회 조직 및 역할	2
II . 대학원 평가결과	3
1. 교육여건	3
1.1. 교원 강의담당비율	3
1.2. 외국대학과의 교류 현황	4
1.3. 졸업생의 취업 현황	5
2. 학생현황	6
2.1. 신입생 총원 현황	6
2.2. 재적 학생 현황	7
2.3. 외국인 학생 현황	8
2.4. 중도탈락 학생 현황	9
3. 재정현황	11
3.1. 등록금 현황	11
3.2. 장학금 수혜 현황	12
III . 총 평	13

1. 서론

1. 자체평가의 목적

급변하는 고등교육환경에 대한 적극적 대응 및 교육의 질 제고와 경쟁력 강화를 위해 대학의 자율적인 질 관리 노력이 요구되고 있다.

이에 우리 대학은 대학자체평가를 준비하여 2008년 대학자체평가 시범대학 사업에 선정되었고, 대학자체평가 모델 개발을 선도해왔다. 이 사업의 연장선에서 2009년 제1주기 대학자체평가를, 2011년 제2주기 대학자체평가를 실시하였다. 2013년에는 대학의 자기점검 및 자율평가 체제 구축과 대학교육의 질 보증과 신뢰 부여를 목적으로 하는 대학기관평가인증을 받았으며, 2015년에도 학생 및 교육지원 현황 등의 기준에 입각한 자체평가를 실시하였고, 이후 매 2년마다 자체평가를 실시하였다.

이러한 자체평가를 통해 우리 대학 스스로 실질적인 변화를 이끌 수 있는 대학 발전계획과 교육 목표 달성 진행 상황을 스스로 진단하고 개선방안을 모색하게 되었으며, 대외경쟁력 제고를 위한 기초자료로도 활용하고자 한다.

2. 자체평가의 내용

우리 대학원의 자체평가는 교육여건, 학생현황, 재정현황 등 대학원 운영의 전반에 대하여 종합적으로 평가할 수 있는 평가준거를 마련하여 아래와 같이 3개 영역, 9개 평가부문에 걸쳐 진행되었다.

평가영역	평가부문	
1. 교육여건	1.1. 교원 강의담당비율	1.2. 외국대학과의 교류 현황
	1.3. 졸업생의 취업현황	
2. 학생현황	2.1. 신입생 총원 현황	2.2. 재적 학생 현황
	2.3. 외국인 학생 현황	2.4. 중도탈락 학생 현황
3. 재정현황	3.1. 등록금 현황	3.2. 장학금 수혜 현황

3. 자체평가 연구위원회 조직 및 역할

직책	구분	소속	직위	영역	성명
위원장	총괄	일반대학원	원장	총괄	노택선
부위원장	총괄	대학원교학처	처장	총괄	박민영
위원	실무위원	대학원교학처 사무1팀	팀장	실무총괄	정완봉
			팀원	실무	정준애
			팀원	실무	김하연
			팀원	실무	장은선
			팀원	실무	김재민

II. 대학원 평가결과

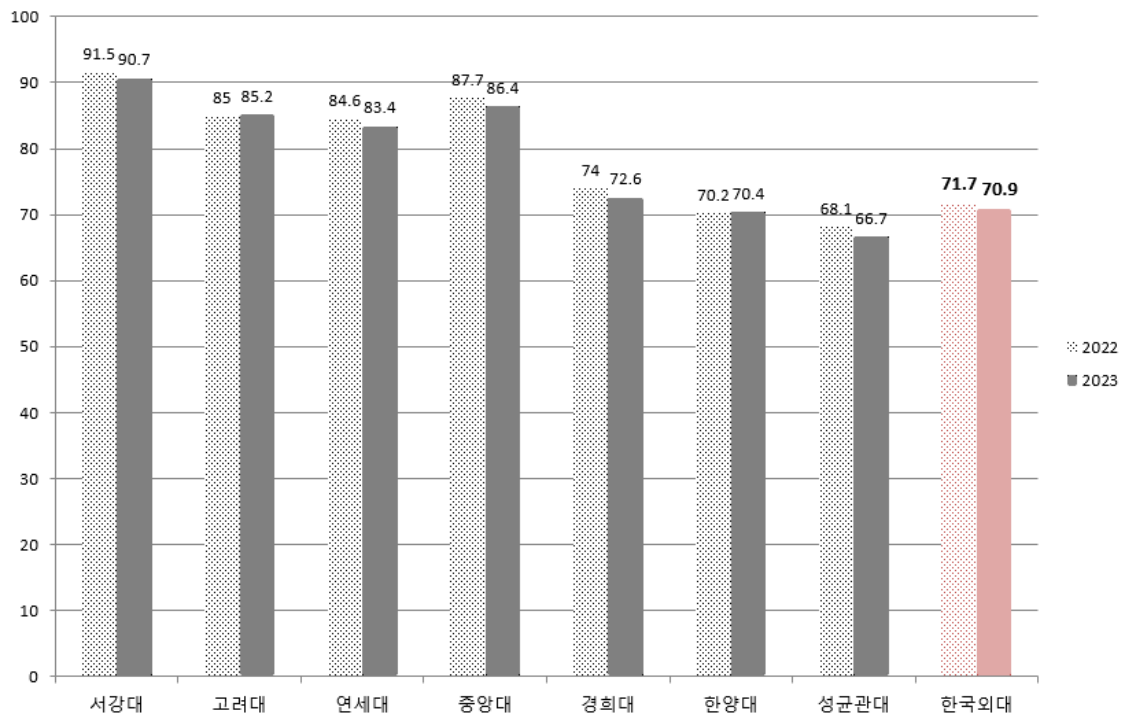
1. 교육여건

1.1. 교원 강의담당비율

(단위 : %)

구 분	2021년	2022년	2023년
전임교원 강의담당 비율	71.5	71.7	70.9
겸임/초빙교원 강의담당 비율	8.8	7.9	8.3
시간강사 강의담당 비율	11.5	12	11.7
기타	8.2	8.4	9

[주요 대학원과의 전임교원 강의담당 비율 비교]



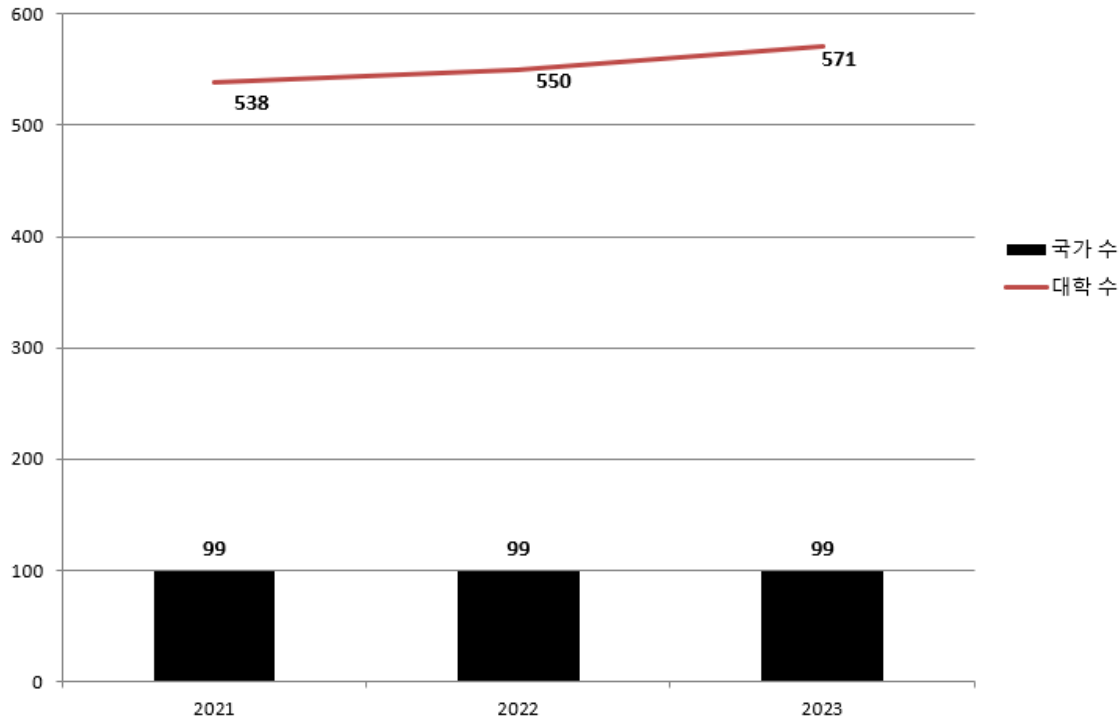
- * 우리 대학원에서는 대학원 강의의 질적 수준을 강화하기 위해 비전임교원의 학기당 강의시수를 제한하고, 전임교원 초과강의에 대한 지원을 강화하는 등의 다양한 정책적 조치를 취하고 있음
- * 대학원의 전임교원 강의 담당 비율은 최근 3년간 평균적으로 70% 이상을 유지하고 있음
- * 다만 주요 대학원과 비교했을 때 전임교원 강의 담당 비율은 다소 낮은 수준으로 전임교원 강의 비율을 높이기 위한 지원이 지속적으로 요구됨

1.2. 외국대학과의 교류 현황(교류협정 체결 현황)

(단위 : 개)

구 분	2021년	2022년	2023년
교류협정 체결 국가 수	99	99	99
교류협정 체결 대학 수	538	550	571

[최근 3년간 외국대학과의 교류협정 체결 현황]



- * 우리 대학원은 외국대학과의 교류를 활성화함으로써 교육·연구의 질을 향상시키고, 다양한 국가 및 대학 출신의 유학생 유치에 노력을 기울이고 있음
- * 2023년 기준 우리 대학원과 교류 협정을 체결한 대학은 571개 대학으로 2021년에 비해 비약적으로 증가하였음.

1.3. 졸업생의 취업 현황

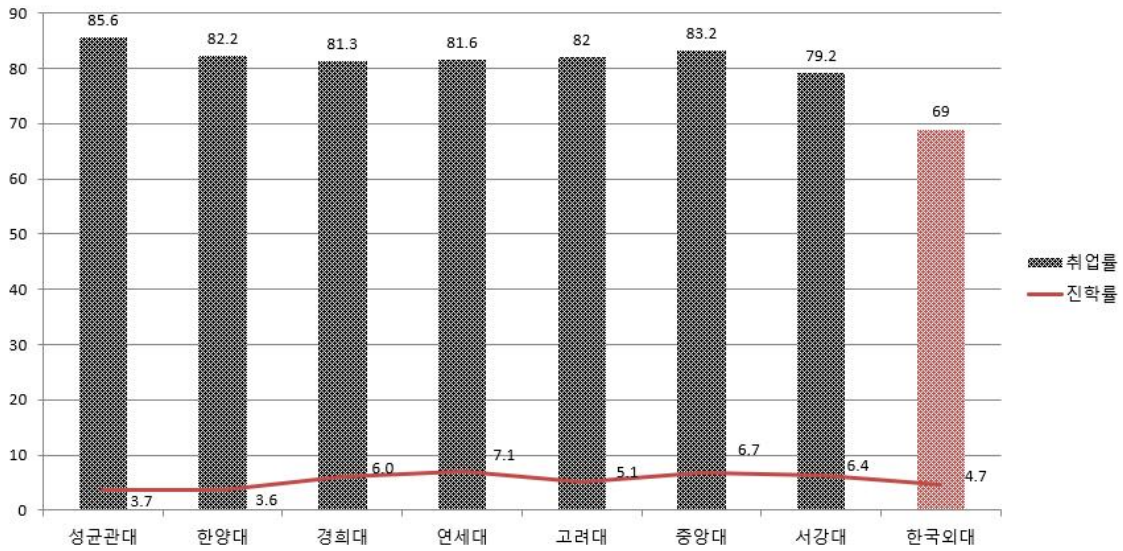
(단위 : %)

구 분	2021년	2022년
취업률	66.7	69
진학률	5.0	4.7

주1) 졸업생의 취업현황은 매년도 12월 31일을 기준으로 다음해에 조사를 진행함

주2) '진학률'은 본 대학원 졸업생 중에 졸업 이후 국내/외 대학원에 학위과정으로 진학한 학생의 비율을 의미함

[주요 대학원과의 졸업생 취업률/진학률 비교(2022년 기준)]



* 우리 대학원 졸업생의 취업률은 2022년 기준 69%로 2021년에 비하여 소폭 증가하였고 2017년(60.5%) 이후 지속적으로 증가 추세임. 그러나 주요 대학원과 비교했을 때 다소 낮은 수준임.

* 우리 대학원 졸업생의 진학률은 2022년 기준 4.7%로 2021년과 대비하여 소폭 감소하였음.

* 종합적으로 우리 대학원 졸업생의 취업률 대비 진학률은 6.8%로 주요 대학원 취업률 대비 진학률과 비교하여 평균(7%)적인 수준을 보이고 있으며 이는 학문의 연속성이 중요한 대학원 과정에서 평균 수준의 '학업 지속성'을 보인다고 평가할 수 있음

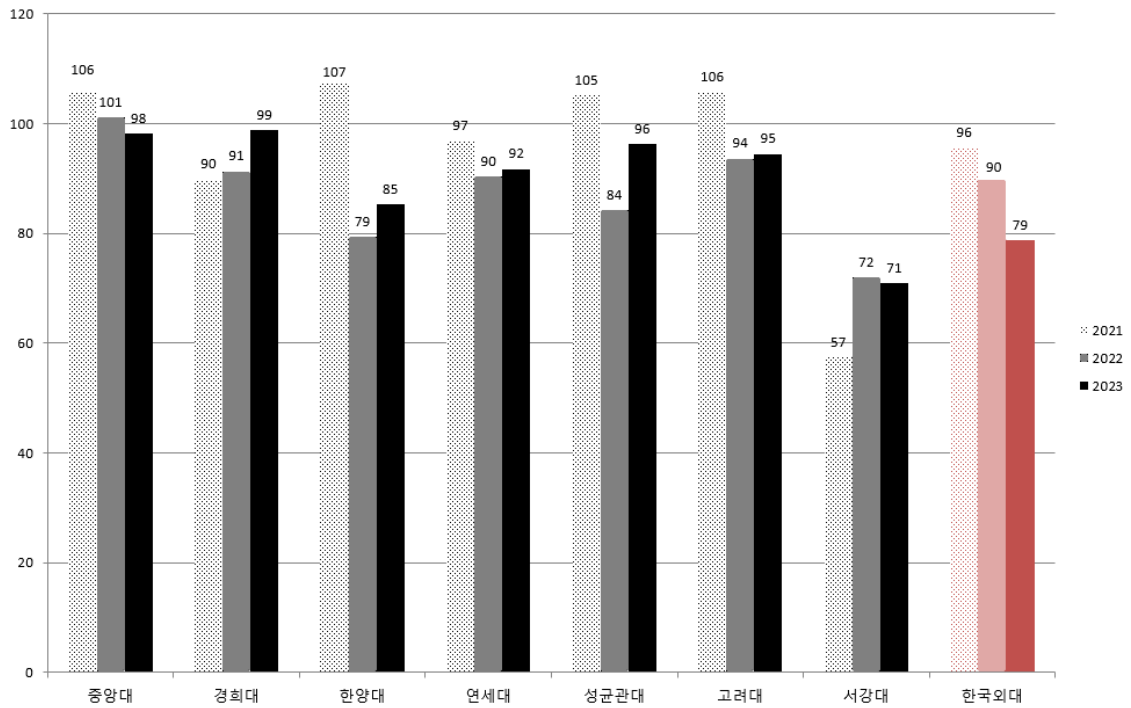
2. 학생현황

2.1. 신입생 총원 현황

(단위 : %)

구 분	2021년	2022년	2023년
석 사	101	93.2	77.7
박 사	91.5	80.4	84.3
석박사통합	59.4	108.3	65.5
계	95.7	89.8	78.7

[주요 대학원과의 신입생 총원을 비교]



* 우리 대학원의 전반적인 신입생 총원율은 2020년을 제외하고 2017년부터 2021년까지 90% 이상의 높은 수준을 유지하고 있었으나, 코로나19의 여파로 대부분의 다른 대학들과 마찬가지로 2022년, 2023년도 총원율이 낮아지는 현상을 보이고 있음.

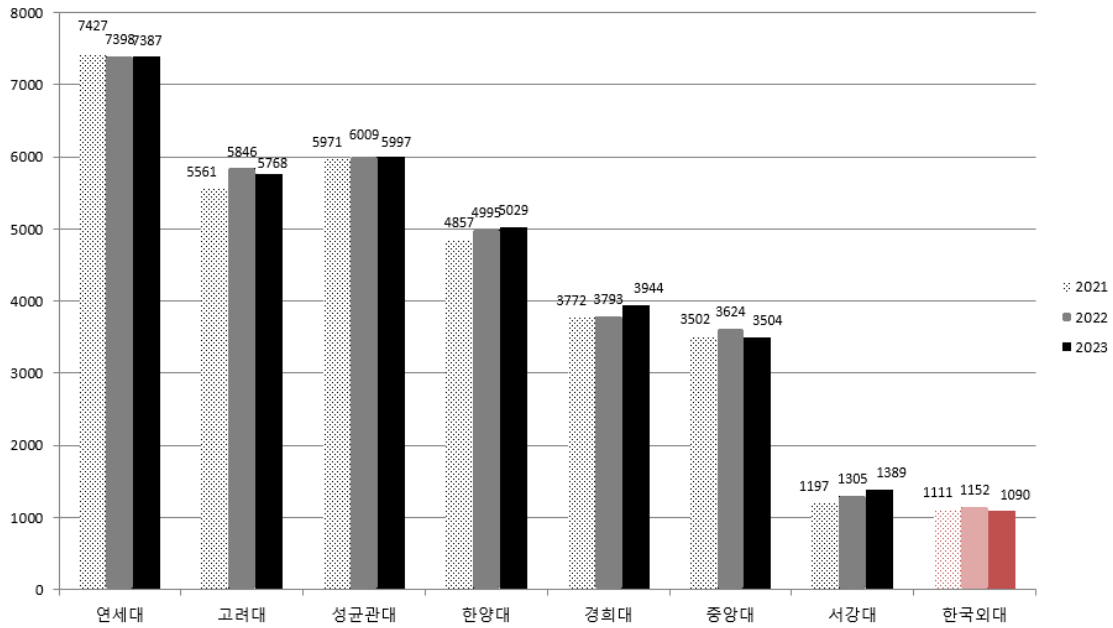
* 2024년도 모집에서 다시 상승세를 보이고 있어 향후 총원율이 회복될 것으로 예상됨.

2.2. 재적 학생 현황

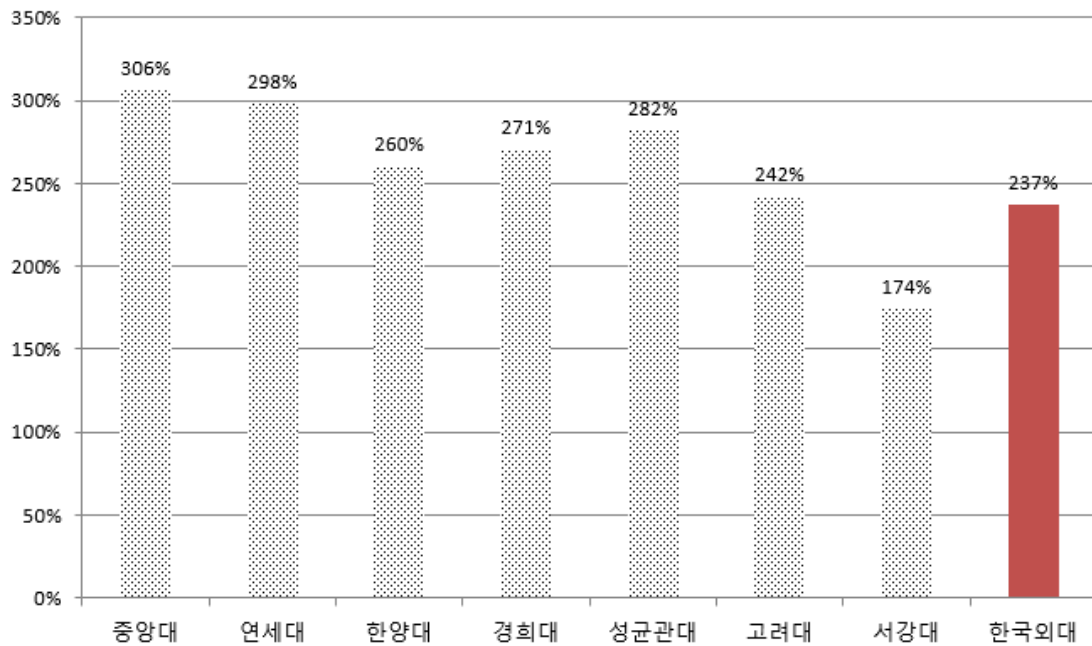
(단위 : 명)

구 분	2021년	2022년	2023년
재학생	821	888	821
휴학생	290	264	269
재적생 계	1,111	1,152	1,090

[주요 대학원과의 재적 학생 현황 비교(재적생 기준)]



[주요 대학원과의 신입생 정원 대비 재적생 비율 비교]



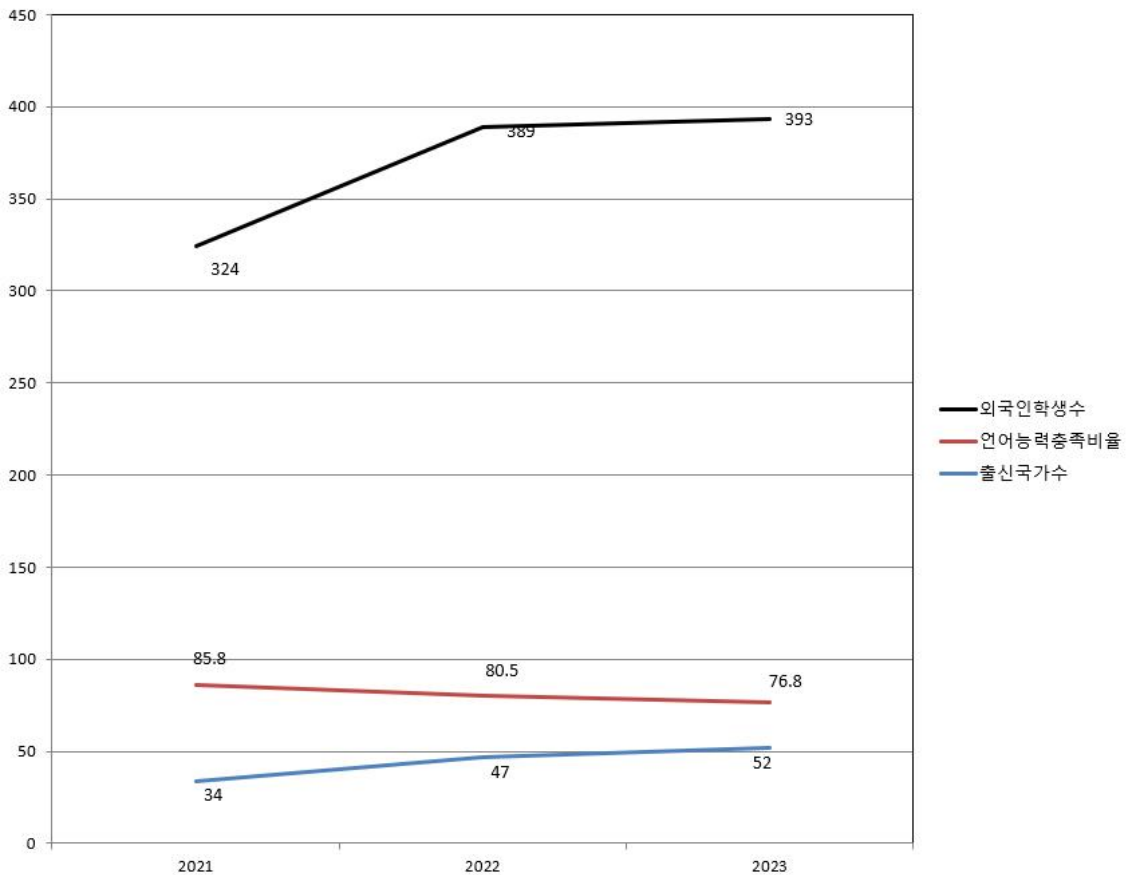
* 우리 대학원은 2021년 대비 2023년 휴학생이 다소 감소하였으며, 코로나19 이후 재적인원도 소폭 감소하였으나, 시설개보수(엘리베이터 설치, 화장실 개보수, 책걸상 교체) 등의 변화로 학생 유인에 힘쓰고 있음.

* 재적생의 규모는 타 대학원과 비교하여 낮은 수준이나, 2023년 기준으로 신입생 정원 대비 재적생 비율은 237%로 평균(259%)을 살짝 밑도는 수치임

2.3. 외국인 학생 현황

(단위 : 명, 개, %)

구 분	2021년	2022년	2023년
외국인 유학생 수	324	389	393
외국인 학생 출신 국가 수	34	47	52
언어능력 충족 학생 비율	85.8	80.5	76.8



* 우리 대학원의 외국인 유학생 수는 2021년부터 2023년까지 지속적으로 증가하고 있으며, 2023년 현재 전체 재적생 대비 외국인 유학생이 차지하는 비율은 35%를 상회함.

* 외국인 유학생의 증가세에 맞추어 우리 대학원은 외국인 유학생 관리의 질적 개선을 추진하고 있으며, 언어능력 충족 학생 비율이 2021년 85.8%, 2022년 80.5%, 2023년 76.8%로 다소

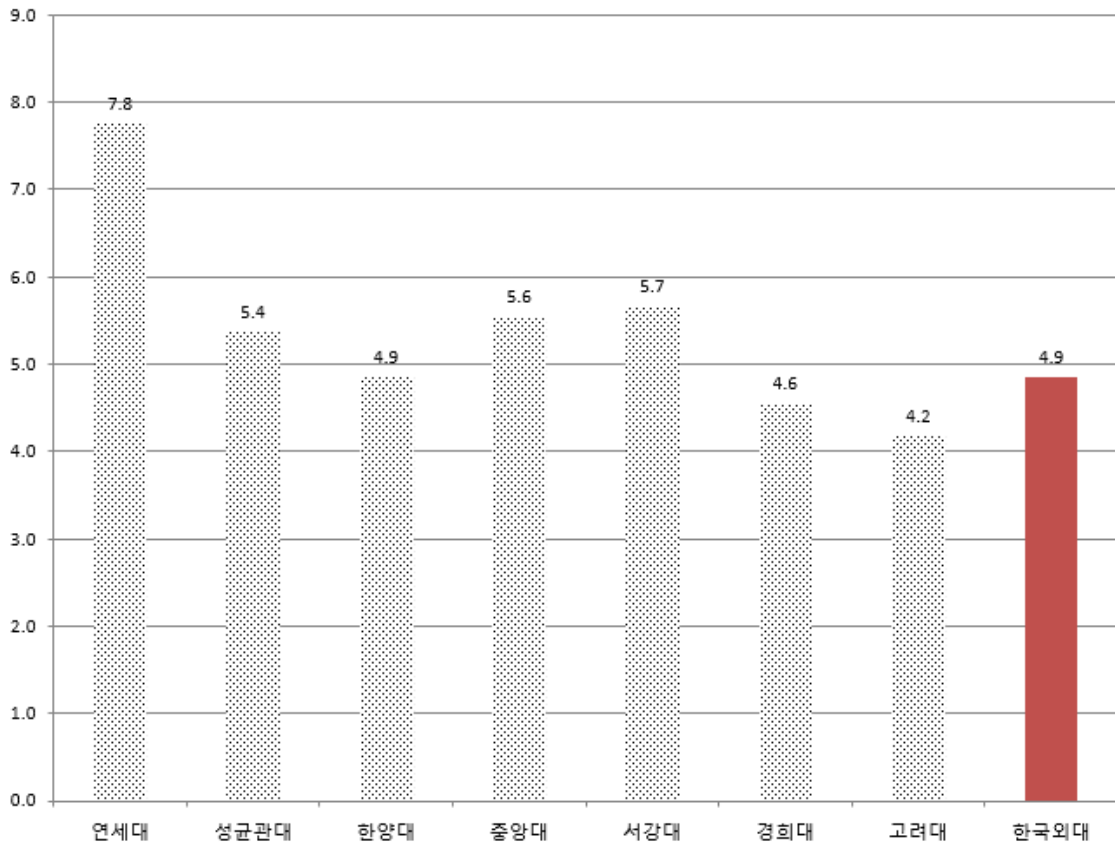
하향세를 보이고 있으나 여전히 높은 수준을 유지하고 있음

* 또한 외국인 유학생의 출신 국가 수도 2021년 34개국에서 2023년 52개국으로 늘어남으로써 다양한 언어·문화권의 학생들이 융화될 수 있는 교육 환경을 조성하고 있음

2.4. 중도탈락 학생 현황

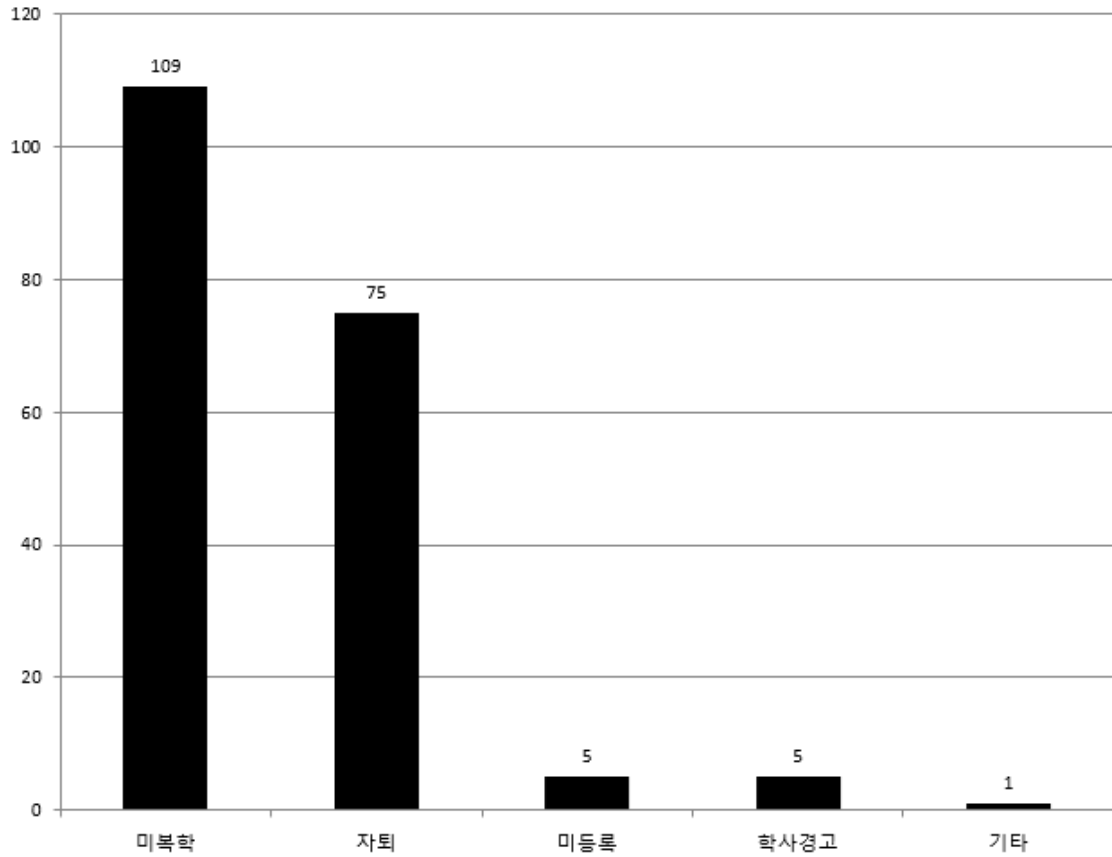
(단위 : %)

구 분	2020년	2021년	2022년
중도탈락 학생 비율(내+외국인)	6.1	6.0	4.9
중도탈락 학생 비율(외국인)	1.6	3.4	2.1



[주요 대학원과의 중도탈락 학생 비율 비교(2022년 기준)]

[본교 대학원 중도탈락 사유별 빈도수(2020~2022년)]



- * 우리 대학원의 중도탈락 학생 비율은 2022년 기준 4.9%로 지속적으로 감소 추세를 보이고 있으며, 2021년 시행한 자체 평가시 주요 대학원과 비교했을 때 평균보다 높은 수준이었으나, 현재 평균보다 낮은 수준을 보이고 있음.
- * 최근 3년간 중도탈락의 사유별 빈도수를 분석한 결과, 미복학(55.9%), 자퇴(38.5%), 학사경고(2.6%), 미등록(2.6%), 기타(0.5%)의 순으로 나타났음
- * 외국인 학생의 관리 개선에 지원을 강화하여 본교 외국인 유학생의 경우 재적생 대비 중도탈락율이 2020년 1.6%, 2021년 3.4% 2022년 2.1%로 내+외국인 합산 비율과 비교하여 낮은 수준을 보이고 있음

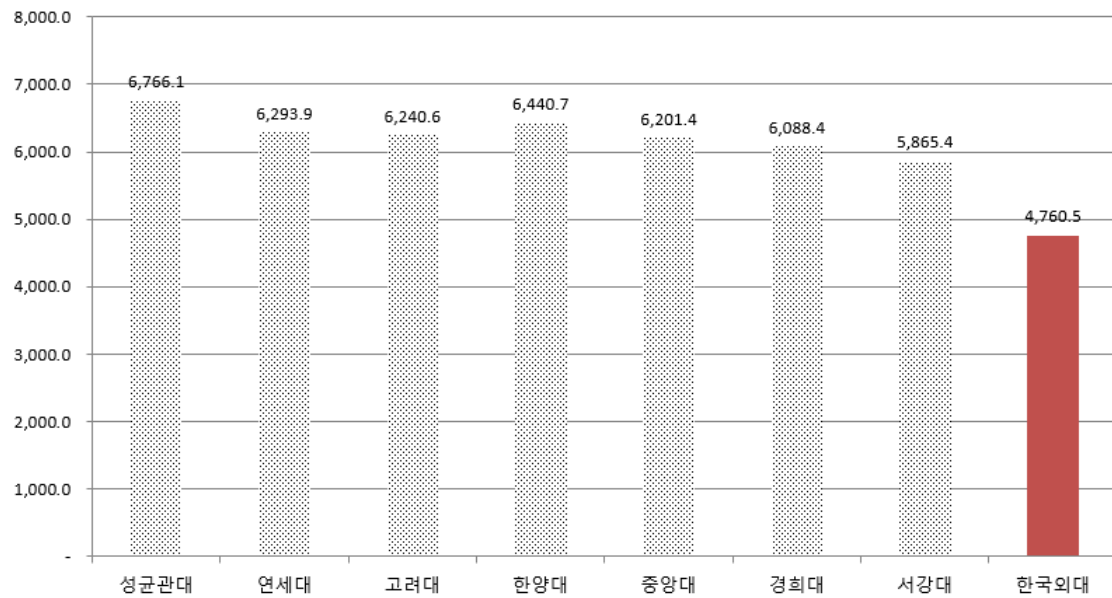
3. 재정 현황

3.1. 등록금 현황

(단위 : 천원)

구 분	2021년	2022년	2023년
입 학 금	1,070	1,070	1,070
등록금(인문사회)	4,364	4,436	4,613
등록금(자연과학)	4,999	5,081	5,284
등록금(공학)	5,825	5,921	6,158

[주요 대학원과의 등록금 현황 비교(2023년 계열별 평균 등록금 기준)]



* 우리 대학원은 2022년, 2023년 각각 **1.65%**, **4%**의 등록금 인상을 시행함

* 주요 대학원과 비교할 때, 우리 대학원은 가장 낮은 등록금 수준을 보이고 있음

3.2. 장학금 수혜 현황

(단위 : 명, 천원)

구 분	2020년	2021년	2022년
재학생 수	821	852	-
교내 장학금	1,971,447	1,768,907	2,562,411
교외 장학금	1,550,011	1,993,939	1,729,838
장학금 계	3,521,458	3,762,846	4,292,249
재학생 1인당 장학금	4,289.2	4,416.5	-

- * 우리 대학원의 장학금 지급액은 꾸준한 증가 추세를 보이고 있음
- * 2019년과 2020년에 재학생 수가 감소함에 따라 등록금액이 감소하여 장학금 총액도 감소하게 됨
- * 대학원 및 대학원대학은 학과가 신설(변경) 및 폐지되는 등 하나의 학기 재학생만 있을 경우, 평균 산출 시 왜곡이 발생할 수 있어 2022년부터 정보공시 상 '재학생 수 합계'와 '재학생수 1인당 장학금 합계'는 계산하지 않고 '-'로 표기하고 있음(학과, 전공별로는 산출함).

Ⅲ. 총 평

- * 대학원 강의의 질적 수준을 제고하기 위해 전임교원 강의 담당비율을 적정수준으로 확대할 필요성이 제기됨
- * 졸업생들의 양질의 취업과 더불어 전체 취업률 향상을 위한 학과, 대학원 차원의 개선 방안이 강구되어야 함
- * 신입생 총원율은 지속적으로 증가하고 있으나 이러한 추세가 실질적인 고급 인력 배출로 이어지도록 하기 위해서는 중도탈락을 예방할 수 있는 대책 마련이 필요함
- * 전통학문 분야 유지·발전과 함께 4차 산업혁명 시대에 걸맞은 융복합 미래인재를 육성하기 위한 다양한 전공개설과 과감한 신입생 유치 전략이 요구됨
- * 외국인 유학생 유치를 위한 전문시스템 구축과 더불어 재적생 대비 외국인 유학생의 비중이 커짐에 따라 외국인 유학생들의 학습 능력과 의사소통 능력 등을 관리하는 프로그램 확대 운영이 필요함
- * 교내 장학 재원의 한계를 극복하기 위해 외부 장학단체, 또는 우수 기업의 장학 지원 시스템과 연계한 외부 장학재원 총원을 적극적으로 추진하여 학생들의 학비부담을 줄이고, 학업에 전념할 수 있는 환경을 제공하기 위한 실제적인 방안이 요구됨