

# 2019 한국외국어대학교 대학원 자체평가보고서



2019. 11. 29



한국외국어대학교 대학원

# 목 차

I . 서 론 .....	1
1. 자체평가의 목적 .....	1
2. 자체평가의 내용 .....	1
3. 자체평가 연구위원회 조직 및 역할 .....	2
II . 대학원 평가결과 .....	3
1. 교육여건 .....	3
1.1. 교원 강의담당비율 .....	3
1.2. 외국대학과의 교류 현황 .....	4
1.3. 졸업생의 취업 현황 .....	5
2. 학생현황 .....	6
2.1. 신입생 총원 현황 .....	6
2.2. 재적 학생 현황 .....	7
2.3. 외국인 학생 현황 .....	8
2.4. 중도탈락 학생 현황 .....	9
3. 재정현황 .....	11
3.1. 등록금 현황 .....	11
3.2. 장학금 수혜 현황 .....	12
III . 총 평 .....	13

# 1. 서론

## 1. 자체평가의 목적

급변하는 고등교육환경에 대한 적극적 대응 및 교육의 질제고와 경쟁력 강화를 위해 대학의 자율적인 질관리 노력이 요구되고 있다.

이에 우리대학은 대학자체평가를 준비하고 2008년 대학자체평가 시범대학 사업에 선정 선도대학으로써 자체평가 모델 개발을 선도하였다. 그 이후 대학교육의 지속적인 질 개선을 위해 2009년 제1주기 대학자체평가를, 2011년 제2주기 대학자체평가를 실시하였으며, 2013년에는 제3주기 대학자체평가와 더불어 대학교육의 질보증과 대학교육의 국제적 통용성 확보를 목적으로 하는 대학기관평가인증을 받았다. 그리고 그 이후에도 2년 주기로 대학교육의 질관리를 위해 자체평가를 실시해오고 있다.

대학자체평가의 목적은 대학교육의 지속적인 질관리를 위해 대학 발전계획과 교육목표 달성 진행사항을 점검하고 개선방안을 모색하는데 있으며, 자체평가의 결과는 대학의 대외경쟁력제고를 위한 기초자료로도 활용되고 있다.

## 2. 자체평가의 내용

교육여건, 학생현황, 재정현황 등 대학원 운영의 전반을 평가해 대학원의 장단점과 당면한 문제점을 분석하고 개선방안을 모색하기 위해 <표1>과 같이 대학원 자체평가의 평가내용을 구체화 하였다.

<표1> 대학원 자체평가의 평가 내용

평가영역	평가요소
1. 교육여건	1.1. 교원 강의담당비율
	1.2. 외국대학과의 교류 현황
	1.3. 졸업생의 취업여
2. 학생현황	2.1. 신입생 충원 현황
	2.2. 재적 학생 현황
	2.3. 외국인 학생 현황
3. 재정현황	2.4. 중도탈락 학생 현황
	3.1. 등록금 현황
	3.2 . 장학금 수혜 현황

### 3. 자체평가 연구위원회 조직 및 역할

직책	구분	소속	직위	영역	성명
위원장	총괄	일반대학원	원장	총괄	김신영
부위원장	총괄	대학원교학처	처장	총괄	안수현
위원	실무위원	대학원교학처 사무1팀	팀장	실무총괄	임현철
			팀원	실무	우연희
			팀원	실무	고현자
			팀원	실무	김재현
			팀원	실무	이인영

## II. 대학원 평가결과

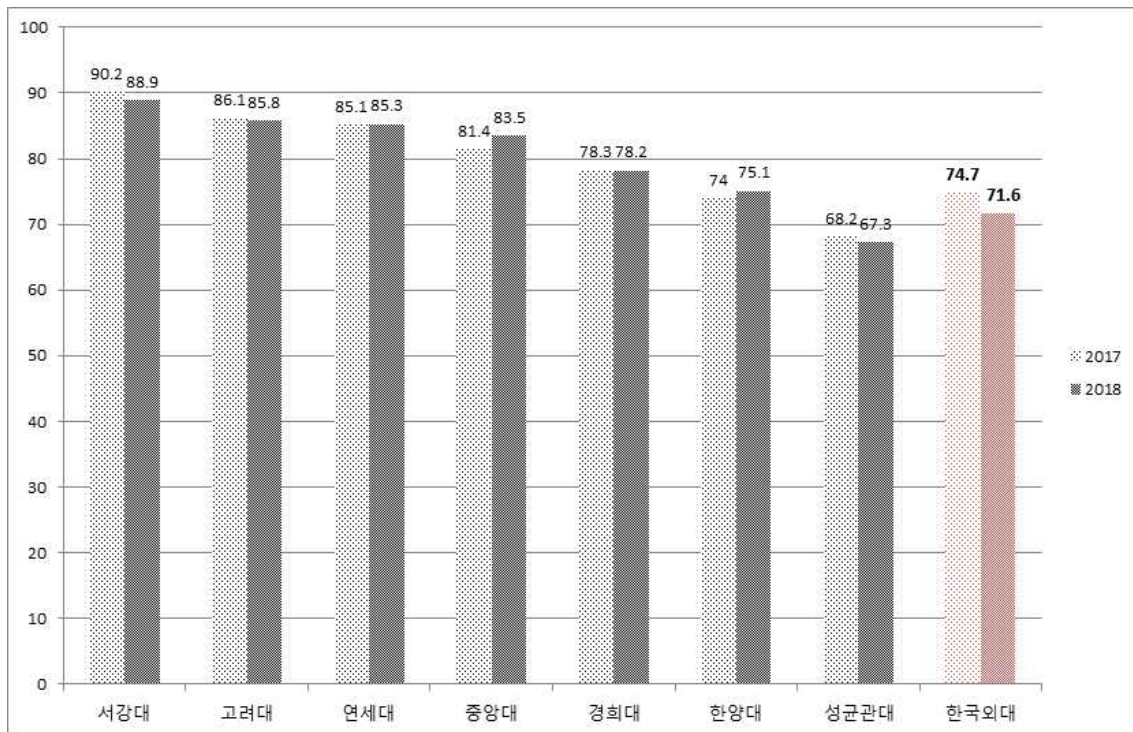
### 1. 교육여건

#### 1.1. 교원 강의담당비율

(단위 : %)

구 분	2017년	2018년	2019년
전임교원 강의담당 비율	74.7	71.6	72.1
겸임/초빙교원 강의담당 비율	4.90	5.10	5.70
시간강사 강의담당 비율	17.7	20.9	15.9

[주요 대학원과의 전임교원 강의담당 비율 비교]



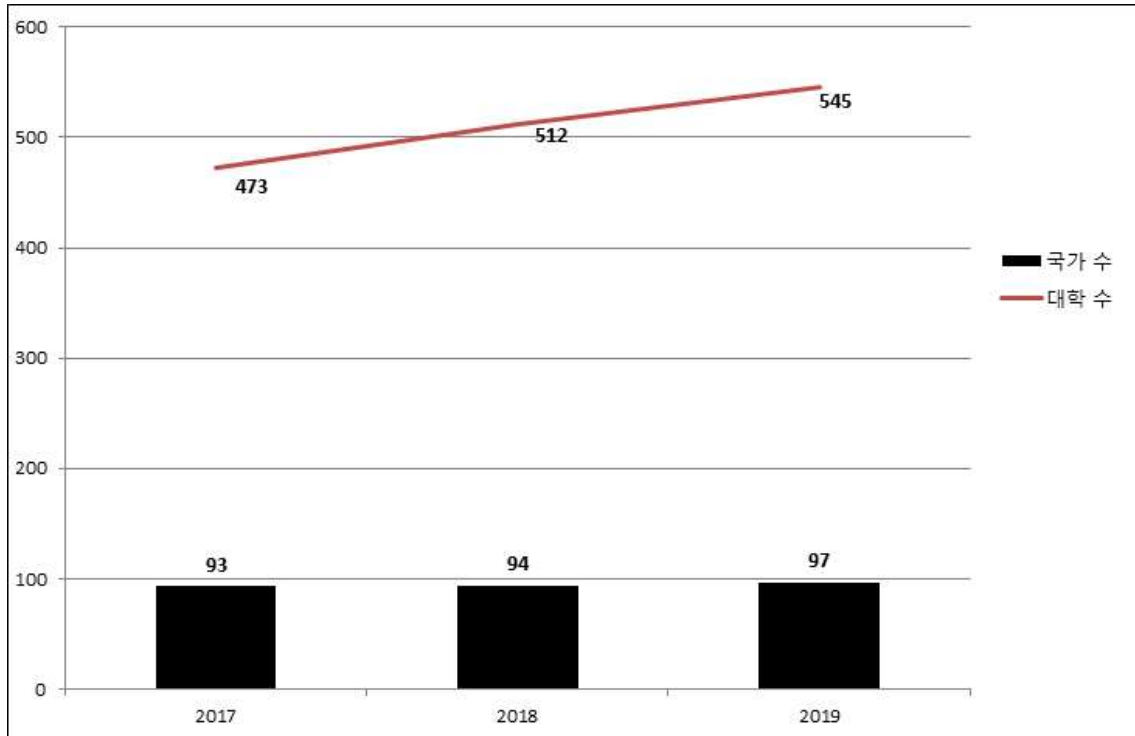
- \* 우리 대학원에서는 대학원 강의의 질적 수준을 강화하기 위해 비전임교원의 학기당 강의시수를 제한하고, 전임교원 초과강의에 대한 지원을 강화하는 등의 다양한 정책적 조치를 취하고 있음
- \* 대학원의 전임교원 강의담당 비율은 최근 3년간 평균적으로 70% 이상을 유지하고 있음
- \* 다만 주요 대학원과 비교했을 때 전임교원 강의담당 비율은 다소 낮은 수준으로 전임교원 강의 분을 높이기 위한 지원이 지속적으로 요구됨

## 1.2. 외국대학과의 교류 현황(교류협정 체결 현황)

(단위 : 개)

구 분	2017년	2018년	2019년
교류협정 체결 국가 수	93	94	97
교류협정 체결 대학 수	473	512	545

[최근 3년간 외국대학과의 교류협정 체결 현황]



- \* 우리 대학원은 외국대학과의 교류를 활성화함으로써 교육·연구의 질을 향상시키고, 다양한 국가 및 대학 출신의 유학생 유치에 노력을 기울이고 있음
- \* 최근 3년간 우리 대학원과 교류협정을 체결한 대학은 473개에서 545개로 약 15.2%의 비약적인 증가율을 보였으며 교류 국가 역시 93개국에서 97개국으로 지속적으로 늘어나고 있는 추세임

### 1.3. 졸업생의 취업현황

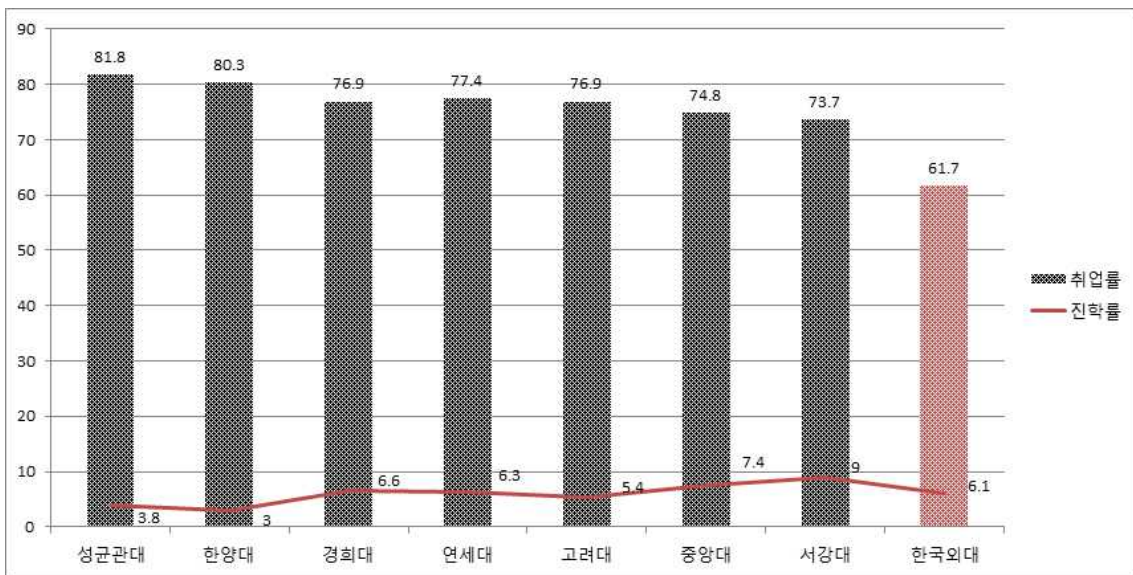
(단위 : %)

구 분	2017년	2018년
취업률	60.5	61.7
진학률	7.3	6.1

주1) 졸업생의 취업현황은 매년도 12월 31일을 기준으로 다음해에 조사를 진행함

주2) '진학률'은 본 대학원 졸업생 중에 졸업 이후 국내/외 대학원에 학위과정으로 진학한 학생의 비율을 의미함

[주요 대학원과의 졸업생 취업률/진학률 비교(2018년 기준)]



- \* 우리 대학원 졸업생의 취업률은 2018년 기준 61.7%로 2017년과 대비하여 소폭 증가한 추세를 보이고 있으며 주요 대학원과 비교했을 때 다소 낮은 수준임
- \* 반면 우리 대학원 졸업생의 진학률은 2018년 기준 6.1%로 2017년과 대비하여 소폭 감소하였으나, 타 대학원과 비교하였을 때 평균적인 수준을 보이고 있음
- \* 종합적으로 우리 대학원 졸업생의 취업률 대비 진학률은 10%로 평균(8%)에 비해 높은 수준을 보이고 있으며 이는 학문의 연속성이 중요한 대학원 과정에서 상대적으로 높은 수준의 '학업 지속성'을 보이고 있다고 평가할 수 있음

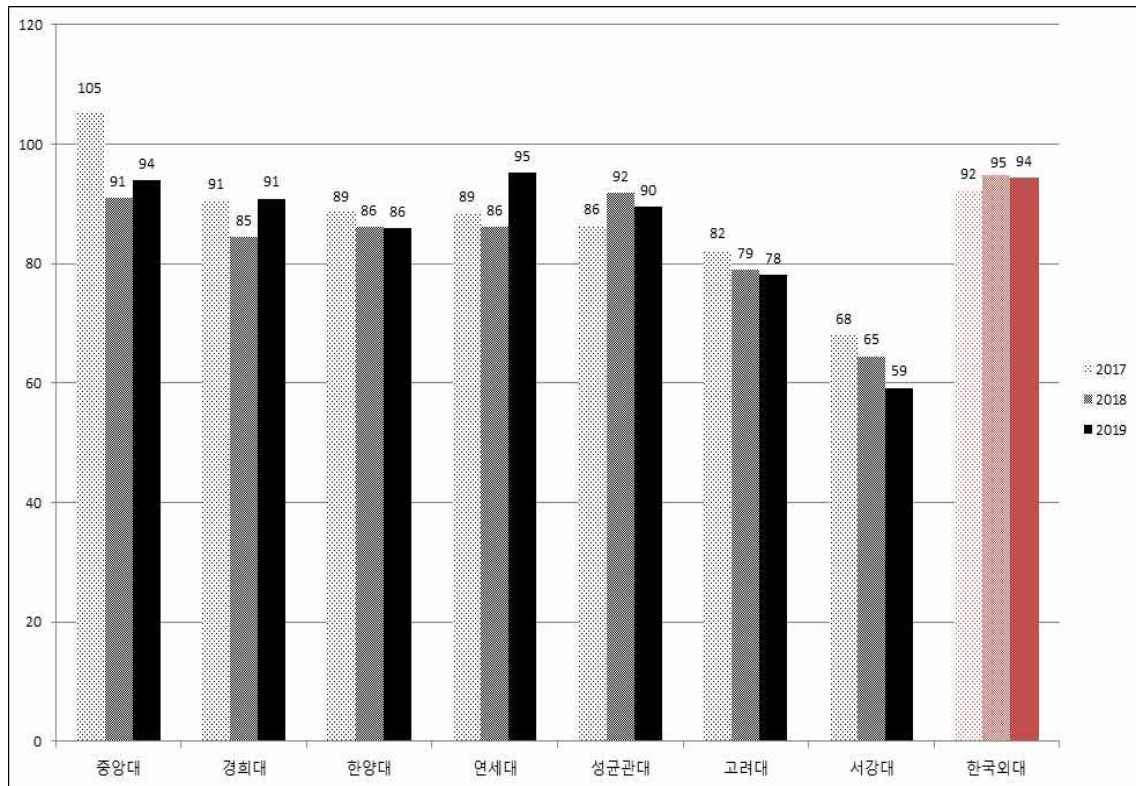
## 2. 학생현황

### 2.1. 신입생 총원 현황

(단위 : %)

구 분	2017년	2018년	2019년
석 사	93.9	107.9	94.5
박 사	90	76.6	93
석박사통합	84	59.5	100
계	92.3	94.8	94.3

[주요 대학원과의 신입생 총원을 비교]



\* 우리 대학원의 전반적인 신입생 총원율은 2017년부터 2019년까지 90% 이상의 높은 수준을 유지하고 있으며 특히 석사과정의 경우 2015년 85.8%에서 2018년 107.9%로 4년간 지속적인 증가세를 보이고 있었으나, 2019년도에 교육부 국제화역량인증제 미인증의 여파로 예년보다 낮은 총원율을 보임

\* 하지만 이는 주요 대학원과 비교했을 때 평균 이상의 높은 수준으로 평가할 수 있으며, 특히 2018년 기준으로는 주요 대학 대비 가장 높은 수준의 신입생 총원율을 보이고 있음

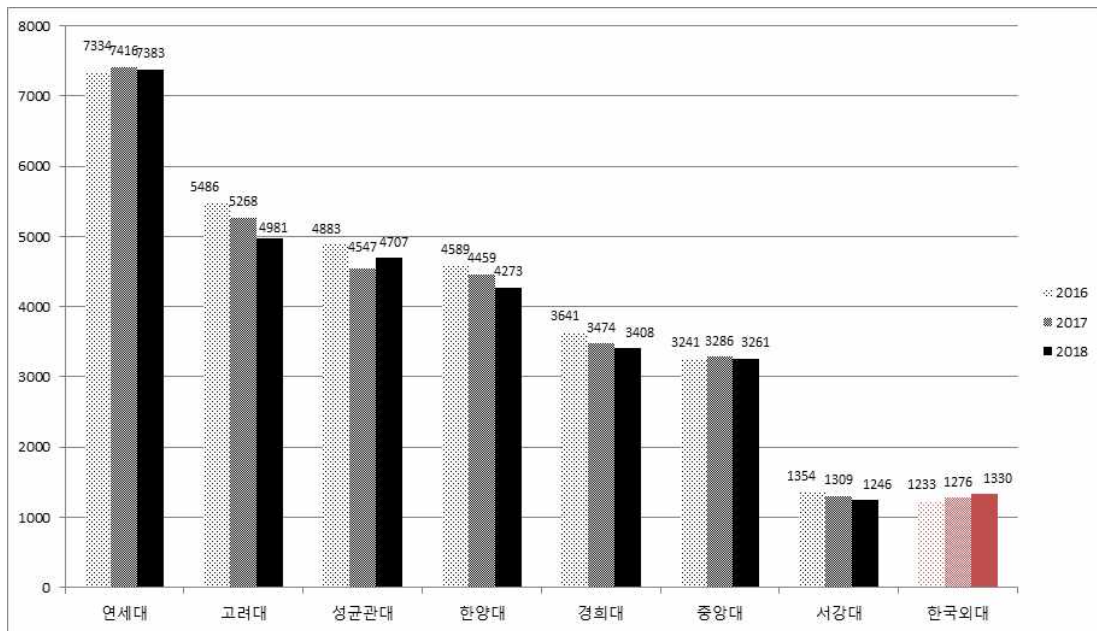


## 2.2. 재적 학생 현황

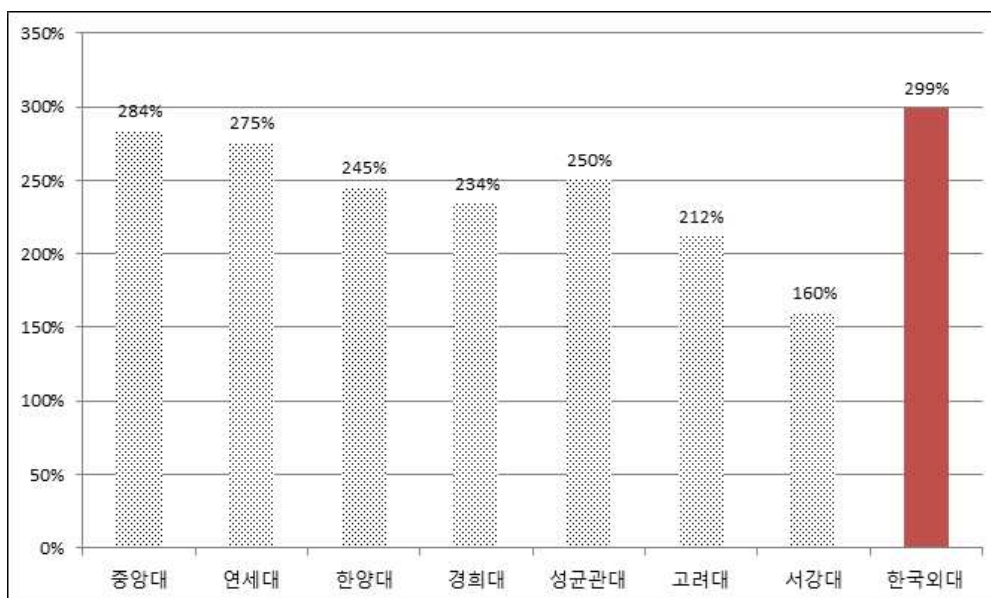
(단위 : 명)

구 분	2017년	2018년	2019년
재학생	883	951	997
휴학생	393	379	328
재적생 계	1,276	1,330	1,325

[주요 대학원과의 재적 학생 현황 비교(재적생 기준)]



[주요 대학원과의 신입생 정원 대비 재적생 비율 비교]

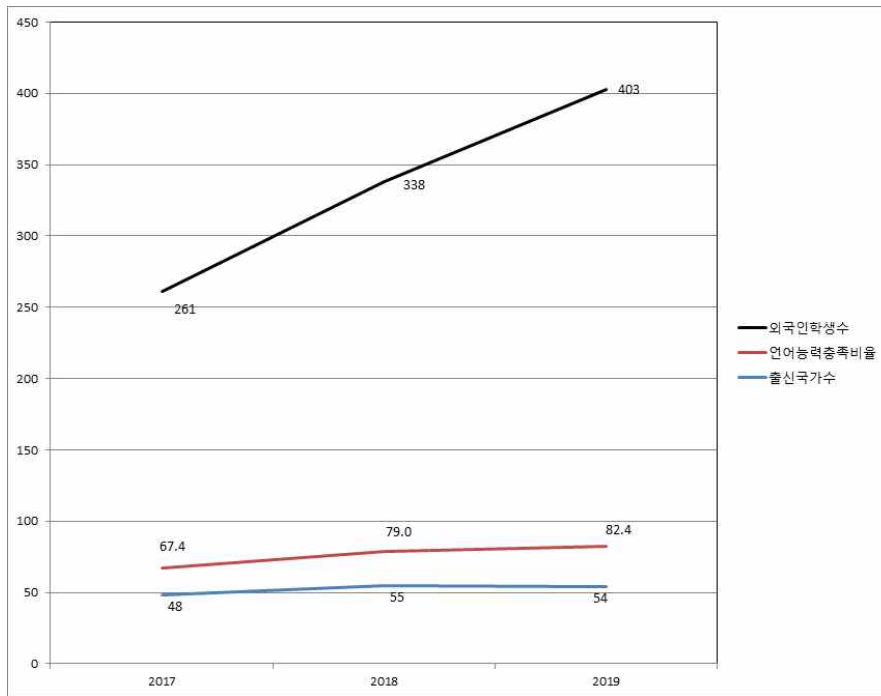


- \* 재적생이 감소하는 추세를 보인 타 대학원들과 달리, 우리 대학원은 2016년부터 2018년까지 꾸준히 재적생이 증가하고 있음. 특히 위 기간 내에 휴학생은 감소하고 재학생은 증가함으로써 우리 대학원에서 실질적으로 수학하는 학생들의 비율 역시 증가하고 있다고 볼 수 있음
- \* 재적생의 규모는 타 대학원과 비교하여 낮은 수준이나, 2018년 기준으로 연간 선발하는 신입생 정원 대비 재적생 비율은 299%로 상위 수준을 유지하고 있음

### 2.3. 외국인 학생 현황

(단위 : 명, 개, %)

구 분	2017년	2018년	2019년
외국인 유학생 수	261	338	403
외국인 학생 출신 국가 수	48	55	54
언어능력 충족 학생 비율	67.4	79.0	82.4



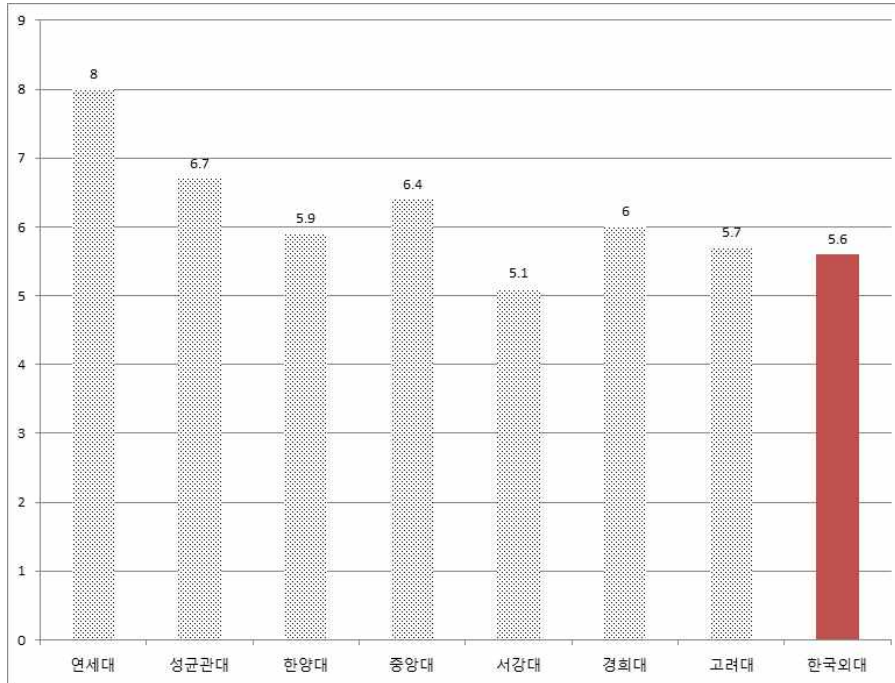
- \* 우리 대학원의 외국인 유학생은 2017년부터 2019년까지 지속적으로 증가하고 있으며, 2019년 현재 전체 재적생 대비 외국인 유학생이 차지하는 비율은 30%를 상회함
- \* 외국인 유학생의 증가세에 맞추어 우리 대학원은 외국인 유학생 관리의 질적 개선을 추진하고 있으며, 이는 언어능력 충족 학생 비율이 2017년 67.4%에서 2018년 79.0%, 2019년 82.4%로 꾸준히 증가하는 결과로 이어짐
- \* 또한 외국인 유학생의 출신 국가 수도 2017년 48개국에서 2019년 54개국으로 늘어남으로써 다양한 언어·문화권의 학생들이 융화될 수 있는 교육 환경을 조성하고 있음

## 2.4. 중도탈락 학생 현황

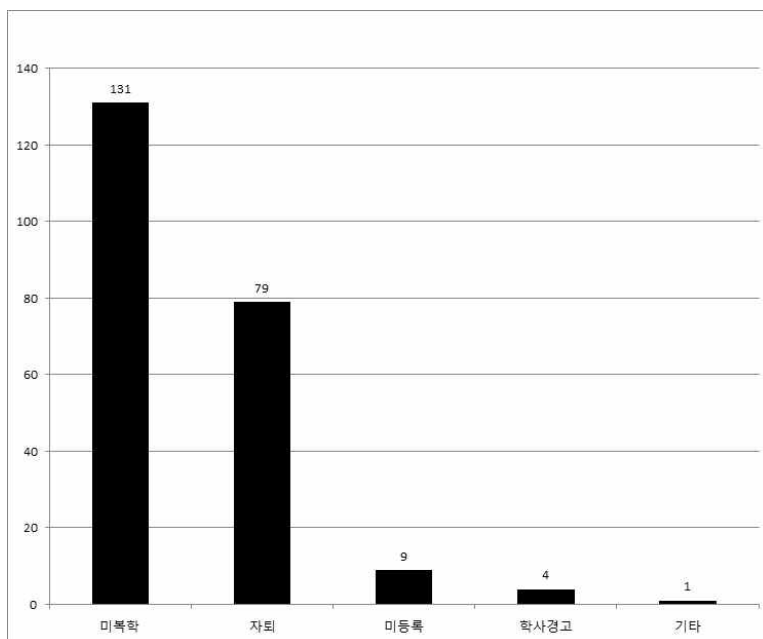
(단위 : %)

구 분	2016년	2017년	2018년
중도탈락 학생 비율(내+외국인)	6.4	5.5	5.6
중도탈락 학생 비율(외국인)	6.1	3.4	3

[주요 대학원과의 중도탈락 학생 비율 비교(2018년 기준)]



[본교 대학원 중도탈락 사유별 빈도수(2016~2018년)]



- \* 우리 대학원의 중도탈락 학생 비율은 2018년 기준 5.6%로 주요 대학원과 비교했을 때 평균적인 수준을 보였음
- \* 최근 3년간 중도탈락의 사유별 빈도수를 분석한 결과, 미복학(58.5%), 자퇴(35.3%), 미등록(4.0%)의 순으로 나타났음
- \* 본교 외국인 유학생 재적생 대비 중도탈락률의 경우, 2016년 6.1%, 2017년 3.4%, 2018년 3%로 지속적으로 외국인 유학생 중도탈락률 감소 추세를 보이고 있음

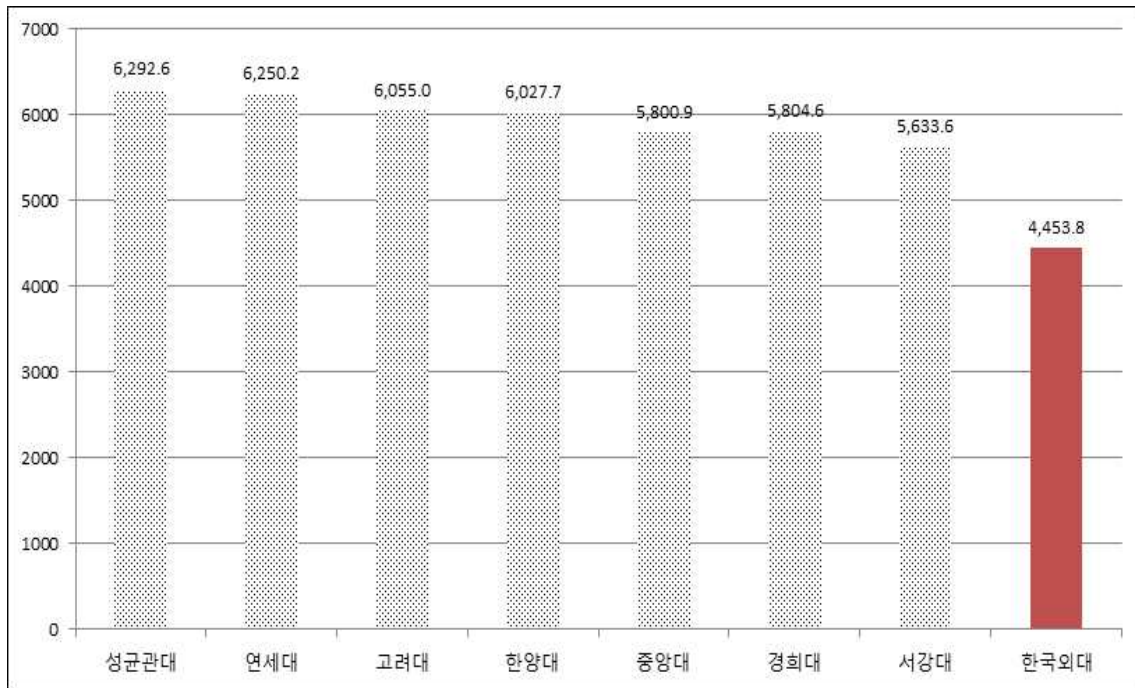
### 3. 재정 현황

#### 3.1. 등록금 현황

(단위 : 천원)

구 분	2016년	2017년	2018년
입 학 금	1,070	1,070	1,070
등록금(인문사회)	4,313	4,313	4,313
등록금(자연과학)	4,940	4,940	4,940
등록금(공학)	5,756	5,756	5,756

[주요 대학원과의 등록금 현황 비교(2018년 계열별 평균 등록금 기준)]



- \* 우리 대학원은 입학금 및 등록금 인상 없이 동일한 수준의 교육비를 유지하고 있음
- \* 주요 대학원과 비교할 때, 우리 대학원은 가장 낮은 등록금 수준을 보이고 있음

### 3.2. 장학금 수혜 현황

(단위 : 명, 천원)

구 분	2016년	2017년	2018년
재학생 수	828	950	983
교내 장학금	3,419,846	3,576,826	3,576,643
교외 장학금	606,922	656,507	1,079,198
장학금 계	4,026,768	4,233,333	4,655,842
재학생 1인당 장학금	4,863.2	4,456.1	4,736.3

- \* 우리 대학원의 장학금 지급액은 꾸준히 증가 추세를 보이고 있음
- \* 재학생 1인당 장학금은 2018년 기준 4,736.3천원으로 당해 연도 연간 등록금 평균 금액 (8907.6천원) 대비 53.17%의 지급률을 보이고 있음

### Ⅲ. 총 평

- \* 대학원 강의의 질적 수준을 제고하기 위한 전임교원 강의 담당비율을 적정수준으로 확대할 필요성이 제기됨
- \* 졸업생들의 양질의 취업과 더불어 전체 취업률 향상을 위한 학과, 대학원 차원의 개선 방안이 강구되어야 할 것임
- \* 신입생 총원율은 지속적으로 증가하고 있으나 이러한 추세가 실질적인 고급 인력 배출로 이어지도록 하기 위해서는 중도탈락을 예방할 수 있는 대책 마련이 필요함
- \* 석사 과정의 신입생 총원율이 꾸준히 증가하고 있음에도, 박사 및 석·박사 통합과정 신입생 총원율은 감소 추세에 있어 대학원의 균형 있는 성장 방안을 강구할 필요가 있음
- \* 전통학문 분야 유지·발전과 함께 4차 산업시대에 걸맞은 융복합 미래인재를 육성하기 위한 다양한 전공개설과 과감한 신입생 유인 전략이 요구됨
- \* 외국인 유학생이 꾸준히 증가함에 따라 외국인 유학생 유치를 위한 전문시스템 구축과 함께 유학생의 언어능력 개선 등 외국인 유학생 관리의 질적 개선이 요구됨
- \* 외국인 의료보험 가입 의무화뿐 아니라 내국인 대학원생의 학내 사고에 대비하여 인명 손실을 배상할 수 있는 대학원 차원의 보험 가입 등 안전 대책이 마련·강화되어야 함
- \* 교내 장학 재원의 한계를 극복하기 위해 외부 장학단체, 또는 우수 기업의 장학 지원 시스템과 연계한 외부 장학재원 충원을 적극적으로 추진하여 학생들의 학비부담을 줄이고, 학업에 전념할 수 있는 환경을 제공하기 위한 실제적인 방안이 요구됨